

Le Gosnéen

BULLETIN MUNICIPAL DE GOSNÉ



P.20

FOCUS
À LA DÉCOUVERTE DE NOTRE PATRIMOINE

P.23



OBJECTIF DURABLE
LES REPTILES DE GOSNÉ



ÉTAT CIVIL 2025

NAISSANCES

08 fév. Elowane HAMON JACQUEMIN
21 fév. Francis RUFFAULT
28 fév. Aurore BRILLARD

MARIAGES

19 avril Adrien TUAL & Pauline GACOUIN
19 avril Wilfried DONNET & Lenaïc LE CORNEC

DÉCÈS

6 jan. Jeannine HAMARD ép. POIRIER - 89 ans
13 jan. Pierre PAHIER - 88 ans
10 fév. Ferdinand GILLARD - 92 ans
10 avril Marie-Joseph BERTIN Vve RUFFAULT - 89 ans
13 avril André CHAUCHIX - 78 ans
20 avril Emilienne CARIO Vve AUFFRET - 85 ans

AUTORISATION DE COMMUNICATION D'UN ACTE D'ÉTAT-CIVIL DANS LE BULLETIN MUNICIPAL

L'article 9 du Code Civil implique que la diffusion de l'état civil dans le bulletin municipal doit obtenir le consentement du (des) intéressé(es).



Le 17 octobre 2023, Liffre-Cormier Communauté a prescrit l'élaboration d'un Plan Local d'Urbanisme intercommunal intégrant le volet Habitat (PLUi-H) à l'échelle de ses 9 communes et 28 000 habitants. Il s'agit d'une démarche de planification et d'urbanisme visant à définir un projet de territoire commun. PLUi-H.

Le PLUi est un document d'urbanisme qui fixe les règles d'occupation du sol sur l'ensemble du territoire de Liffre-Cormier Communauté.

Les étapes

1- Le diagnostic

Dresser un état des lieux exhaustif du territoire (environnement, démographie, attractivité économique, habitat, paysages naturels et urbains, mobilités...) et identifier les enjeux auxquels le PLUi-H devra répondre.

2- Le PADD

Formaliser de manière simple et lisible les grandes orientations d'aménagement et de développer de Liffre-Cormier Communauté pour les 10 prochaines années.

3- La traduction réglementaire

Traduire de manière concrète les orientations du PADD en définissant de nouvelles règles applicables aux autorisations de construire sur les différents types de zones (urbaines, à urbaniser, agricoles et naturelles).

4- Les consultations et l'enquête publiques

Recueillir les observations des Personnes Publiques Associées (État, Conseil Départemental, Conseil Régional, Chambres Consulaires...) et des citoyens (enquête publique).

5- L'approbation

Le contenu du projet, éventuellement modifié pour tenir compte des observations émises, est validé par le Conseil communautaire.

Afin de vous associer à la démarche et vous permettre de contribuer au projet de PLUi-H, un dialogue continu est instauré via un dispositif de concertation complet afin de vous informer et de vous exprimer (questionnaire, réunions publiques et ateliers participatifs).

Pour suivre les différentes étapes sur le site de Liffre-Cormier Communauté : <https://www.liffre-cormier.fr/vivre/urbanisme-et-plui-h/plui-h-un-projet-de-territoire-en-construction/>

Directeur de Publication :

M. Jean DUPIRE, Maire

Responsables de la Rédaction :

MM Cervi, Gillet, Le Cuff, Vergnaud, Viscart, Orain, Piquion

Crédits photos : Commune de Gosné, Arnaud Repessé

Conception graphique :

Phidéal.fr - Rennes - T. 02 99 51 06 55

Tirage : 1000 exemplaires

Reproduction totale ou partielle interdite sans autorisation.

MAIRIE DE GOSNÉ

Place du Calvaire

T. 02 99 66 32 08

mairie@gosne.fr - www.gosne.fr

Commune de Gosné

Panneau Pocket : Gosné



Jean DUPIRE
Maire de Gosné

Chères Gosnéennes, chers Gosnéens,

Vous allez découvrir le Gosnéen de ce printemps et par avance je vous souhaite une bonne lecture.

Celui-ci met en avant des éléments de notre patrimoine bâti méconnus pour beaucoup d'entre vous et relate un pan de notre histoire sur un fait de guerre qui s'est produit en juin 1944. Cet article, très intéressant, a été réalisé par Pierre Serrand, passionné d'histoire locale. Un grand merci à lui pour sa participation historique à notre revue.

Je tiens également à citer et à remercier Bernard Le Garff pour le partage de son savoir sur la faune locale, par le biais d'un article très intéressant en rubrique "Objectif durable".

Faisons le point sur les chantiers en cours ou terminés qui améliorent le cadre de vie et apportent de meilleurs services aux habitants.

Tout d'abord, le restaurant « La Ferme des Saveurs » a ouvert ses portes début mars après 14 mois de travaux. La rénovation de la longère met encore plus en valeur la qualité de notre centre-bourg. L'inauguration s'est déroulée le 30 avril dernier et les Gosnéens ont découvert les très beaux locaux mis à la disposition de notre gérant, Sébastien Chesnay. Nous sommes très fiers de cette réalisation. Depuis l'ouverture, la fréquentation dépasse les prévisions les plus optimistes et prouve l'intérêt des habitants alentours et de plus loin pour ce nouveau service qui a permis l'embauche de 6 salariés dont certains habitent la Commune.

Le chantier d'extension de la maison médicale avance bien. Nous espérons toujours une ouverture à l'automne prochain. Des contacts ont été pris pour accueillir un ou plusieurs dentistes. À suivre...



MOT DU MAIRE

Le bâtiment de la nouvelle médiathèque prend maintenant toute sa place et le planning des travaux est respecté.

Les deux écoles, le conseil municipal des enfants, les ados de l'espace jeunes ainsi que les Gosnéens volontaires participent en ce moment à un atelier d'enduits terre sur murs en paille ce qui rendra la structure exemplaire en isolation. De plus, l'installation de 80 panneaux photovoltaïques en toiture permettra une autoconsommation de l'ensemble des bâtiments communaux et réduira la facture énergétique de notre budget.

D'autres travaux sont en cours ou prévus : réfection des réseaux d'assainissement et d'eau potable sur plusieurs secteurs (réalisés par Liffre-Cormier Communauté), rénovation de voirie de la Rivière, Grimault et Landeronde (coût d'environ 100 000 €), enfouissement d'une ligne à haute tension route de Liffre (réalisé par Enedis).

Depuis le début de l'année, nous déplorons plusieurs incendies, heureusement sans victime. Le plus important a été l'incendie déclaré sur le camp militaire de la Lande d'Ouée et qui s'est propagé dans la forêt de Haute-Sève. Plus de 50 hectares de végétation ont été détruits au Nord de la rive de l'étang. Nous ne pouvons que regretter cet épisode qui se produit régulièrement sur ce secteur.

Je tiens à remercier nos associations culturelles et sportives qui se mobilisent pour organiser divers événements animant la Commune (théâtre, soirée gallo, chasse aux œufs, fête de l'Ascension, tournois sportifs, fête de la musique, etc.).

Enfin, je tiens à saluer la commission Communication pour la mise à l'honneur du bulletin Le Gosnéen. En effet, Gosné a reçu le prix de la meilleure couverture de journal communal lors du salon « Terres et Maires » organisé fin avril par L'AMF 35 (Association des Maires de France 35) au Couvent des Jacobins à Rennes. Cocorico pour notre revue qui est toujours aussi agréable à lire et à feuilleter. Elle vous permet de suivre les actus et de vous informer.

Bonne lecture à tous.

Un coq perché, mais où ?

Sur la girouette qui se situe au sommet du clocher de notre église "Notre Dame de la Visitation".

Cette photo, capturée par Arnaud Repessé avec son drone, nous offre un magnifique point de vue sur notre campagne Gosnéenne.

SOMMAIRE

LE MOT DU MAIRE	P.3
EN IMAGES	P.4
ACTUS	P.6
PAUSE CULTURE	P.9
GOSNÉ EN HERBE	P.14
FOCUS	P.20
OBJECTIF DURABLE	P.24
GOSNÉ BOUGE	P.26
LE BOTTIN	P.33

Panneau Pocket : Gosné

EN IMAGES

La commémoration du 11 novembre : un moment de recueillement pour se souvenir de nos Morts pour la France pendant la guerre de 1914/1918.



Lors du salon de l'Agriculture à Paris, c'est l'équipe bretonne, composée de Gaby Hamard, Alexandra Lepoutel et Quentin Aubrée (notre boucher) qui a remporté le concours Inter-régions SIA 2025 - Un grand bravo à tous les trois.



Chaque fin d'année, les membres du CCAS vont distribuer les colis aux Gosnéens de 75 ans et plus, l'occasion de partager un moment agréable avec nos seniors en période de Noël.

Une animation était organisée par notre prestataire Ansamble au restaurant municipal. Les enfants ont beaucoup apprécié les produits bretons, servis au moment du dessert, en provenance du Finistère (fraises, pommes et tomates).



Nous avons participé au concours "Citoyen bien informé" organisé par l'Association des Maires de France 35". Notre bulletin a eu l'honneur de recevoir le prix de la meilleure couverture du journal remis lors du salon Terres et Maires 2025. Merci à Phidéal pour sa créativité et la mise en valeur de nos visuels.



Troc' plantes à la Maison des Services : plusieurs animations étaient proposées par le Smictom, la Société d'horticulture d'Ille-et-Vilaine, la Caravane Main Verte et le Conseil Municipal des Enfants. Un troc de graines, boutures et plantations a fait le bonheur des uns et des autres pour embellir leurs espaces verts.

Mois du Gallo : une joute contée et chantée était organisée par Gallo Tonic. 2 équipes de 4 acteurs se sont affrontées sur scène dans une "empognerie" de goules en français et gallo avec des chansons traditionnelles pendant les épreuves.



Pendant les vacances de Noël, de joyeux lutins, confectionnés par le Conseil Municipal des Enfants, ont enchanté notre bourg et notre campagne.



Le délicieux repas annuel du CCAS, préparé et servi par Celtic-traiteur, animé par Manivel' Swing a remporté un franc succès.

De nombreux convives étaient présents à la cérémonie des vœux pour écouter le 1^{er} concert des enfants de la classe-orchestre des écoles. Dans son discours, Le Maire a évoqué les réalisations et les projets à venir.



Le restaurant-bar à vin "La Ferme des Saveurs" a ouvert ses portes à tous lors de son inauguration. De quoi donner envie de s'y retrouver en famille et entre amis.



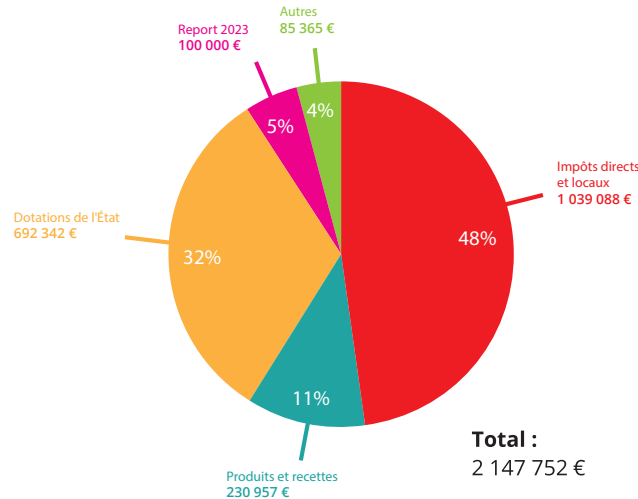
À L'HEURE DES COMPTES

Le **budget de fonctionnement** 2024 est stable par rapport à celui de 2023 (+5% en recettes, -5% en dépenses).

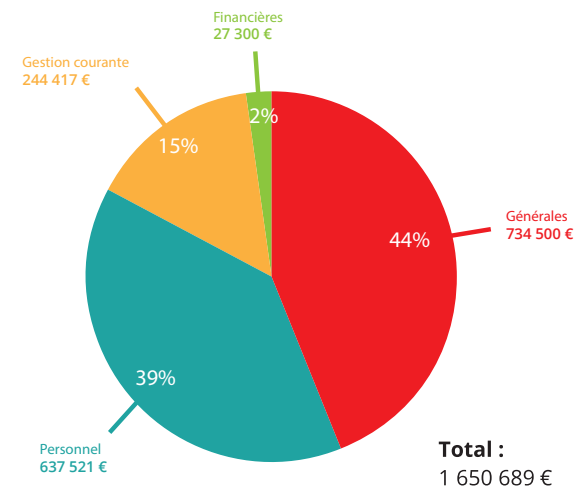
Les charges courantes (électricité, entretien, maintenance, réfections diverses, cantine) et les charges de personnel représentent la part la plus importante des dépenses.

L'augmentation attendue liée au coût de l'énergie a été maîtrisée (10% de surplus par rapport à 2023).

Recettes 2024



Dépenses 2024



Côté recettes, aucun changement notable n'est à signaler dans les ressources de la Commune, le niveau de dotation de l'État et les ressources liées aux impositions restent stables.

En ce qui concerne le **budget investissement**, les travaux du restaurant ont été subventionnés à hauteur de 39%. Quant à l'extension de la médiathèque, plus de 35% d'aides sont attendues.

Les réserves financières ont permis de mener à bien, sans recours à l'emprunt, la mise en route des différents programmes (réfection des rues en centre-bourg, restaurant, lancement des études pour les extensions de la Médiathèque et de la Maison Médicale) et de prévoir les projets à venir.

CONSEIL MUNICIPAL DES ENFANTS

Les nouveaux élus

Le 28 novembre, les élèves de CM1 des 2 écoles se sont réunis pour élire leurs représentants.

Après présentation des programmes par les candidats, le passage au vote s'est déroulé dans les conditions réelles (carte d'électeur, bulletins de vote, isolement, urne, liste électorale, signature, scrutateurs) ; une vraie leçon d'éducation civique grandeur nature !

Manon Kosior et *Julian Vergnaud* sont élus pour l'école Nominoë, *Anaïs Hoste* et *Maxence Rabu* pour l'école Jeanne-Marie Lebossé. Ils rejoindront l'équipe des 8 autres conseillers déjà en place.



Maxence Rabu, Anaïs Hoste, Manon Kosior et Julian Vergnaud, les nouveaux élus avec leurs électeurs, les enseignants et les élus.

Visite de la gendarmerie de St-Aubin-du-Cormier

En mars, les enfants ont été reçus à la gendarmerie de St-Aubin-du-Cormier pour découvrir le travail des gendarmes sur notre territoire. Les échanges ont été très animés, avec de nombreuses questions : différence entre policier et gendarme, équipement et matériel, grade, métiers de la gendarmerie, droit et devoir...

Pour terminer, les enfants ont essayé les gilets pare-balles et les menottes puis ont découvert les cellules ainsi que les véhicules d'intervention.



Merci aux gendarmes pour leur accueil.



Les enfants sont fiers d'essayer l'équipement des gendarmes.



Le bureau de vote avec les élus, Virginie Vergnaud et Kévin Dugué.

Protéger la biodiversité

Les enfants ont proposé le jeu de **La roue de la biodiversité** au Troc Plantes. Ce jeu, prêté par Liffré-Cormier Communauté, est composé de questions et d'une roue de type « roue de la Fortune ».

Les thèmes abordés portaient sur la connaissance des plantes, des animaux, des milieux naturels de notre territoire tout en insistant sur les bons gestes du quotidien.

À la fin de l'échange, chaque participant tournait la roue et gagnait un lot (sachet de graines mellifères, nichoir à construire, passage pour hérisson).



La roue de la biodiversité.

LES DOSSIERS EN COURS

Les travaux d'extension de la **Médiathèque** sont en cours ; cette nouvelle structure devrait ouvrir ses portes courant 2026.

La **Maison Médicale** sera livrée fin 2025 pour l'accueil des professionnels de santé.

Les études suivantes ont été lancées :

- Réfection du terrain de tennis
- Réalisation d'un pumtrack en périphérie du city
- Création d'un jardin du souvenir au cimetière
- Remise en état du parquet de l'église
- Amélioration des espaces extérieurs de l'école Nominoë



ACTUS MAISON DES SERVICES

Cette année Celtic, Traiteur a régalié nos seniors pour le repas de fête de fin d'année, avec la présence d'un invité de marque, non ce n'est pas le père Noël, mais le Maire de Gosné en personne !



Cela va devenir une tradition, pendant les vacances des fêtes, c'est raclette !

Après la raclette, la galette ! Longue vie à Dominique 1^{er} du nom !



Entre 2 repas ou goûter, on joue.

Et toujours, on fête les anniversaires, car on ne rate pas une occasion de faire sourire nos convives à la Maison des services !



MÉDIATHÈQUE

Il n'y a pas que Naruto...

La médiathèque a eu le plaisir d'accueillir de jeunes lecteurs ainsi que des enfants du centre de loisirs sur 3 mercredis pour qu'ils participent aux différents ateliers autour du Manga.

Le premier leur a permis de découvrir ses origines, en passant par les Émakimonos, (de grands rouleaux de papiers peints datant du XII^e sc.) aux Ushiyo-e, (les estampes japonaises rendues célèbres par Hokusai et sa Grande Vague de Kanagawa) ainsi qu'à la première série de manga papier parue en 1947 : la nouvelle île au trésor d'Osamu Tezuka, considéré comme étant le « papa du manga moderne ».

Le deuxième atelier abordait, quant à lui, le métier de Mangaka, que cela soit au Japon, mais aussi en France où le genre connaît un essor grandissant. Différentes techniques de travail ont été montrées, que cela soit le dessin entièrement fait à la main ou à la tablette graphique.

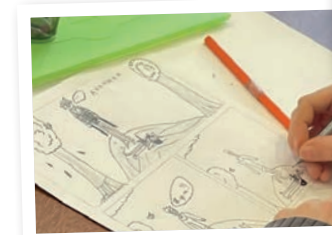
Enfin, le troisième atelier proposait aux enfants de donner vie à leur propre héros ou héroïne de manga. Une fiche d'identité leur était remise afin de les aider à construire son portrait physique et psychologique. Un moment riche en créativité !



Introduction au Manga.



Quelques dessins de l'atelier.



L'équipe de la médiathèque (Elodie absente).



PAUSE CULTURE

La nouvelle médiathèque

Les travaux avancent, aussi bien la rénovation de l'ancien bâtiment que l'extension. Les achats de matériel pour l'équiper sont en cours (mobiliers, informatique, livres pour tous les âges, BD, DVD, jeux vidéo). Les lecteurs ont donné leurs souhaits et les bénévoles ont participé au choix des ouvrages.

La ludothèque a aussi prévu des achats de jeux.

INFOS PRATIQUES

L'inscription est gratuite. Elle permet d'avoir accès aux emprunts sur place. Vous pouvez également réserver des ouvrages sur le réseau de bibliothèques de Liffré-Cormier (disponibles rapidement, grâce aux navettes, dans votre médiathèque). Réservation des ouvrages en ligne via votre compte : <https://mediatheques.liffre-cormier.fr/>

T. 02 99 66 35 17
mediatheque@gosne.fr

Jours et horaires

Mardi : 16h30 - 18h30
Mercredi : 10h30 - 12h30 / 13h30 - 18h30
Vendredi : 15h30 - 18h30
Samedi : 10h30 - 12h30



Afin d'être prêts pour l'ouverture de ce bel équipement, nous avons besoin de bénévoles (application des code-barres, couverture des livres...).

Pour assurer le fonctionnement de la médiathèque, les bénévoles seront les bienvenus pour aider à la préparation de la navette, au rangement ou à l'animation et à l'accueil des Gosnéens.

La création de cette nouvelle structure est un moment exceptionnel pour notre Commune et chacun peut se l'approprier à sa manière.

Alors, si vous aimez la lecture, les jeux, le contact et que vous souhaitez donner de votre temps, les équipes de la médiathèque et de la ludothèque seront heureuses de vous accueillir.

La Maison des Services accueille les seniors (Gosné et alentours) chaque vendredi pour le repas de convivialité. Les menus, préparés par la Société Ansamble sont variés.

Tarif des repas

Résidents Littorelles : 8 €
Autres Gosnéens : 9 €
Hors Gosné : 12 €

Inscription auprès de Xavier, animateur avant le 15 du mois précédent.

Xavier Coli
Animateur Social / Coordinateur Maison des Services de Gosné
P. 07 63 49 12 54
maisondesservices@gosne.fr



PAUSE CULTURE LUDIGO

Ce n'est pas moins de 250 jeux à emprunter qui vous attendent le samedi matin à la salle des associations, rue du Stade. Vous pouvez également les découvrir en jouant grâce aux après-midi jeux organisés 2 fois par an à la salle des fêtes.

La soirée spéciale Welcome to, organisée dans le cadre du Téléthon, a rencontré un franc succès. En effet, 40 joueurs se sont retrouvés autour d'un même jeu. Les bénéficiaires ont été entièrement reversés à l'association Gosnéenne K'Home à la Maison.



Les joueurs ont répondu présents au 1^{er} après-midi jeux en mars. Merci aux bénévoles.

UTL

L'Université du Temps Libre de Bretagne (UTL) vous propose d'élargir vos connaissances en assistant à des conférences - débats sur des sujets divers : santé, histoire, sciences, économie et société, Bretagne, religion, environnement, arts et musique...

Elle rassemble l'ensemble des UTL locales de Bretagne, qui chacune établit son programme de conférences et éventuellement propose d'autres activités (activités sportives, visites...).

L'adhésion donne l'accès gratuitement aux conférences des UTL de Bretagne.



Soirée Welcome To.

La ludothèque aura le plaisir de rejoindre la médiathèque en 2026, le bénévolat n'a pas de limite, n'hésitez pas à rejoindre l'équipe de 14 bénévoles.



Conférence sur le Père Leuret par Edmond Hervé à la Maison des Services.

Vous pouvez adhérer en vous rendant aux forums des associations en septembre à Liffré ou à St-Aubin-du-Cormier ou en allant à l'une des conférences.

Renseignements et programmation :

<https://www.utl-liffre-cormier.fr/>

Contact :

utl.cormierliffre@laposte.net



JUIN 1944 UN FAIT DE GUERRE

Des avions de chasse alliés neutralisent un ou des Allemands à Gosné

Cette attaque eut beaucoup d'effet parmi la population du bourg de Gosné et des villages alentours. Beaucoup se réfugièrent dans les abris prévus à cet effet. Nous ne disposons d'aucun document écrit ni d'archives sur ce qui s'est passé. Nous avons cependant des témoignages de Gosnéens qui nous permettent d'imaginer ce qui se passa.

Dater l'évènement

Cela eut lieu pendant que Francis Mars relevait et creusait la tombe pour le père Chalmel qui venait de décéder. Albertine Havard, 9 ans en 1944 rapporte « Ce jour-là, mon frère Paul est allé au bourg pour faire sonner le glas pour le père Chalmel ». D'après les témoignages, nous pouvons supposer que l'évènement eut lieu l'après-midi du vendredi 9 juin.

Le contexte général

Le débarquement en Normandie avait eu lieu le 6 juin 1944. Il faudra attendre près d'un mois avant que l'infanterie motorisée alliée libère le Nord de l'Ille-et-Vilaine. Mais très rapidement, l'aviation alliée prendra le contrôle des airs. Le 6 juin, les officiers supérieurs allemands étaient convoqués à Rennes par le Général Rommel pour un exercice d'État-major. La gare de Fougères et un quartier proche furent bombardés par les alliés le soir du 6 juin et de nouveau dans la nuit du 8 au 9 juin. Le 7 juin, 32 résistants français et espagnols furent jugés par le tribunal militaire allemand FK748 de Rennes. Ils seront exécutés le lendemain à Rennes. Rennes fut bombardée par la Royal Air Force (Anglaise) dans la nuit du 8 au 9 juin, et le sera de nouveau le 12 juin par l'Air Force américaine. Le camp de munitions de Fouillard sera bombardé dans la nuit du 16 au 17 juin. Un groupe d'attaque américain revendiqua avoir abattu, dans l'après-midi du 8 juin, 8 avions « Fockewulf », dont un serait tombé à Gosné. Il s'agissait de l'avion allemand tombé dans le haut du champ du Fresche à la Saudrais le 12 juin et dont le pilote Alfred Pfeiffer était décédé. Dès le lendemain, l'avion fut enlevé. En effet, les Allemands contrôlaient toujours le terrain. Bien que beaucoup de leurs moyens matériels et humains avaient été orientés vers la Normandie, il restait des forces d'occupation



Vue aérienne du bourg de Gosné, 6 ans après les faits. La seule modification : la gare a été démontée et les rails enlevés.

en Bretagne, et à Gosné comme ailleurs. En 1944, la ligne de chemin de fer du Tacot (Rennes-Fougères) était encore en service. La gare était proche du cimetière [...]. Gosné comptait environ 950 habitants avec, en plus, quelques familles de réfugiés. De nombreux Gosnéens étaient absents, prisonniers en Allemagne ou réquisitionnés par le STO (Service du Travail Obligatoire imposé par l'Allemagne).

À Gosné...

À propos de 2 Allemands venant de Rennes, alors pris en chasse par un ou des avions alliés, nous pourrions envisager que ces derniers étaient renseignés sur la mission et l'itinéraire de ses ennemis. Au moins l'un des 2 Allemands, le haut gradé fut bloqué au cimetière de Gosné.

Les témoignages directs

Dans un article de Ouest-France, François Tourneau de Liffré : « Un officier supérieur allemand a été tué dans cette localité [Gosné] ». Marcel Mallécot, de la Bonnais, 6 ans « J'étais à l'école privée, en haut. Au début, il n'y avait qu'un avion, il ne pouvait toucher l'Allemand, un autre est arrivé et ils se sont croisés pour l'avoir. L'institut nous a fait nous mettre contre les murs. L'école finie, en descendant par la Loge aux chouans, il y a eu d'autres avions à passer. Je me suis caché sous des broussailles et ne bougeais pas ».

Albert Posson, 16 ans : « Les avions ont tourné au-dessus de Gosné et de la nationale ; les gens sont sortis pour les acclamer avec des foulards. Les avions ont envoyé une rafale d'avertissement et tout le monde s'est ramassé ».

Francis Cupif, 9 ans, était avec son père qui charruait à la Bigaudais : « J'ai bien vu les avions et même les pilotes quand ils sont passés au-dessus de nous. Ils étaient très très bas, ils rasaient. Je les ai même vus nous faire des signes de ne pas avoir peur. Sur les Allemands, j'ai toujours entendu dire qu'ils étaient 2 en voiture, le chauffeur et un gradé. Ils devaient monter à Caen, porter une ou des missives. Les avions les auraient manqués vers Fouillard et dans la forêt, ils ne pouvaient pas les avoir. Ils les ont donc laissés passer la forêt, puis les ont bloqués au cimetière à Gosné. Les 2 auraient été tués. C'était en fin d'après-midi. L'un est

entré dans le cimetière, l'autre voulait entrer se cacher dans une buse. Mon père m'a dit que les rails étaient percés par les balles ».

Marcel Mars, 7 ans : « J'étais à l'école quand c'est arrivé. Les avions volaient très bas, ils ont même arraché des fils, je les ai vus qui pendaient à l'arrière. Cela faisait du boucan. Papa était en train de relever une tombe. Heureusement, il était parti remettre en état ses tranches à la forge, les battre ou les aiguïser, le forgeron Pierre Ferron (qui remplaçait son frère Joseph, prisonnier) l'a retenu pour qu'il n'y retourne pas tout de suite. La tombe qu'il creusait et la croix du monument ont pris des balles, la croix avait basculé dans la tombe. L'Allemand a été atteint. Il s'était réfugié dans l'encadrement de la petite porte ». Au moment du mitraillage, une personne était dans le cimetière : « Le père Jean Gaillard, de la Rivière, se recueillait sur la tombe de sa femme quand les avions ont attaqué. Il s'est protégé en s'abritant autour d'une tombe suivant d'où venait les attaques ».

Autres témoignages

Plusieurs témoignages oraux affirment que l'Allemand aurait été ramassé après l'attaque. Il restait beaucoup de soldats allemands d'occupation à Gosné à ce moment-là. Un témoignage plausible rapporte que ce sont certains de ces Allemands qui ont amené le corps du blessé ou du mort dans une maison voisine. « Dès au début de l'attaque, les 2 Allemands se séparèrent. Dans un 1^{er} temps, la voiture fut détruite et l'officier continua son périple à pieds tout en étant harcelé par le ou les avions. Arrivé sur Gosné, peut-être crut-il pouvoir se réfugier au cimetière, toujours est-il que les aviateurs le coincèrent à cet endroit. Les avions piquaient droit sur le cimetière en canardant au plus juste sur l'Allemand. Ce dernier se cachait du mieux qu'il pouvait derrière un tombeau, prenant des croix comme abri suivant le sens des attaques. La fosse qui était entrain d'être creusée fut mitraillée. L'Allemand se retrouva d'un côté à l'autre de la petite porte Sud-Ouest. Les avions l'attaquèrent alors en venant en sens inverse, comme pour le prendre en tenaille. Certains pensent qu'il dut essayer de se cacher dans une buse d'un fossé à l'extérieur du cimetière, mais hésita à cause de l'eau qu'il y avait au fond du fossé. Il finit par être touché très sévèrement à une cuisse, peut-être à l'artère fémorale. Il était très grièvement blessé puisqu'il appelait sa mère ».

Albertine Havard, 9 ans : « On nous a dit que le soldat allemand fut blessé dans le cimetière à droite de la petite porte d'entrée. Il entra et sortait du cimetière, suivant d'où venaient les avions, se protégeant avec le mur. De Forgette, nous entendions très bien cela, ça faisait énormément de bruit. Nous étions en train de charcuter dans la laiterie. On a vu les avions par la

fenêtre qui tournaient au-dessus du Rocher et quand on s'est réfugié dans l'abri, je les ai vus en sortant par la fenêtre, avant de passer dans l'abri [...]. Ils repartaient et piquaient vers le bourg pour essayer de tuer l'Allemand ».

Sa sœur Henriette, 20 ans : « De Forgette, nous voyions les avions qui piquaient à tour de rôle en mitraillant. Ils donnaient l'impression de s'abattre sur la maison de Toussaint Vallée ».

Germaine Serrand 15 ans : « J'étais petite bonne à l'année à Louvel chez Pierre Pahier et Marie Muriel ; je suis montée sur une butte pour regarder les avions et Pierre Pahier, mécontent, il avait raison, me dit d'aller me mettre à l'abri ».

Jean Primault 5 ans : « j'étais à l'école. Au début, les avions ont tourné autour du bourg, pour nous, c'était un spectacle. Puis entrés dans la classe, Pierre Guines nous a fait nous allonger le long des murs, et personne devant et en face les portes et les fenêtres.

Jean Serrand, 20 ans, domestique chez Pierre Bedault au bourg de Gosné : « Ce jour-là, Paul Havard (père) de Forgette, était au bourg en voiture à cheval pour faire quelques courses. Rosette, sa jument, qui était dans la cour du père Bedault au bourg, fut prise de panique et s'enfuit attelée vers Forgette où était son écurie, laissant le père Havard quitte de rentrer plus tard à pied une fois l'accalmie revenue. Passant près du lieu des attaques, la jument ne fut pas touchée. De même, dans le bas du champ du père Gallais, en face le cimetière, il y avait un chien attaché entre 2 ragoles pour empêcher les vaches de passer, les 2 ragoles furent mitraillées et le chien n'eut rien. Les chevaux du père Bedault qui étaient à pâturer sous des chênes tout près de là ne furent pas atteints alors que beaucoup de feuilles de ces arbres tombèrent à terre sous l'effet des rafales ». « Chez Pierre Bedault, il y avait un réfugié qui, au moment de l'attaque, allait vider son pot de chambre sur le tas de fumier. Il se mit d'instinct à plat ventre dès qu'il entendit l'attaque des avions... renversant le pot et tombant par-dessus ».

Pierre Serrand, 13 ans : « J'étais à la Hubertais à garder les vaches chez Jean-Louis Jourdan et Marie Seyot quand cela eut lieu. On entendait très bien ça. Jean-Louis Jourdan, qui n'avait pas peur, essayait de voir ça de chez lui ».

Son frère Roger Serrand, 12 ans, était chez ses parents à la Hubertais : « Pendant l'attaque, on était camouflé dans la maison et maman était debout au milieu du jardin pour les voir, ça rasait, ils ont percé les rails. Dans la 1^{ère} maison côté gare, près du cimetière, des balles sont passées par la porte et ont traversé la maison. L'Allemand a été tué derrière la porte du cimetière ».

Francis Thomas, 9 ans : « je gardais les vaches dans le pré de la Boisdrie. Je voyais que ça canardait. Ma mère est venue me chercher et on a ramené les vaches. Les avions alliés étaient renseignés. L'Allemand était en voiture. C'était un grand chef allemand. Il a été canardé

du côté du cimetière. À un moment, il était passé de l'autre côté de la route dans le champ du père Gallais et est revenu vers le cimetière. Il a été tué à la petite porte du cimetière côté Bellevue. Il allait à Fougères faire fusiller des gars ».

Albert Posson précise : « L'on m'a dit qu'il y avait beaucoup de sang ».

Transmission de témoins à leurs enfants

Mes parents (Albertine Havard et Pierre Serrand) ont évoqué plusieurs fois cette histoire de « l'Allemand tué au cimetière ». Alain Ruffault a entendu de son père Francis une version déjà évoquée « ... un chien était attaché à un pommier pour garder des vaches, les arbres autour furent effeuillés par la ou les rafales, mais les bêtes n'eurent rien. Le chien est devenu fou ». Il ajoute : « C'était un officier, il allait juger des maquisards. Les avions étaient bien renseignés. Les Allemands qui étaient à Gosné ont amené l'Allemand tué ou blessé dans une maison voisine, pas loin du cimetière ». Bertrand Demay, fils de Maurice : « Quand on passait devant le cimetière, mon père nous montrait les impacts des balles dans le mur et nous disait que c'était là que les Canadiens avaient tiré sur l'Allemand ». Pour preuve que c'était très dangereux et qu'il était nécessaire de se réfugier dans les abris, Alain Duhil rapporte qu'après l'attaque, ses père et grand-père, qui habitaient au village de la Porte à plus de 800 mètres du cimetière à vol d'oiseau, avaient relevé un impact dans un pommier. La balle avait traversé le tronc, et grâce à l'angle du trou, ils avaient retrouvé la balle dans le sol. Un seul témoignage de Thierry Havard, appris de son père Pierre (17 ans en 1944), mentionne qu'un Allemand était en moto. Si l'un des personnages était important, peut-être était-ce un accompagnant ou un éclaireur ?

Sur la mission de l'officier allemand

Une version fréquente parle « d'un officier allemand (en voiture avec son chauffeur) venant de Rennes où il avait déjà fait fusiller des Français, se rendait vers Fougères pour y organiser d'autres exécutions ; il avait sur lui la liste des personnes à exécuter. Il fut pris en chasse par 2 avions alliés ». Toutefois, d'après Yves Bourel, journaliste à la Chronique républicaine, qui a travaillé sur cette période pour la région de Fougères, ces exécutions ne sont pas du tout attestées, voire inexistantes. Il n'y a aucun tribunal ou jugement allemand mis en place ou émis à cet effet à Fougères, ce qui pour lui rend cette version non fiable. Pourtant, il y eut un tribunal militaire allemand (PK748), tenu à Rennes le 7 juin. 32 résistants furent condamnés à mort et exécutés le lendemain au Colombier à Rennes. Tous les témoignages rapportent que l'officier allemand ne survécut pas. D'autres, complémentaires, rapportent avoir entendu de témoins proches que « des personnes extérieures témoins de la scène ont amené l'Allemand dans une maison proche pour humainement le faire soigner ou soulager. Fortement blessé, agonisant, il est mort très



La croix de la tombe « Guyot/Chalmel/ Bedault » de dos & le petit portail Nord-Ouest. Le point de rouille provient vraisemblablement d'une balle figée dans le granit. (Photo Pierre Serrand 2024)

peu de temps après, peut-être quelques minutes. » Il nous reste à connaître l'identité de cet officier allemand. Savoir si son décès a été enregistré à l'état civil de Rennes ou ailleurs et où il aurait pu être inhumé (peut-être au cimetière allemand de Huisne près du Mont-Saint-Michel...).

Conclusion

Le souvenir de ce combat est resté longtemps vivace dans la mémoire des Gosnéens et il suffit encore d'aborder ce sujet avec un groupe de personnes pour qu'une ou deux personnes témoignent. Mais, peu à peu, ce souvenir va s'estomper. La présente enquête se veut donc aussi mémorielle, pour que nous n'oublions pas, et aussi pour recueillir encore un maximum d'informations sur ce fait. Il reste des questions sans réponses. Quelle était la mission exacte de cet officier allemand ? Quel jour exact cela a-t-il eu lieu (9 ou 10 juin) ? Où se trouvent les corps de ces Allemands s'ils ont été tués ? Espérons que des archives contemporaines permettront d'y répondre et ainsi connaître plus précisément ce fait de guerre. Toujours est-il que l'occupation allemande va perdurer jusqu'au passage des Américains début août 1944, et les prisonniers ne rentreront qu'un an plus tard.

Pierre Serrand (mars 2025)

Cet article a été rédigé à partir de témoignages ou reportages aux enfants ou par les voisins (Albertine Havard, Pierre Serrand, Jean Primault, Jean Serrand, Albert Posson, Francis Cupif, Marcel Mars, Jean Gaillard, Clément Morin/Alexis Gaillard, Alain Ruffault/Francis Ruffault, Bertrand Demay/Maurice Demay, Alain Duhil, Thierry Havard, Marcel Mallécot, Henriette Havard, Germaine Serrand, Roger Serrand, Francis Thomas.).

Registre des décès 1944 – Commune de Gosné
Registre des sépultures 1944 – paroisse de Gosné
Article Ouest-France (François Tourneux, 14 mai 2015-28 mai 2018 - 8 juin 2024)
Yves Bourel, journaliste à la Chronique républicaine

Site internet :

https://www.wikirennen.fr/Bombardements_des_9_et_12_juin_1944#cite_ref-8 : [339th's story (FG) as told by the men who were there. D-Day, by Stephen C. Ananian]
http://www.absa3945.com/Pfeiffer/alfred_pfeiffer.html

ÉCOLE NOMINOË

Tout au long de cette année, le **Vendée Globe** a été mis à l'honneur, plus particulièrement en élémentaire. Les élèves ont suivi avec enthousiasme la course et leurs skippers favoris. Ce projet a été riche en découvertes et apprentissages.

La **classe orchestre** des CE2 poursuit sa route à travers les musiques du monde, parfaitement guidée par Benjamin et Raphaël, nos chefs d'orchestre. Ils ont pu donner leur première représentation lors de la cérémonie des vœux du Maire et seront présents à la fête de la Musique.

Les CM1/CM2 ont offert une très belle représentation à leurs familles en février dans le cadre de leur projet **Musique à l'école**. Avec leurs enseignantes et Charlotte, dumiste à la Fabrik, ils ont créé tout un spectacle autour du Vendée Globe avec des percussions, du chant et de la danse.

Les **rencontres USEP** (Union Sportive de l'Enseignement du Premier degré) : les classes maternelles ont rencontré les classes d'autres écoles autour des **jeux d'opposition** et d'**activités gymniques**.



Musique à l'école.



Rencontres sportives.

Deux nouvelles rencontres sont programmées avec le **Maternathlon** et une **rando contée**.

Le cycle « **savoir rouler à vélo** » pour la classe de CM2 avec l'intervention de Maxime, éducateur sportif de Liffré-Cormier Communauté. Après 3 séances axées sur la sécurité et la maîtrise du vélo, les élèves ont fait une sortie sur route dans Gosné et ses alentours.

Le **projet bocage** pour les classes de CE2/CM1/CM2 en co-intervention avec l'association **Eaux et rivières de Bretagne**. Les élèves sont partis à la découverte du bocage et de ses haies, mais aussi de la faune et de la flore aquatique à la Margerie.

La **classe dehors** a repris pour les CE1/CE2, très vite rejoints par les GS/CP.



Le **conseil des délégués** est force de propositions, notamment au niveau de l'aménagement de la cour. Deux projets sont à l'étude en collaboration avec des acteurs locaux et le soutien de la municipalité.

Les **sorties scolaires de fin d'année** se préparent. Le Vendée Globe et donc la mer, la voile, la navigation restent à l'honneur pour les classes élémentaires.

Cette année se termine dans la joie et la bonne humeur avec notre traditionnelle **fête de l'école** du dimanche 22 juin, organisée par l'APE Nominoë, notre dynamique association de parents d'élèves qui finance en grande partie chaque année tous nos projets.

Les **inscriptions pour la rentrée de septembre 2025** sont ouvertes.

Renseignements et inscriptions

Directrice : Sandrine ROSE

T. 02 99 66 34 87

ecole.0350267a@ac-rennes.fr

(jour de décharge le mardi)

APE

L'Association des Anciens Élèves Parents Amis (AAEPA) Nominoë a officialisé son changement de nom en décembre 2024, vous nous retrouverez désormais en tant qu'**Association des Parents d'Élèves (APE)** Nominoë.

Cette belle année fut riche en événements et investissements avec :

- **Boum en mode Plume et Paillette** en octobre
- **Vente de brioche** en novembre
- **Vente de sapin / miel / nougat**
- **Marché de Noël** en décembre
- **Carnaval** en mars avec un phare géant pour mettre le **Vendée Globe** à l'honneur
- **Ventes bières / saucissons / charbons**



L'évènement que tout le monde attend, la **Fête de l'école** aura lieu le **dimanche 22 juin**. Pour cette occasion, nous aurons besoin de lots, mais aussi de bras alors n'hésitez pas à nous contacter et vous mobiliser avec nous.

Nous rappelons que toutes ces animations nous permettent de récolter de l'argent pour financer une partie des divers projets de l'école Nominoë tels que le Ciné-jeune, les différents spectacles, la Musique à l'école, les sorties et tant d'autres.

Alors merci à tous celles et ceux qui prennent le temps de s'investir avec nous pour nos enfants !

ÉCOLE JEANNE MARIE LEBOSSÉ



L'année scolaire a été rythmée par de nombreux projets qui nous permettent de continuer à explorer l'histoire !

L'équipe éducative a souhaité engager nos élèves dans une action solidaire en participant à **Octobre Rose**, dédiée à la lutte contre le cancer du sein. La journée du 15 octobre, ils ont été invités à porter un vêtement rose et à faire un don symbolique d'1 €.

En octobre, les CM ont pris part au **cross**, organisé par le collège Ste-Anne, à l'étang de Saint-Aubin-du-Cormier. Dans une ambiance festive, ils ont parcouru 2 km aux côtés des autres élèves du secteur.

En novembre, les maternelles ont découvert le **Musée des Beaux-Arts de Rennes**. Ils ont observé plusieurs tableaux et, à travers diverses activités ludiques, ont mimé les gestes du peintre, adopté la posture des personnages, dansé et joué. Ce fut un beau moment culturel en lien avec notre thème de l'année.



En novembre, nous avons **ouvert les portes aux familles**, ainsi qu'à celles désireuses de la découvrir. Cela a permis de mettre en valeur les réalisations des élèves, notamment la construction d'une carte du système solaire et le travail des CM autour du Vendée Globe. Une animation originale a également été proposée : retrouver une pièce à partir d'un élément qui en avait été extrait.

Grâce à l'engagement de l'équipe éducative et des parents de l'APEL, notre traditionnel **spectacle de Noël** s'est tenu pour le plus grand plaisir des enfants et des familles.



Nos élèves ont aussi profité de **l'arbre de Noël** organisé par l'APEL, avec un spectacle offert par la mairie et la très attendue visite du père Noël, autour d'un goûter festif. Une belle façon de se préparer aux fêtes de fin d'année !

Fin janvier, les CE2/CM1/CM2 ont vécu une semaine inoubliable en **classe de neige** dans les Pyrénées. Ski, luge, randonnée avec un guide, rencontre avec un berger et une apicultrice... Autant d'expériences enrichissantes et de souvenirs mémorables partagés au centre.



En mars, tous les élèves ont célébré **Mardi gras** en se déguisant et en défilant dans le bourg, avant de savourer un goûter composé de crêpes préparées par les familles. Les élèves de la maternelle au CE1 ont eu le plaisir de découvrir le nouveau spectacle des 3 Chardons : Leïla et la baleine. Un moment magique et captivant qui a émerveillé petits et grands !

Un cycle de six séances **d'escrime**, encadré chaque mardi par Thomas Fernandes, permet aux enfants du CP au CM2 de s'initier à ce sport !

Par ailleurs, les élèves de CM participent, chaque vendredi matin, au programme **Savoir Rouler à Vélo** proposé par Liffré-Cormier, qui se conclut par une belle sortie. Merci aux parents qui nous accompagnent !

Enfin, l'OGEC, en collaboration avec les parents bénévoles de l'APEL, poursuit son engagement pour améliorer le cadre de vie de notre école. Après l'installation d'une nouvelle garderie, plusieurs petits travaux ont été réalisés lors des samedis de vacances, et une toute nouvelle table de ping-pong a fait son apparition. Nous remercions chaleureusement tous les parents qui participent à ces améliorations et qui, aux côtés de l'équipe éducative, contribuent à offrir aux élèves un environnement de qualité.

APEL Une année dynamique



Un hiver festif à l'école !

Plusieurs événements ont rythmé la vie de l'école, offrant aux enfants de beaux moments de partage et de découverte.

Le **spectacle de Noël** a transporté petits et grands à travers les époques grâce à une machine à remonter le temps, imaginée et fabriquée par les maternelles. Danse, chant et mise en scène ont fait voyager le public de la Préhistoire au futur. Face au succès grandissant de l'événement, le spectacle a été exceptionnellement déplacé dans la salle des sports, permettant à tous d'en profiter pleinement. Un immense merci à la mairie, qui nous a permis d'utiliser cet espace et d'accueillir les familles dans les meilleures conditions.

L'esprit de Noël a continué de briller avec **l'Arbre de Noël**. Les enfants ont assisté à un spectacle de marionnettes, un moment rendu possible grâce au soutien de la mairie. De retour à l'école, ils ont eu la surprise de voir arriver le père Noël en personne ! Il a pris le temps de saluer chaque enfant et de partager un moment avec eux.

En janvier, place à la convivialité avec le **repas de l'école**, les familles ont partagé la traditionnelle **galette des Rois**.

En mars, l'APEL a organisé une vente de **gâteaux** de marque Bijou, et cette édition a battu un record avec la vente de 640 boîtes ! Un grand merci aux familles pour leur participation.



Pensez aux inscriptions de vos enfants pour la rentrée 2025.

Renseignements et inscriptions

Directeur : Emmanuel BUFFERAND

P. 07 49 79 70 97

emmanuel.bufferand@e-c-bzh

<https://www.ecolepriveegosne.com/>



Ventes de gâteaux de la marque Bijou.



Rencontre avec le père Noël.

Cette belle réussite permettra de financer les sorties scolaires et les futurs projets de l'école.

À l'occasion de la **Semaine des APEL**, les enfants ont participé à plusieurs animations sur le thème **Heureux à l'École** (réalisation d'un banc de l'amitié, sortie au cinéma, journée en tenue libre et petit-déjeuner).



ACCUEIL DE LOISIRS

Nous accueillons vos enfants tous les **mercredis de 7h15 à 19h**. Les réservations s'effectuent via le portail famille de Liffré-Cormier Communauté.

Nous proposons des activités en journée complète ou en demi-journée, avec ou sans repas.

L'équipe d'animation propose différentes activités qu'elles soient manuelles, sportives.

Nous travaillons sur l'autonomie et l'imaginaire des enfants tout en veillant à leur sécurité physique, affective et morale. L'objectif est de créer du lien ainsi que de partager de beaux souvenirs en respectant les rythmes de chacun dans un espace sécurisé.

Nous intégrons dans notre programme des projets avec la médiathèque. Cela passe par des **ciné-kids, les p'tits et tout p'tits rendez-vous**, mais également des projets autour du **manga** et du **cirque**.

Un blog avec photos et vidéos est disponible (demande d'accès par mail et après autorisation au droit à l'image).



Fabrication du jeu Galerapagos.



Visite médiathèque.

ESPACE JEUNES

Lors des vacances, les jeunes ont pu s'essayer à diverses activités manuelles allant du **dessin** à la **broderie**, réalisant aussi bien des cartes d'**héroïc fantasy** que des **porte-clés**.

Au printemps, c'est la culture japonaise qui nous a fait voyager.

Les soirées **Jeux de société** se poursuivent avec 2 nouvelles animations prévues avant les vacances de printemps et d'été. Venez partager ces moments conviviaux avec nous !

Cet été, nous serons de nouveau présents en tant que bénévoles au **Festival Grandes Marées**.



Réalisation en perle Hama avec plus de 21 000 perles utilisées (nouveau record) autour du film d'animation "L'étrange Noël de Mr Jack" de Tim Burton.



RELAIS PETITE ENFANCE

Vous vous interrogez sur le futur mode d'accueil de votre enfant ?

Vous voulez connaître les démarches à effectuer pour faire une demande de place d'accueil dans une structure collective ?

Vous recherchez une assistante maternelle ?

Vous allez mettre en place un contrat de travail avec votre assistante maternelle et vous souhaitez connaître les points essentiels ?

Vous aimeriez comprendre le fonctionnement des congés payés de votre salariée ?

Vous voulez savoir les démarches de fin de contrat à effectuer ?

Contactez-nous !

L'équipe du Relais Petite Enfance se chargera de répondre à votre demande par mail, par téléphone ou lors d'un rendez-vous.

RENSEIGNEMENTS ET CONTACTS

Accueil de Loisirs

Louane Lerat - Directrice
T. 02 99 66 34 54 - P. 07 61 55 72 26
alshgosne@liffre-cormier.fr
<https://www.espace-citoyens.net/>
territoire-liffre-cormier/espace-citoyens/

Relais Petite Enfance

T. 02 99 68 43 03
relaispetiteenfance@liffre-cormier.fr
<http://www.liffre-cormier.fr/relaispetiteenfance>

Espace Jeunes

Julien Quinquenel - Directeur
P. 06 42 43 16 23
ejgosne@liffre-cormier.fr

Ma Beauté
INSTITUT

PRODUITS PHYTOMER • SOINS DU CORPS
ONGLERIE • EPILATION

7 bis place de l'église - 35140 GOSNE
02 23 37 61 09

LE SALON DE MELANIE

COIFFEUR

HOMME • FEMME • BARBIER

7 place de l'Église - 35140 GOSNE **02 21 67 32 25**

Celtic Traiteurs

Gant Loïc Menuet

Celtic Traiteurs

Gant Loïc Menuet

02 23 22 52 50 - 06 80 91 37 79

Z.A de Tournebride - 35140 GOSNE
celtictraiteur@orange.fr

WWW.CELTIC-TRAITEUR.COM

cours de guitare, de basse
et de clavier à domicile

06.87.28.54.74

pierrickmasson@orange.fr

YEP

écoute ▶

YEP est un duo musical composé d'une chanteuse et d'un guitariste chanteur.

Un voyage musical dans la pop, le rock, la disco, la variété française et internationale

Vinyle Idylle Groupe de Variété
Formation de 5 musiciens et 1 Technicien

100% Live, pour soirées dansantes

Contact : Masson Pierrick : 06.87.28.54.74

<https://www.yep-musique.com>
<https://www.vinyle-idylle.com>

ENTREPRISE
HERISSON

Sarl A.G.H.

NEUF & RÉNOVATION

MENUISIER / PLAQUISTE

SHOWROOM DE 90M2

02 99 66 34 42

www.sarl-agh.fr - mail: sarlagh08@gmail.com
ZA TOURNEBRIDE - 10 et 11 rue des Châtaigniers, 35140 GOSNÉ

FOCUS À LA DÉCOUVERTE DE NOTRE PATRIMOINE

Le printemps était l'occasion de découvrir, de nouvelles anecdotes historiques en participant au **jeu Balade découverte du centre bourg** proposé par la commission Environnement et cadre de vie. Nous remercions Pierre Serrand qui nous a aidé à élaborer ce parcours. Voici toutes les réponses détaillées.



L'Envol

La sculpture « L'Envol » a été créée en 2006 à l'initiative de l'association **Gosné Solidarité** et de son président de l'époque Jean-François Fromont à l'occasion des 20 ans du Téléthon. Encadrés par le sculpteur **Jean-Loup Le Cuff**, une dizaine de Gosnéens bénévoles ont assemblé et soudé les éléments métalliques. Plus de 500h de travail ont été nécessaires pour réaliser cette œuvre.

Les mains s'ouvrent laissant l'oiseau prendre son envol pour symboliser la vie et l'espoir qui renaît grâce à la recherche médicale. En 2015, en soutien et témoignage de la liberté d'expression, suite à l'attaque terroriste contre Charlie-Hebdo, ce fut le lieu de rassemblement pour la population Gosnéenne.



L'épi de faitage

En 1911, cet édifice a abrité simultanément la **mairie et l'école publique**.

À l'origine, l'épi de faitage a une nécessité fonctionnelle : assurer l'étanchéité de la charpente traditionnelle de la toiture en couvrant et protégeant la partie saillante (l'aiguille) du poinçon. Il a pris par la suite une dimension décorative.

La Mosaïque "Le Salvator Mundi"

Galliano Serafini, chef d'atelier de l'entreprise Odorico mosaïstes, est l'auteur de cette fresque de **1933** représentant le **Salvator Mundi** (Dieu sauve le Monde).

Odorico est un mosaïste renommé au début du XX^e siècle sur la région rennaise et à qui on doit, entre autres, l'art décoratif de la piscine Saint-Georges.



La Boulangerie

La date de construction de l'édifice (**1875**) est gravée dans la pierre.

Pour une meilleure accessibilité du bourg, la rue du Relais fut alors créée entre la route Nationale et le bourg et en parallèle de la petite voie rue du puits.

Ceci permit de modifier le sens de façade du bâtiment pour une meilleure visibilité commerciale et c'est la **boulangerie** qui s'est installée tout naturellement en bordure de cette voie.



L'ancienne Gare

À cet emplacement, durant les années **1897-1949**, une gare ferroviaire de l'axe Rennes-Fougères était implantée.

Cette gare était le point de changement d'aiguillage de la liaison Rennes-Fougères. À cet endroit, le train dit **le tacot** faisait le plein d'eau de la machine à vapeur et le chargement des marchandises.

Pendant cette maintenance, il fallait patienter et toute une vie locale autour de ce point d'arrêt s'articulait. Les voyageurs pouvaient ainsi se restaurer dans les deux relais gourmand-restaurant à proximité et déguster les fameuses galettes-saucisses qui ont fait la réputation de Gosné à cette époque.



5. - GOSNÉ (L. et V.). - La Gare et le Bourg.





Les oiseaux de la Margerie

16 oiseaux sont représentés sur deux panneaux réalisés par le Conseil Municipal des Enfants en 2022, avec l'accompagnement de Bernard Le Garff, Gosnéen, spécialiste de la faune sauvage et en particulier des oiseaux.

Chaque espèce est illustrée avec le texte écrit par les enfants. Pour entendre leur chant, il suffit de scanner le QR code de l'oiseau.



eclozh.
expertise comptable et conseil

02.23.27.93.79
contact@eclozh.fr
14 Bas Rocher 35140 GOSNÉ

www.eclozh.fr

KiwiDesign.
Personnalisation textile

FLOPAGE | IMPRESSION | BRODERIE

06 51 87 27 99 | contact@kiwidesign.fr
www.kiwidesign.fr

COOK CENTRE ÉQUESTRE ÉCURIE COOK
Saint Aubin du Cormier

Initiation dès l'âge de 3 ans
Manège couvert,
2 carrières, promenade en forêt

06 11 82 41 20
www.ecurie-cook.com

Nouveau : OFFRE
3 heures découvertes à 40€

S.T. Gestions

"Parce que chaque minute compte, ne laissez plus la paperasse et le numérique vous ralentir."

Votre indépendante en gestions :
administrative, prépa-compta, appels d'offres et sites vitrines.

06.16.01.71.60
contact@stgestions.com
www.stgestions.com

SCANNEZ POUR CONSULTER MON SITE



La zone de loisirs "la Margerie"

Inaugurée en 2016, la zone de loisirs « La Margerie » est un site qui poursuit deux objectifs : l'aménagement paysager permettant la régulation des eaux pluviales du bourg et un complément des équipements de loisirs et sportifs.

Ce lieu abrite en plus une faune et une flore préservées. Anciennement, une autre activité se trouvait sur cette zone humide : la Tannerie de Gosné.

Le Sacré-Cœur

À l'origine, cette statue du **Sacré-Cœur** à l'école Jeanne Marie Lebossé se situait à l'intérieur de l'école privée des filles. Ce fut l'un des rares objets à ne pas être détruit lors de l'incendie du 1^{er} août 1944, expliquant aujourd'hui sa couleur noirâtre.

À la reconstruction de l'édifice, une niche a été prévue dans la façade principale et fin 1947, elle y sera positionnée comme on la trouve actuellement.

RENAULT La vie, avec passion | **DACIA**

02 99 66 31 05
GARAGE LECUYER Kevin
11 rue Nationale - 35140 GOSNÉ
garagelecuyer.k@gmail.com

ENTRETIEN RÉPARATIONS
Distribution • Embrayage • Diagnostic
Géométrie • Climatisation • Carte grise

VENTE Véhicules Neufs et Occasions

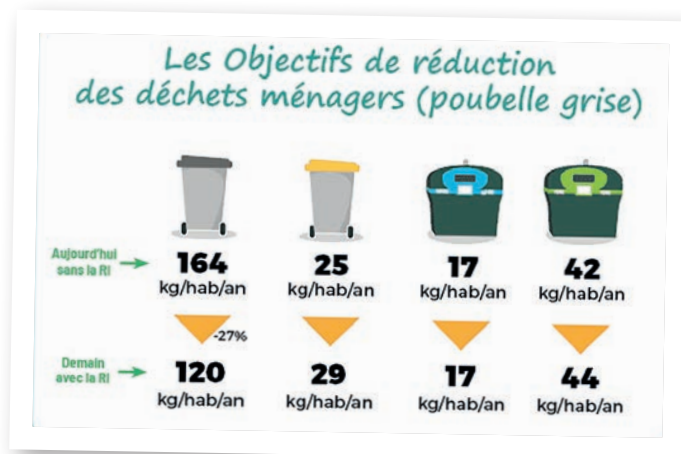
RÉSERVEZ VOTRE ESPACE PUB

dans le prochain numéro

Le Gosnéen
BULLETIN MUNICIPAL DE GOSNÉ

REDEVANCE INCITATIVE REPOUSSÉE

La mise en place de la **redevance incitative** ne prendra finalement pas effet en 2025 comme initialement envisagé. Toutefois, chaque foyer pourra suivre son utilisation via son espace personnel en ligne. Cette décision vise à préparer les habitants à l'arrivée future de la redevance incitative tout en laissant le temps nécessaire à une adaptation en douceur. Ainsi, bien que reportée, la redevance incitative amorce déjà une transformation des comportements en matière de gestion des déchets.



Rappels sur le tri des emballages

Pour le tri des emballages, il est important de respecter les trois consignes suivantes :

- Les emballages doivent être bien vidés, car s'ils contiennent encore des denrées alimentaires, ils ne peuvent pas être jetés dans le bac jaune.
- Les emballages ne doivent pas être imbriqués pour une bonne manutention sur les chaînes de tri.
- Les emballages sont à mettre en vrac dans les bacs jaunes.

Retrouvez toutes les réponses à vos questions sur le site du SMICTOM du pays de Fougères : <https://www.smictom-fougères.fr/mes-questions/fonctionnement-de-la-redevance-incitative/>

LUTTE CONTRE LE FRELON ASIATIQUE

Depuis 2024, un Plan national de lutte contre le frelon asiatique a été mis en place pour répondre aux enjeux environnementaux et sociétaux liés à cette espèce invasive.

Afin de garantir l'efficacité des actions sur le terrain, notre Commune, avec Liffré-Cormier Communauté, joue un rôle central dans le déploiement de ce plan en travaillant en étroite collaboration avec la FDGDON (Fédération Départementale des Groupements de Défense contre les Organismes Nuisibles).

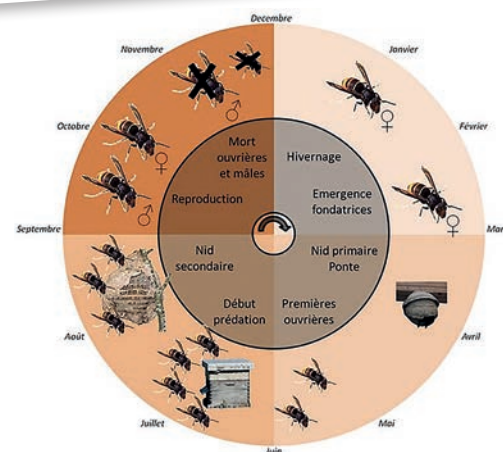
Liffré-Cormier Communauté prend en charge 50€ des frais pour l'élimination des nids de frelons asiatiques pour les interventions situées sur le domaine privé des particuliers.

Détection d'un nid de frelons asiatique sur la propriété, que faire ?

Le particulier contacte la FDGDON par téléphone ou par mail

(T. 09 75 53 57 91 ou par mail ; secretariat@fgdon35.fr)

FDGDON intervient directement ou fait appel à un intervenant extérieur mandaté.



LES REPTILES DE GOSNÉ

La Commune de Gosné est riche en biotopes très variés, favorables à plusieurs espèces de reptiles avec chacune ses exigences propres. Leur corps est recouvert d'écailles renouvelées régulièrement par des mues. Ils sont tributaires de la température, actifs la moitié de l'année et hibernent pendant la mauvaise saison.

LES LÉZARDS ont des paupières mobiles et de petites pattes à l'exception de l'Orvet. En cas de capture, ils peuvent se séparer de leur queue qui repousse ensuite. Ils se nourrissent de vers, d'insectes et d'araignées.

L'Orvet fragile, *Anguis fragilis*, est un lézard sans pattes, et ressemble à un serpent, et quand il perd sa queue, on croit qu'il se casse, d'où son surnom de « serpent de verre ». Il mène une vie fougasseuse et s'expose peu à découvert.



L'Orvet fragile, *Anguis fragilis*

Le Lézard de murailles, *Podarcis muralis*, est très rapide et capable de grimper. Il vit dans les vieux murs et les rochers et s'expose beaucoup au soleil. Il a disparu de beaucoup de lieux habités à cause des chats domestiques.



Le Lézard de murailles, *Podarcis muralis*

Le Lézard vivipare, *Zootoca vivipara*, est lent et se faufile dans l'herbe. Il vit dans les lieux frais, bords d'étangs et prairies humides, et s'expose un peu au soleil tamisé sur des bois morts.



Le Lézard vivipare, *Zootoca vivipara*

Le Lézard vert, *Lacerta bilineata*, vit dans les milieux les plus secs, broussailles, talus et landes, et s'expose beaucoup au soleil. Il atteint 40 cm.



Le Lézard vert, *Lacerta bilineata*

LES SERPENTS ont un corps très long, sans pattes. Ils ont des yeux sans paupières recouverts d'une écaille transparente, ce qui leur donne un regard fixe.

La Couleuvre à collier, *Natrix natrix*, reconnaissable à son collier noir et blanc, vit dans tous les milieux, mais surtout près de l'eau, et se nourrit surtout d'amphibiens. Sa pupille est ronde et sa tête est couverte de grandes écailles. Elle est très rapide et inoffensive.



La Couleuvre à collier, *Natrix natrix*



La Vipère péliade, *Vipera berus*, recherche plutôt les milieux secs et bien ensoleillés. Sa pupille est verticale et sa tête est couverte de petites écailles. Elle se déplace lentement et se nourrit surtout de petits rongeurs. Le mâle est gris avec un dessin noir. La femelle est brun-rouge avec un dessin brun foncé et est souvent appelée aspic par erreur (La Vipère aspic vit au Sud de la Loire). Les vipères sont venimeuses. En cas de morsure, faite le 15, direction l'hôpital.



La Vipère péliade, *Vipera berus*



Tous les reptiles sont actuellement en voie de raréfaction alarmante, et toutes les espèces sont protégées par la loi. Il appartient à chacun de la faire respecter.

Bernard LE GARFF

KIWI DESIGN



Je m'appelle **Yoann**, j'ai travaillé plusieurs années dans le secteur de l'impression en tant qu'infographiste et opérateur sur machines en atelier. Cette expérience m'a permis d'acquérir des compétences techniques et de mieux comprendre les attentes des clients en matière de personnalisation.

Avant de me lancer, j'ai réalisé un bilan de compétences pour faire le point sur mes aspirations et mes compétences. Ce bilan a confirmé mon envie d'entreprendre et m'a aidé à structurer mon projet. Le déclic pour le textile est venu lors d'un passage au salon OTP (Objet Textile Print) de Rennes. En découvrant cet univers, j'ai su que c'était ce qui me correspondait : un domaine créatif, technique et proche des besoins des entreprises et associations.

Comment est né Kiwidesign ?

Kiwidesign est né d'une envie d'indépendance et d'un double constat :

- Les entreprises et associations ont besoin de solutions de personnalisation textile pour promouvoir leur image, fédérer leurs équipes ou marquer un événement.
- L'offre existante manque parfois de proximité et de flexibilité. Beaucoup de clients recherchent un interlocuteur à l'écoute, capable de les conseiller sur les techniques et matériaux adaptés à leurs besoins.

Que propose Kiwidesign ?

Kiwidesign est spécialisé dans la personnalisation textile, avec plusieurs techniques adaptées aux besoins des entreprises et associations :

- Le flocage textile, idéal pour les vêtements d'entreprise, les clubs sportifs et les événements
- L'impression DTF, une solution innovante qui permet d'imprimer des visuels en couleur avec une grande précision et une excellente tenue dans le temps
- La sérigraphie 1 couleur, une méthode économique et résistante, parfaite pour les grandes séries et les designs simples
- La broderie (bientôt disponible), une technique haut de gamme parfaite pour les polos, sweats et vestes



Mon objectif est d'offrir des solutions de marquage durables et adaptées aux attentes de mes clients, qu'il s'agisse de petites ou grandes séries.

Pourquoi Gosné ?

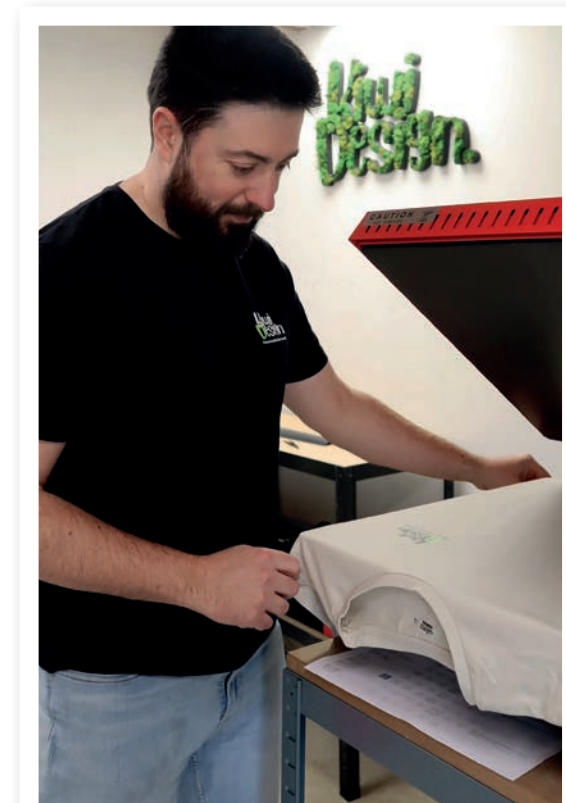
J'ai monté mon atelier directement chez moi, à Gosné. Cet espace me permet de gérer toute la production sur place, du marquage textile à la préparation des commandes. Être implanté localement me permet d'avoir une relation de proximité avec mes clients, de répondre rapidement à leurs demandes et de valoriser l'artisanat local.

Les projets pour l'avenir ?

Développer la broderie dans mon offre, élargir ma gamme de produits et, à terme, pourquoi pas ouvrir un atelier/showroom pour accueillir les clients et leur faire découvrir le marquage textile.

Pour me contacter :

P. 06 51 87 27 99
contact@kiwidesign.fr
www.kiwidesign.fr



BIENVENUE À LA FERME DES SAVEURS



Début mars, le restaurant **La Ferme des Saveurs** a ouvert ses portes dans le centre-bourg, avec, à sa tête, Sébastien Chesnay.

Sébastien Chesnay commence sa carrière en tant qu'apprenti en salle à l'âge de 15 ans dans les restaurants Pen' Roc (St Didier) et la Fontaine aux Perles (Rennes).

Ensuite, lors de son service national, il devient caviste pour les généraux à l'École Militaire. Fort de cette expérience, il est embauché au poste d'assistant-maître d'hôtel-sommelier au restaurant Ar Milin'.

En 1998, il s'engage dans l'Armée de Terre, et occupe le poste de maître d'hôtel-sommelier du Général rue Corbin à Rennes. Il a pu servir des repas à différents préfets et ministres. En 2016, après plus de 17 ans de carrière militaire, il revient à la vie civile ; il prend alors un poste d'assistant-maître d'hôtel, puis passe maître d'hôtel responsable dans les 2 restaurants Ar Milin' (Bistro et Gastro) à Chateaubourg.

En 2020, l'arrivée de la Covid et la fermeture des 2 restaurants l'incitent à prendre une grande décision : ouvrir son propre établissement. Avec le soutien de sa famille, ainsi que de la municipalité de La Bouëxière, il ouvre Le Bistrot des Saveurs en juillet 2021. L'établissement fonctionne très bien et il est amené à refuser des clients dus à son manque de place.

Lors d'une conversation fortuite, le Maire de Gosné l'informe que la Commune a pour projet d'ouvrir un restaurant dans le centre bourg (dans l'ancienne ferme Ruffault). M. Chesnay est intéressé et un



rendez-vous est pris pour présenter le projet et visiter le site. Un accord est trouvé et s'en suit de nombreux échanges, pour ce très beau résultat final. M. Chesnay tient à remercier la municipalité pour son écoute et la prise en compte de ses remarques.

Originaire du monde rural (ses parents étaient agriculteurs), la fourniture de produits locaux est très importante pour lui ; cela se ressent dans les produits qu'il propose. Les cartes sont différentes pour les restaurants de Gosné et de La Bouëxière, mais les suggestions sont les mêmes.

La Ferme des Saveurs est un bel établissement qui comprend un bar, 2 salles de restauration et une terrasse, avec une capacité de 65 couverts à l'intérieur et 40 en terrasse.

L'équipe est constituée de Pascal (chef cuisinier), Mathéo (commis), Aurélie (cheffe pâtissière), Tyla (plonge) et Adèle (chef de rang). M. Chesnay alterne une semaine sur deux avec Charlotte pour le poste de directeur/directrice de salle.

Il peut aussi compter sur l'appui de son épouse Laëtitia dans la gestion administrative de ses 2 restaurants, ainsi que sur le soutien de ses 2 fils Mathys et Flavien.

Tel qu'il l'imaginait, la fréquentation du restaurant rencontre un vif succès, avec déjà des réservations pour les fêtes de fin d'année. Il tient à remercier les Gosnéens pour leur très bon accueil.

Alors, n'hésitez pas à découvrir ou redécouvrir cette belle adresse...



Quelques petites infos

Formule Bistro le midi : du mardi au vendredi

Restaurant jeudi soir, vendredi soir, samedi soir et dimanche midi (sur réservation)

Bar à vin : jeudi, vendredi et samedi - de 18h à 23h

Fermetures

- 1 dimanche/mois (différent de la fermeture du dimanche à La Bouëxière)
- Le lundi
- 1 semaine en janvier/ 1 semaine en avril/ 3 semaines en août

T. 02 23 42 97 72

Facebook : La Ferme Des Saveurs





ESG VOLLEY-BALL



Une saison terminée, une saison riche !

Cette année, le club a réussi à engager 3 équipes pour la saison. 2 équipes ont évolué au niveau Excellence, le plus haut niveau de la FSCF.

Pour la 3^e équipe, qui comptait dans son effectif, plusieurs nouveaux adhérents, leur saison s'est déroulée en 1^{ère} Division.

Pour suivre les résultats, rendez-vous sur notre page Facebook :

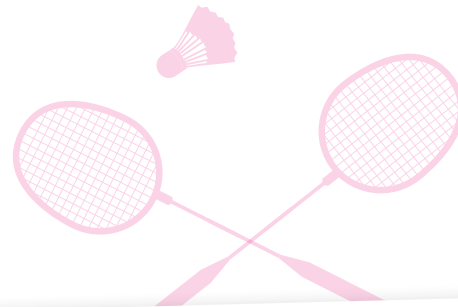
<https://www.facebook.com/volley.gosne>

Le club a aussi réussi à réunir ses adhérents autour de plusieurs nouveaux projets. Comme soutenir le REC, club de volley de Rennes ou encore organiser les 2 finales de coupe de la saison en mars, sans oublier l'animation de notre tournoi annuel qui s'est tenu le 16 mai dernier.

Grâce aux licenciés, le club a retrouvé de nouveaux sponsors, ce qui va permettre la confection de maillots pour la prochaine saison.

Si vous souhaitez nous rejoindre, les entraînements se poursuivent jusqu'à fin juillet, les mercredis à 20h30 à la salle de sport ; ils reprendront le mercredi 3 septembre. C'est ouvert à tous de débutant à confirmé !

Vous pourrez également nous retrouver aux forums des associations et restons joignables par téléphone ou par mail.



BADMINTON CLUB



Le Badminton Club de Gosné est ravi de partager ses dernières actualités !

Lors du tournoi de Châteaubourg, 12 jeunes talents ont fait leurs débuts avec brio, obtenant des résultats remarquables. Leur engagement et leur passion sont prometteurs pour l'avenir du club.

Notre tournoi de décembre a été un véritable succès, rassemblant près de 150 compétiteurs dans une ambiance sportive et chaleureuse. Les matchs ont été disputés avec fair-play et détermination, renforçant les liens entre les participants.

Pour célébrer nos 20 ans, un repas festif avec une animation de magie a été organisé. Cette soirée, ouverte à tous, licenciés du club ou non, a permis de partager ensemble des moments inoubliables.

Rejoignez-nous pour ces événements et venez vivre l'esprit convivial du Gosné BCG !



US GOSNÉ



Arbre de Noël

Le club a convié l'ensemble de ses membres (joueurs, dirigeants et bénévoles) à la salle des sports pour fêter la fin de l'année 2024.

Très enthousiastes, les enfants ont montré l'étendue de leur talent devant des parents admiratifs et encourageants.

Les parents ont eu leur moment de gloire en s'opposant aux dirigeants/éducateurs de leurs enfants.

L'animation se terminait par la visite du père Noël vu leur offrir le calendrier du club.

Le club remerciait l'ensemble des participants par le verre de l'amitié.



Formations

Pour continuer à se structurer et se développer, le club est toujours à la recherche de talents aussi bien chez les joueurs que dans l'encadrement ou dans l'arbitrage.

Les formations seront prises en charge par le club.



FIT'GYM



L'association Fit'Gym accueille les petits et les grands, à la salle de sports. Venez nous voir et essayer !

Cette saison nos cours ont du succès et les effectifs sont au complet. Mais dès juin, les inscriptions seront ouvertes pour la saison prochaine.

Adultes

1 cours de Cardio/Renforcement musculaire : mardi de 19h30 à 20h15.

1 cours de cardio avec chorée type Lia ou Zumba : mardi de 20h15 à 21h.

Enfants

2 cours de Zumba Kids le mardi et 2 cours de multisports le mercredi (horaires à définir).



LES PÊCHEURS DE L'ÉTANG D'OUÉE

Comme depuis plusieurs dizaines d'années, l'association qui compte plus de 200 adhérents est gérée bénévolement par un bureau enregistré auprès de la Fédération de Pêche d'Ille-et-Vilaine.

L'AAPPMA : **Association Agréée pour la Pêche et la Protection du Milieu Aquatique** a en charge la gestion piscicole du plan d'eau de l'étang d'Ouée. Être pêcheur aujourd'hui, c'est aussi participer activement à la sauvegarde cet environnement exceptionnel en prenant en considération la multitude de personnes côtoyant le site. La totalité de cet espace étant sous le regard et la protection de la charte Natura 2000 et de l'INPN, l'association veille notamment au maintien des espèces piscicoles existantes, elle s'occupe également du nettoyage de certains abords pour faciliter l'accessibilité à tous, pêcheurs, promeneurs, embarcations de loisirs... Être pêcheur, c'est également devenir acteur de la reconquête du bon état écologique de nos masses d'eau. L'eau est un bien commun et sa qualité doit rester une priorité. En décembre 2024, un comptage ornithologique a révélé un maintien correct des différents volatiles peuplant le plan d'eau. Différents aménagements ont été mis en œuvre pour que toutes et tous en profitent. Restons vigilants et citoyens en maintenant le site agréable pour chaque visiteur.

Quelques dates à retenir :

- Ouverture de la truite : 08 mars
- Ouverture du brochet : 26 avril
- Ouverture du sandre : 17 mai

Les cartes de pêche sont en vente chez notre dépositaire (Le Central Bar à Gosné) ou sur le site de la Fédération de Pêche d'Ille-et-Vilaine : <https://www.peche35.fr>



LES GAIS RANDONNEURS

Rejoignez-nous au club de marche qui propose toute l'année un programme de sorties variées. Partagez de bons moments entre randonneurs et profitez de nos sorties pour vous ressourcer.

Nous randonnons en forêt de Liffré, de Rennes, de St-Aubin-du-Cormier et sur les chemins balisés.

Pour le côté convivial, nous organisons la bûche de Noël, la galette des Rois et un repas courant mars.

Les frais sont : l'adhésion annuelle et de bonnes chaussures.

Départ tous les lundis à 14h sur le parking de la salle des fêtes puis en covoiturage éventuellement.



SOS FAONS

Au printemps, l'association est sur le terrain avec son drone et ses bénévoles, pour mettre les jeunes animaux (en particulier les faons) en sécurité avant le passage des faucheuses agricoles.

Alors, que vous soyez agriculteurs ou particuliers, n'hésitez pas à nous contacter, la veille ou quelques jours avant, pour nous signaler les parcelles destinées à être fauchées. L'équipe mettra tout en œuvre pour éviter aux animaux cachés dans vos champs de foins, une mort quasi certaine.

Nous sommes une association de bénévoles, nous intervenons gratuitement, une contribution est toutefois acceptée pour les personnes qui le souhaitent.

L'association accepte les dons pour pouvoir investir dans du matériel, augmenter notre surface de vol et sauver encore plus d'animaux.

En 2024, 28 faons ont été sauvés uniquement à Gosné grâce à vos appels.



1488

Les 3,4,5 et 6 juillet, le destin de la Bretagne se jouera à Mézières sur Couesnon !

Le prochain et troisième Spectacle Son et Lumière de l'Association 1488 "L'Archer Anglais !" aura lieu les 3,4,5 et 6 juillet au Château de la Giraudais à Mézières-sur-Couesnon, au Nord du champ de la bataille de Saint-Aubin-du-Cormier en juillet 1488.

Cette grande fresque historique retrace tout le contexte d'une bataille européenne majeure et fatale à la souveraineté de la Bretagne.

À travers une multitude de tableaux magnifiés de décors, musiques et costumes, avec en point d'orgue, une représentation de la confrontation des 2 armées. 1h30 de spectacle pour découvrir une histoire médiévale internationale, ancrée sur notre territoire des Marches de Bretagne.

Toute la journée, venez déambuler au marché médiéval, vous restaurer et assister aux nombreuses animations.

La billetterie du spectacle est disponible en ligne : <https://www.spectacle1488.bzh/>
association1488@west.bzh

À bientôt, historiquement vôtre !



COMITÉ DES FÊTES

La saison 2025 du comité des fêtes est lancée et, avec elle, toutes les animations que nous vous proposons.

La 2^{ème} édition de la chasse aux œufs a été l'occasion de retrouver petits et grands à la Margerie. Le niveau de difficulté de recherche des œufs a été augmenté, mais, malgré cela, tous les enfants sont repartis avec leur ballotin de chocolats. Les petits Gosnéens sont trop forts !

Le 29 mai s'est déroulée la traditionnelle fête de l'Ascension. Cette date étant chère au cœur des Gosnéens, nous avons travaillé d'arrache-pied afin de vivre une édition inédite, festive et empreinte des traditions de notre Commune.

Ainsi, vous avez pu déambuler dans le bourg et faire de bonnes affaires grâce à la braderie. Vous avez admiré des véhicules de collection et êtes peut-être même monté à bord ! Enfin, plusieurs associations ayant répondu à notre appel, vous avez été nombreux à profiter des animations mises en place.

Nous remercions chaleureusement toutes les personnes qui ont participé d'une façon ou d'une autre à cet événement et vous disons vivement la prochaine édition !

Quelques jours de repos bien mérités et c'est reparti. Eh oui, la fête de la musique n'attend pas.



Retrouvez les contacts des associations page 33

GOSNÉ BOUGE

LE CALENDRIER DES FESTIVITÉS 2025

JUIN

Samedi 7
Repas
US GOSNÉ
Salle des Fêtes

Vendredi 20
Fête de la musique
Comité des fêtes
Place de l'Église

Dimanche 22
Fête de l'école
AAEPA/École Nominoë
École Nominoë

Vendredi 27
Spectacle fin d'année
Fit'Gym
Salle des sports

Samedi 28
Journée découverte
US GOSNÉ
Terrain des Sports

Dimanche 29
Fête de l'école
APEL/École JML
École JM Lebossé

JUILLET

Samedi 5
Repas
UNC-AFN
Salle des Fêtes

Du jeudi 3 au dimanche 6
Son et lumière
1488, l'Archer Anglais
Château de la Giraudais

Lundi 14
Concours de palets
Amicale des palétistes
Terrain des Sports

AOÛT

Jeu 28
Théâtre au village
Place de l'Église

SEPTEMBRE

Vendredi 5
Forum des associations
Commune
Salle des Fêtes

Vendredi 5
Ciné Plein Air
Commune/CDF
Zone de la Margerie

Samedi 13
Classes 5
Jeunes 20 ans
Salle des Fêtes

Samedi 20
Repas
Club Bon Accueil
Salle des Fêtes

OCTOBRE

Dimanche 12
Après-midi Jeux
Ludigo
Salle des Fêtes

Samedi 25
Halloween
Ecoles JML/Nominoë
Salle des Fêtes

Vendredi 31
Disco soupe
Comité des fêtes
Salle des Fêtes

NOVEMBRE

Mardi 11
Commémoration 18
UNC-AFN/ Commune
Maison des Services

Samedi 15
Boom
AAEPA/École Nominoë
Salle des Fêtes

Dimanche 23
Marché de Noël
Comité des fêtes
Salle des Fêtes

DÉCEMBRE

Samedi 13
Spectacle
APEL/École JML
Salle des Fêtes

Lundi 15
Bûche de Noël
Gais Randonneurs
Maison des Services

Vendredi 19
Arbre Noël 2 écoles
Commune
Salle des Fêtes

Samedi 20
Tournoi de futsal
US GOSNÉ
Salle des sports



Les classes 1965.

Modalités pour s'inscrire

- Coupon-réponse à découper sur le flyer avec règlement par chèque à l'ordre des Classes 5 à adresser par courrier à :

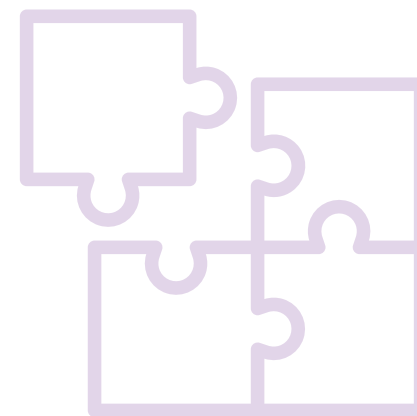
Julie Montembault
6 rue de la Méliante
35140 GOSNÉ

ou

- En ligne en flashant ce QR code (paiement en ligne)



Les classes 1985.



ASSOCIATIONS SCOLAIRES

A.P.E. (École publique)
Hélène CAUX
aaepagosne35@gmail.com

APEL (École privée)
Hélène DEVY
apelgosne@gmail.com

OGEC (École privée)
Boris BERTHAULT
T. 09 52 22 56 57
ecolepriveegosne@wanadoo.fr

CULTURE - DÉTENTE SOLIDARITÉ

CLUB DU BON ACCUEIL (3^e âge)
Michel CAGNIART
P. 06 04 17 06 44
cagniart.michel35@gmail.com

LES COMÉDIENS D'OUÉE
Nicole HALLOU
T. 06 42 05 84 19
charles.hallou@wanadoo.fr

COMITÉ DES FÊTES
Laurent SYLVESTRE
cdfgosne@gmail.com

GOSNÉ SOLIDARITÉ
Franck ORAIN
T. 09 54 85 11 74
franck.orain@free.fr

K'HOME À LA MAISON
Maxime BENOIST
P. 06 83 90 82 74
khomealamaison35@gmail.com



LE BOTTIN

LES ASSOCIATIONS GOSNÉENNES

TRAVAUX MANUELS
Marie-Ange LEROUX
T. 02 99 66 32 50
P. 06 72 64 23 75 (Mme FRITEAU)

UNC AFN Soldats de France
Michel CAGNIART
P. 06 04 17 06 44
cagniart.michel35@gmail.com

LES POUPALAPROUE
Michel SALGUES
P. 06 26 38 46 49
P. 07 78 07 39 05
michel.salgues01@orange.fr

MAB (Histoire de la Bretagne)
Jean-Loup LE CUFF
P. 06 86 54 32 73
mabkuff@hotmail.fr

SOS FAONS
Arnaud REPESSE
P. 06 38 83 21 06
arnaud.repesse@gmail.com

SPORT - DÉTENTE

ACCA (chasse)
Arnaud REPESSE
P. 06 38 83 21 06
arnaud.repesse@gmail.com

AMICALE DES PALÉTISTES
Claude SERRAND
P. 06 32 70 25 53
serrandclaudio@orange.fr

ATTELAGES D'OUÉE
Jean Pierre ROBINARD
P. 06 71 63 47 77

BCG (badminton)
Laurent FRIOB
P. 06 35 92 77 31
contact@badgosne.com

COUESNON REMISE EN FORME (muscultion)
Anthony JOURDAN
crfgosne@outlook.fr

CLUB CYNOPHILE (éducation)
Bruno MORIN
P. 06 41 43 08 46
ccgosne35140@gmail.com

LES EQUIMAGNIAQUES (association équestre)
Sophie REISSIER
P. 06 17 99 59 45

ESG Volley-ball
Sophie DUPAS
P. 06 31 06 23 53
volley.gosneESG@gmail.com

GAIS RANDONNEURS (marche)
Simone BATAIS
P. 07 83 81 16 79

FIT'GYM
Julie MONTEBAULT
P. 06 07 57 67 52
fitgymgosne@gmail.com

HAPPY COOK (association équestre)
Eva PRIOUL
P. 06 40 87 47 52
happycook35140@gmail.com

PÊCHEURS DE L'ÉTANG D'OUÉE
Jean-Pierre CHATELLIER
P. 06 84 44 22 13
jean-pierrechattel@orange.fr

PLÉNITUDE (yoga)
Sylvie LEMONNIER
T. 06 26 63 39 10
yogaplenitude35@gmail.com

TENNIS
Marie-Line LUNEAU
P. 06 61 46 60 08
tcgosne@gmail.com

USG (football)
Olivier LESAGE
P. 06 70 93 46 02
4520760@gmail.com

RENDEZ-VOUS AVEC LES ÉLUS(ES)

M. Jean DUPIRE, Maire

M. David VEILLAUD,
1^{er} adjoint au Maire
Affaires générales, Affaires scolaires
& périscolaires, Vie associative
& Sports

Mme Marie-Hélène LE CUFF,
2^e Adjointe au Maire
Services à la personne, Médiathèque
& Culture, Conseil des enfants

M. Bruno MORIN,
3^e adjoint au Maire
Bâtiments communaux & Parc locatif
Services techniques, Sécurité
Cimetière, Suivi des travaux

Mme Carole GILLET,
4^e adjointe au Maire
Communication, Numérique
Environnement – Cadre de Vie

M. Thierry HAVARD,
5^e adjoint au Maire
Urbanisme, Affaires agricoles,
Voirie & Réseaux

M. Gérard SERRA,
Conseiller municipal délégué
Gestion du personnel, Finances
& Gestion communale, Relation
SMICTOM

*Vous pouvez solliciter un
RDV en vous adressant au
secrétariat de la Mairie.*

À VOTRE SERVICE

PÔLE DE SERVICES DE PROXIMITÉ

3 rue de la libération
T. 02 23 42 42 10
Sur RDV préalable

FRANCE SERVICES

T. 02 23 42 42 13

CDAS des Marches de Bretagne

T. 02 22 93 64 60
- Assistantes sociales
- Permanences RSA

PAE

(Point Accueil Emploi)
T. 02 23 42 42 10

WEKER-Mission locale

Après orientation PAE

CIDFF

Après orientation PAE

AIFP

Après orientation PAE

CLIC MAIA

T.02 99 98 60 23

SAVS

T.02 99 94 51 28

Avocat

T. 02 23 42 42 10

Conciliateur de justice

T. 02 23 42 42 10

Architecte Conseil

T. 02 99 68 31 31

PÔLE ENFANCE

19 rue Leclerc
T. 02 99 39 15 16

Consultations PMI et puériculture

T. 02 99 97 88 66

RPE (Relais Petite Enfance)

T. 02 99 68 31 31

AGENCE POSTALE

Épicerie de Catherine
5 place de l'Église
T. 02 90 78 08 76

CENTRE PÉRISCOLAIRE

2 rue Buissonnière
T. 02 99 66 34 54
P. 06 78 92 23 74

ÉCOLE JEANNE MARIE LEBOSSÉ

7 rue de la Lande d'Ouée
T. 02 99 66 31 82
eco35.j-m-lebosse.gosne@
enseignement-catholique.
bzh

PAROISSE

Père Damien
Presbytère
8 rue aux Chevaux 35140
ST-AUBIN-DU-CORMIER
T. 02 99 39 11 62
staubinducouesnon
@hotmail.fr

Décès

> Pour le glas et la
préparation de la
célébration :
M. et Mme Loïc Girard
T. 02 99 66 32 92

Pour les autres
célébrations :
s'adresser au prêtre
de la paroisse

AIS 35

Une permanence pour les victimes d'infractions pénales

Le 2^e mercredi de chaque
mois, AIS 35 tient une per-
manence dans les locaux de
la brigade de gendarmerie de
St-Aubin-du-Cormier (9h-12h)
dans le cadre du volet « aide
aux victimes ».

Contact : P. 06 51 29 98 56

SERVICES COMMUNAUX

ÉCOLE NOMINOË

2 rue Buissonnière
T. 02 99 66 34 87
ecole.0350267a@ac-rennes.fr

LUDOTHÈQUE LUDIGO

salle associative - rue du
Stade - ludigo@gosne.fr

MAISON DES SERVICES

6 rue Buissonnière
T. 02 99 69 78 68
P. 07 63 49 12 54
maisondesservices@gosne.fr

MÉDIATHÈQUE

Place du Calvaire
T. 02 99 66 35 17
mediatheque@gosne.fr

RESTAURANT MUNICIPAL

2 rue Buissonnière
T. 02 99 66 34 56

SALLE ASSOCIATIVE

Rue du Stade
T. 02 99 66 35 29
(point-phone)

SALLE DES FÊTES

13 rue de la Futaie
T. 02 99 66 35 76
(point-phone)

SALLE DES SPORTS

Rue du stade
T. 02 99 66 32 73

SERVICES COMMUNAUTAIRES

24 rue la Fontaine 35340 LIFFRÉ - T. 02 99 68 31 31 - Fax. 02 22 44 73 66

Actions animations seniors

T. 02 99 68 31 49
animation.seniors@liffre-cormier.fr

Pôle maintien à domicile (SAAD)

T. 02 99 68 31 49
saad@liffre-cormier.fr

Transport à la demande

T. 02 99 55 60 00 (réservation)
contact@liffre-cormier.fr

Point accueil emploi

3 rue de la Libération
35140 St-Aubin-du-Cormier
T. 02 23 42 42 10
pae.saintaubinducormier
@liffre-cormier.fr

Service petite enfance

T. 02 99 68 31 31
cias@liffre-cormier.fr

Espaces jeux - RPE

T. 02 99 68 43 03
P. 06 17 35 31 53
ripame@liffre-cormier.fr

Multi Accueil

Com 3 Pommes
19 rue Leclerc 35140
ST-AUBIN-DU-CORMIER
T. 02 99 39 70 35
com3pommes@orange.fr

Halte Garderie

18 rue du Stade 35140
ST-AUBIN-DU-CORMIER
P. 06 01 79 83 65
romane.vely@liffre-cormier.fr

Service enfance jeunesse

T. 02 99 68 31 31
jeunesse@liffre-cormier.fr

Accueil de loisirs

2 rue Buissonnière 35140 GOSNÉ
T. 02 99 66 34 54
P. 06 78 92 23 74
alshgosne@liffre-cormier.fr

Espace Jeunes

1 rue de l'Illet 35140 GOSNÉ
T. 02 99 33 26 73
P. 06 43 42 16 23
ejgosne@liffre-cormier.fr

Service des sports

T. 02 99 68 31 31
animation.sportive@liffre-cormier.fr

Lutte frelons asiatiques

T. 02 99 68 31 31
contact@liffre-cormier.fr

Spac

T. 02 99 68 31 31
contact@liffre-cormier.fr

FRANCE SERVICES

Les vendredis
(semaines impaires)
14h à 17h

Rendez-vous préalable
au Pôle service de proximité :
T. 02 23 42 42 13



SERVICES PUBLICS

ADIL 35

Information gratuite
logement
22 Rue Poullain Duparc
35000 RENNES
T. 02 99 78 27 27

ALEC du Pays de Rennes

104 Bd Georges
Clemenceau
35200 RENNES
T. 02 99 35 23 50

CAF

Cours des Alliés
35028 RENNES cedex 9
T. 0810 25 35 10

CDAS des Marches de Bretagne

Espace Social Culturel
Commun
1 rue Albert Camus
St Brice en Coglès
35460 MAEN ROCH

CLIC HAUTE BRETAGNE

Antenne MDPH
88 rue de la Forêt
35300 FOGÈRES
T. 02 99 98 60 23

CONSEIL DÉPARTEMENTAL

Hôtel du Département
1 avenue de la Préfecture
35042 RENNES cedex
T. 02 99 02 35 35

CONSEIL RÉGIONAL

283 avenue du Général
Patton 35000 RENNES
T. 02 99 27 10 10

CPAM

Cours des Alliés
35024 RENNES cedex
T. 0 811 70 36 46

CARSAT

236 rue de Chateaugiron
35030 RENNES Cedex 9
T. 0821 10 35 35

DDTM

le Morgat - 12 rue Maurice
Fabre - CS 23167
35031 Rennes cedex
T. 02 90 02 32 00

DIRO

3 rue d'Armorique 35140
ST-AUBIN-DU CORMIER
T. 02 99 45 16 00

ENEDIS 24h/24 Dépannage

T. 09 72 67 50 35

GRDF - Urgence sécurité Gaz Dépannage :

T. 0800 473 333

GENDARMERIE

15 rue de Rennes 35140
ST-AUBIN-DU-CORMIER
T. 02 99 39 10 07

HÔTEL DES FINANCES

1 rue Bad Munstereifel
BP 551
35305 FOGÈRES cedex
T. 02 99 17 25 00

PÔLE EMPLOI

15 rue hippolyte rehault
BP 50422 - 35304
FOGÈRES
T. 39 49

PRÉFECTURE

81 Bd d'Armorique
35026 RENNES Cedex 9
T. 0800 71 36 35

SAUR

6 avenue des Platanes
35310 MORDELLES
T. 02 78 51 80 09
(dépannages/Urgences)
(AC - Assainissement Collectif)
T. 02 99 69 86 41
(ANC - Assainissement Non
Collectif)

SMICTOM

ZA de l'Aumallerie
35133 JAVENÉ
T. 02 99 94 34 58

SPA

Refuge "Bonne Fontaine"
35133 ROMAGNÉ
T. 02 99 98 89 67

TRÉSORERIE LIFFRÉ

Place de la République
35340 LIFFRÉ
T. 02 99 68 31 22

TRÉSORERIE

1 rue Bad Munstereifel
CS 10605 - 35306
FOGÈRES
T. 02 99 99 78 40

DÉCHETTERIE

ZI de Chédeville 35140
ST-AUBIN-DU-CORMIER
T. 02 99 39 27 58

lundi, mardi, mercredi :

9h-12h et 14h-18h

jeudi : 9h-12h

vendredi, samedi :
9h-12h30 et 13h30-18h

MAIRIE CCAS

Place du Calvaire
T. 02 99 66 32 08
mairie@gosne.fr

Lundi : 9h-12h

Mardi : 9h-12h

Mercredi : 9h-12h

Jeudi : 9h-12h

Vendredi :

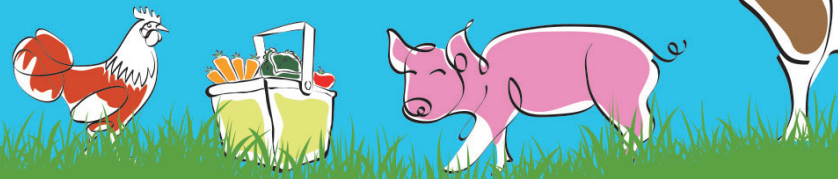
9h-12h et 14h-17h

**Rendez-vous possible
en dehors de ces
horaires**

Laferme de la Mottais

Du producteur au consommateur

Horaires
mercredi : 9h30-12h30 / 14h30-19h
vendredi : 9h30-12h30 / 14h30-19h
samedi : 9h30-12h30



5, La Mottais Pot - 35140 Gosné
02 90 02 09 83 / 06 23 89 85 37
lafermedelamottais@yahoo.com

Suivez-nous sur la Ferme de la Mottais



LES PROFESSIONNELS DE SANTÉ

LE BOTTIN

GOSNÉ

INFIRMIERS

BENAIIS Morgane
6 rue Buissonnière
P. 06 43 43 38 96

DESHAYES Maud
4 rue Buissonnière
P. 06 61 00 92 88

HAMON Violaine
4 rue Buissonnière
P. 06 61 00 92 88

JOURAND Sonia
6 rue Buissonnière
P. 06 43 43 38 96

MASSEURS KINÉSITHÉRAPEUTES

BARBARIT Marylène
4 rue Buissonnière
T. 02 99 66 34 13

SAPORITO Sébastien
4 rue Buissonnière
T. 02 99 66 34 13

MÉDECINS

BALLET Martin
4 rue Buissonnière
T. 09 72 17 26 92

INESTA Ségolène
4 rue Buissonnière
T. 09 72 53 98 24

ORTHOPHONISTE

SALAÛN Marie-Laure
1 rue de l'Illet
P. 06 43 47 20 15

OSTÉOPATHE

KOSTUR Nastassia
6 rue des Mésanges
T. 02 99 66 36 04
P. 06 12 48 13 56

TAXI-POMPES FUNÈBRES

TAXI REPESE TREHOUR
1 rue des Châtaigniers
T. 02 99 66 34 67
P. 06 81 89 97 81
P. 06 86 86 36 60

AMBULANCES

LIFFRÉ
LIFFRÉENNES : 02 99 68 62 80

ST-AUBIN-DU-CORMIER

SAINT AUBINAISE : 02 99 39 12 91

DENTISTES

LIFFRÉ
CAB. DE LA FORÊT : 02 99 67 21 33
CARDONA : 02 99 68 48 22
DEBRAUWER : 02 99 68 63 97

LABORATOIRES

LIFFRÉ
DESBORDES : 02 99 68 42 42
LAINE : 02 99 23 53 61

ST-AUBIN-DU-CORMIER

BIOLAM : 02 99 13 37 40

ORTHODONTISTE

LIFFRÉ
DUCROZ : 02 99 23 54 54
MERLY : 02 99 23 54 54

ORTHOPTISTE/OPHTALMOLOGUE

LIFFRÉ
TORRE : 09 73 51 72 21

ST-AUBIN-DU-CORMIER

CABINET ST AUBIN : 02 99 84 01 86
disponible aussi en télé consultation
ophtalmique

PÉDICURES PODOLOGUES

LA BOUËXIÈRE

GELY/BONNOUVRIER : 02 99 62 65 53

LIFFRÉ

SALIOU/CADEAU : 02 99 68 65 49
Ct podologie : 02 99 68 59 10
YAVORSKY : 06 45 49 32 24

ST-AUBIN-DU-CORMIER

DAGORNE : 02 99 39 18 01
LERALLU : 02 90 22 41 55

PHARMACIES

LA BOUËXIÈRE

DUVAL-LE QUELLEC : 02 99 62 62 65

LIFFRÉ

PHARM. DES DAMES : 02 99 68 31 13
VERT GALANT : 02 99 68 67 67

ST-AUBIN-DU-CORMIER

PHARM. DU GRAND STAUBIN :
02 99 39 16 26
PHARM. DU CORMIER : 02 99 39 10 88

PSYCHOLOGUES

LIFFRÉ

BLIN : 06 95 70 71 41
FLEURY : 07 67 63 22 75
FRANCOIS : 07 81 75 74 95
LHEUREUX : 06 21 99 76 73
PORTIER : 06 33 39 56 75

ST-AUBIN-DU-CORMIER

HEYRAUD : 06 64 67 05 26
PERON : 06 85 47 29 34

SAGES-FEMMES

LIFFRÉ

DEBORD : 06 37 65 32 22
VINATIER : 06 17 44 77 66
RABENJA : 06 59 78 80 23
SALMON : 06 37 65 32 32

ST-AUBIN-DU-CORMIER

CONGRATEL : 06 59 15 18 23

N° D'URGENCE

- SAMU : 15
- POLICE : 17
- POMPIERS : 18
- URGENCES N° EUROPÉEN : 112
- URGENCES SMS SOURDS ET MALENTENDANTS : 114
- SAMU SOCIAL : 115
- ENFANCE MALTRAITÉE : 119
- SOS MÉDECINS : 36 24
- PHARMACIE DE GARDE : 32 37



TAXI REPESSÉ TREHOUR

35450 LIVRÉ SUR CHANGEON

02 99 39 06 13

35140 GOSNÉ

02 99 66 34 67



Transport de malades assis
Transport de personnes
à mobilité réduite
Taxi toutes distances 24h/24 - 7j/7
Transport de colis - Pompes funèbres



taxi.repessetrehour35@gmail.com

Pompes Funèbres

REPESSÉ TREHOUR

35450 LIVRÉ SUR CHANGEON

02 99 39 06 13

06 86 86 36 60

35140 GOSNÉ

02 99 66 34 67

06 86 86 36 60

- ◆ Organisation des funérailles
- ◆ Transport de corps
- ◆ Accès à toute chambre funéraire
- ◆ Fourniture de cercueil

taxi.repessetrehour35@gmail.com

Entreprise de Maçonnerie

RGE Neuf et Rénovation



SARL
JOURDAN

7, Petite Lande - 35140 GOSNE

jourdansarl1@gmail.com

sarl-jourdan-maconnerie.fr

Tél. 02 99 66 33 46



3, place de l'Eglise - 35140 GOSNÉ ☎ 02 99 66 30 46

COMMERCE

LES PAPILLES DU BOUCHER Boucherie	2 place de l'Église P. 07 66 81 38 66 lespapillesduboucher@gmail.com
BOULANGERIE HERVOCHON Boulangerie Pâtisserie	1 rue du Relais T. 02 99 66 34 82
CENTRAL BAR Bar Tabac Presse	3 place de l'Église T. 02 99 66 30 46
FERME DE LA MOTTAIS Vente à la ferme	5 La Mottais Pot T. 02 99 66 31 81
L'ÉPICERIE DE CATHERINE Épicerie	5 place de l'Église T. 02 90 78 08 76
FERME DES SAVEURS Restaurant & bar à vin	15 place de l'Église T. 02 23 42 97 72

BÂTIMENT

FERREIRA Sergio Menuiserie	15 Bellevue P. 06 46 30 24 13
FLACHOT Gwenn Architecte DPLG	11 bis rue du Calvaire P. 06 80 13 05 66
BAT Aménagements Construction et rénovation bâtiments industriels et agricoles	7 rue des Châtaigniers P. 06 37 73 09 65 Contact@bat-amenagements.fr
HÉRISSON SARL Menuiserie	10 rue des Châtaigniers T. 02 99 66 34 42
HERVELEU Terrassement	P. 06 45 76 09 20 herveleu.terrassement@laposte.fr
JOURDAN Jérémy SARL Maçonnerie générale	7 Petite Lande T. 02 99 66 33 46
MB CRÉA RÉNOV' Aménagement intérieur et extérieur	P. 06 83 90 82 74
NEVEU Manuel Carreleur	5 rue du Lavoir P. 06 07 83 83 33
REBILLON Anthony SARL Plomberie, chauffage, électricité	11 Petite Lande P. 06 30 79 20 54
REPAR'STORE Réparation, modernisation, pose de volets roulants et portes de garage	P. 06 38 62 86 24
REPESSÉ Franck Menuiserie et tout petits travaux/ Multiservices	1 La Bouaderie P. 06 95 70 39 45
RIAUX Didier Menuisier ébéniste	1 Vernée P. 06 29 82 70 52
RUFFAULT Laurent Menuiserie	1 Bel-Air P. 06 76 01 39 63
SAUTEREAU Stanislas Peinture et décoration	14 allée des Vergers P. 06 64 48 84 05
SIROUET Ludovic SARL Entreprise de maçonnerie	12-13 rue des Châtaigniers P. 06 22 90 11 79
VAUFLEURY Yannick Peintre décorateur	P. 06 74 81 74 23

SERVICE AUX PERSONNES

COIFF'ICI Morgane Coiffure à domicile	P. 06 87 17 82 73
ILLE ET BEAUTÉ Prothésiste ongulaire	P. 06 71 07 16 58 ille.et.beaute@gmail.com
L'ATELIER COIFFURE Salon coiffure	5 rue du Relais T. 02 99 66 34 80
LE SALON DE MÉLANIE Salon de coiffure	7 place de l'Église T. 02 21 67 32 25
DIBON Magali Soins énergétiques	7 rue de la Forge P. 06 10 63 65 85
MA BEAUTÉ INSTITUT Beauté, cosmétique et soins	7b place de l'Église T. 02 23 37 61 09 mabeauteinstitut.gosne@gmail.com mabeauteinstitut.fr

QUILLET Rachel
Art-thérapeute

P. 06 17 48 01 27
www.youarts.fr

LOISIRS ET ÉVÉNEMENTIELS

CELTIC TRAITEUR MENUET Loïc - Traiteur	2 rue des Châtaigniers T. 02 23 22 52 50
ÉCURIE COOK Centre équestre	6 Le Champ de l'Épine P. 06 11 82 41 20
EQUIMAGNIA Pension Chevaux - Écurie de propriétaires	2 La Chesnais P. 06 17 99 59 45
JJGAMBINI Photographie	P. 06 45 44 69 10 photosjjg.fr
MA CABANE AU CANADA Location de salle	Ma Cabane au Canada P. 06 25 05 72 32
MASSON Pierrick Cours de musique	8 Vaurion T. 02 99 66 38 04
YEP MUSIC Duo musical	P. 06 87 28 54 74 www.yep-musique.com

DIVERS

AUC 35 Mécanique industrielle	1B la Frontinai T. 0 99 30 62 25
AUTO MOUSS'SERVICES Lavage véhicules	7 La Hubertais T. 06 18 06 18 72
ECLOZH Expert comptable et conseil	14 Bas-Rocher T. 02 23 27 93 79
FIL-A-GO Création vêtements, retouche	7 la Haute Bonnais P. 06 77 90 95 98
GARAGE LECUYER Commerce/réparation véhicules	11 rue Nationale T. 02 99 66 31 05
GENETIC ET DISTRIBUTION Commerce de gros graines et plantes	3 Lyzenderie T. 02 99 66 37 53
GESTIN Jean-Marie Vente par automate	14 rue des Châtaigniers T. 02 99 66 34 04
HYPHARM Élevage génétique de lapins	1 Le Germillan T. 02 99 66 35 85
KIWIDESIGN Personnalisation textile	P. 06 51 87 27 99 contact@kiwidesign.fr www.kiwidesign.fr
LECUYER Christophe Vente/internet	6 rue de la Forêt T. 02 99 66 37 04
RENNES REMORQUES Concessionnaire de remorques	4 rue des châtaigniers T. 02 90 09 21 40
REP'S YOUR PHONE Réparation téléphone, ordinateur, informatique	10 Rés. des Peupliers P. 06 31 83 83 27
ST GESTIONS SAP en administratif et accompagnement en informatique & Prestations administratives, appels d'offres, pré-comptabilité	P. 06 16 01 71 60 contact@stgestions.com https://www.stgestions.com

STANISLAS SAUTEREAU



14 allée des Vergers
35140 GOSNE

Peinture & Décoration
STANISLAS SAUTEREAU

06.64.48.84.05

@ : stanislas.sautereau@outlook.fr
http://www.facebook.com/Stanislas-Sautereau-Peinture

Neuf & Rénovation

SARL SIROUET MAÇONNERIE

12-13 rue des Châtaigniers
ZA Tournebride - 35140 GOSNÉ
06 22 90 11 79 - 02 90 78 60 19
sarl.sirouet@hotmail.fr



SARL HERVELEU TERRASSEMENT

35140 GOSNÉ

P. 06 45 76 09 20

Vaufleury
Peinture & Décoration

GOSNÉ

www.vaufleury-peinture.com

06 74 81 74 23

soins énergétiques



Magali DIBON

06 10 63 65 85
magalidibon@sfr.fr

7 Rue de la Forge
35140 GOSNÉ

DU 3 AU 6 JUILLET 2025



UN RENDEZ-VOUS À NE PAS MANQUER !

L'ARCHER ANGLAIS

SPECTACLE HISTORIQUE

CHÂTEAU DE LA GIRAUDAIS
MÉZIÈRES-SUR-COUESNON

Marché et animations médiévales - Fest-noz - Restauration



spectacle1488.bzh



LE GALLO

Jouer és pieces *Jouer aux palets*

Les pieces ét l'esport naciona des Haot-Bertons : n-i a bel e ben de souétes eyou qe l'monde pouvent s'aguerouer pour jouer come "l'Amicale des palétistes » a Gônè. Més c'ét etout den les familles, den l'bout d'un bon fricot, q'en arache les pllanches de bouéz. En coupl, a touéz ou ben a catr, c'ét ben pllézant de bûcher du bouéz !

Les réles sont simpls : eune pllanche de peuplier, 5 encalées entr la pllanche e les jouous, 12 pieces ao des limerots de 1 a 12, un métr (eune piece pus petite o ene étaile).C'ét de mettr sa piece au pus perchain du métr. Ao pus fort la pouche ! Le permier a avoir doze pouints gagne la pouche !

Pour les siens qi nen vouraent core des ghiments :

<https://www.paletsurplanchebois.org/index.php/principe-du-jeu-de-palet>

Les palets, le sport national des hauts bretons: il existe de nombreuses associations où les gens peuvent se retrouver pour jouer aux palets comme « l'Amicale des palétistes » à Gosné. Mais c'est aussi dans les familles, après un bon repas, que les planches de bois sont de sortie. À deux, à trois ou bien à quatre, c'est bien agréable de jouer aux palets !

Les règles sont simples:une planche de peuplier, 5 mètres entre la planche et les joueurs, 12 palets avec des numéros de 1 à 12, un maître (un petit palet avec une étoile). Il faut placer son palet au plus près du maître. Que le meilleur gagne ! Le premier à obtenir 12 points emporte la partie.

Pour plus d'information :

<https://www.paletsurplanchebois.org/index.php/principe-du-jeu-de-palet>



J'alons-ti bucher du bouéz ?	(J'alon-ti bucheu du boué ?)	Est-ce qu'on va faire une partie ?
Le petit, le métr, le bedao	(le p'ti, le mééte, le bedaw)	Le maître
Qhi qi l'a ? / Qhi qi tient ?	(tchi qui la, tchi qui tien?)	Qui est-ce qui a le point ?
C'ét nous qu'on l'a.	(est nous qu'on l'a)	Le point est à nous.
C'ét yeûs qi tiennent.	(est yeuw qui tieune)	Le point est à eux.
Je somes ajeu.	(je some ajeu)	On est à égalité.
Melie ét la pus perchaine.	(Melie est la pu percheune)	Amélie est la plus près (du maître)
Chapè !	(chapè)	Chapeau ! (se dit quand le palet recouvre le maître.
J'ons zû la pouche !	(j'on zûw la pouche!)	On a gagné !
Le tirou	(le tirou)	Le tireur de l'équipe
Tu chaces ou tu pllaces ?	(tu chasse ou tu piace?)	Tu tires ou tu pointes ?
I sont roustis !	(i sont rousti)	Ils ont perdu !

Lian vers la videyo : https://www.galoweb.bzh/Les-palets-sport-national-gallo-triple-gallo_fiche_39.html

