

Le Gosnéen

BULLETIN MUNICIPAL DE GOSNÉ



P.11

PAUSE CULTURE
C'ÉTAIT IL Y A 80 ANS, À GOSNÉ

P.24



OBJECTIF DURABLE
LES AMPHIBIENS DU
PARC DE LA MARGERIE

ETAT CIVIL

NAISSANCES

2024

- 02 mai Marin NAUDOT
- 02 mai Nathan NAUDOT
- 05 mai Adam EL FARRICHA
- 23 juill. Clément ROPERT
- 22 août Tessa LE CHÉQUER
- 31 août Mikaele TAKATAI
- 02 sept. Louis TANGUY

MARIAGES

- 14 sept Félix MUTEL & Audrey LETELLIER
- 14 sept. Simon VIDELOUP & Stéphanie LEVIEUX
- 21 sept. Julien CARRE & Sara MICHEL
- 21 sept. Adrien VETTER & Laure EZANNO
- 02 nov. Damien COATLEVEN & Amandine PERIGOIS

DÉCÈS

2024

- 30 juin Thérèse SERGENT - 71 ans
- 03 juill. Patricia BOUVIER ép. GUITTON – 60 ans
- 03 juill. Yannick GICQUEL – 69 ans
- 09 juill. Pauline HAVARD Vve SIMON – 95 ans
- 12 juill. Raymonde GLOUX Vve GALLAIS – 95 ans
- 24 août Bernard LALAU – 75 ans
- 29 oct. Jean Yves REPESSÉ – 73 ans

BIENTÔT 16 ANS !
RECENSEZ-VOUS EN MAIRIE

www.defense.gouv.fr/jdc

DEFENSE.GOUV

Quand se faire recenser ?

Au cours du mois du 16^{ème} anniversaire, tout Français, garçon ou fille, doit se faire recenser auprès de sa mairie. Cette formalité est obligatoire pour pouvoir se présenter aux concours et examens publics et être inscrit d'office sur les listes électorales.

Pièces à fournir :

- une pièce d'identité et le livret de famille.

Quels sont les effets du recensement ?

Une attestation de recensement est délivrée au jeune. **Attention, cette attestation doit être conservée car la mairie ne délivre pas de duplicata.**

Comment régulariser une absence de recensement ?

À tout moment et avant 25 ans, à la mairie.

Renseignements

Centre du Service National et de la Jeunesse (CCNJ)
Quartier Foch - BP 21 - 35998 RENNES Cedex 9
csnj-rennes.contact.fct@intradef.gouv.fr
T. 09 70 84 51 51

AUTORISATION DE COMMUNICATION D'UN ACTE D'ETAT-CIVIL DANS LE BULLETIN MUNICIPAL

L'article 9 du Code Civil implique que la diffusion de l'état-civil dans le bulletin municipal doit obtenir le consentement du (des) intéressé(es).



Jean DUPIRE
Maire de Gosné

Chères Gosnéennes, chers Gosnéens,

L'année 2024 s'achève dans un contexte compliqué, qu'il soit économique, politique, environnemental.

Malgré cela, les communes assurent les services publics qui leur incombent et investissent pour essayer de proposer à leurs concitoyens des services de proximité. Rappelons qu'à la différence de l'État, celles-ci doivent présenter des budgets équilibrés en recettes et en dépenses et, elles doivent rembourser leurs travaux d'investissement sur leurs fonds propres ou par des emprunts.

C'est le cas de notre Commune qui a fait le choix, sur cette mandature, d'investir fortement pour répondre à des besoins importants et ceci, grâce à une gestion rigoureuse depuis de nombreuses années. Nos projets engagés continuent donc !

Les travaux du futur restaurant dénommé La Ferme des Saveurs se termineront début 2025. Le restaurateur, Sébastien Chesnay, se prépare à vous accueillir dans de très beaux locaux, agréables et fonctionnels.

Les extensions de la maison médicale et de la médiathèque démarrent. Les travaux ne seront pas sans causer quelques perturbations. Merci d'avance pour votre compréhension !

Pendant les travaux, la médiathèque est transférée dans la salle paroissiale à côté de la mairie. Je tiens à remercier l'association paroissiale pour son aimable coopération et cette mise à disposition.

MOT DU MAIRE

L'extension du cimetière est maintenant terminée. De nouveaux emplacements funéraires (caveaux et cavurnes) sont disponibles et un jardin du souvenir sera bientôt proposé.

Depuis cet été, Gosné est raccordé à la fibre et vous êtes nombreux à en bénéficier.

Je tiens à saluer les diverses animations qui se sont déroulées à Gosné : fête de la musique, soirée concert, cinéma de plein air, après-midi jeux avec Ludigo, marché de Noël... Bien sûr, je n'oublie pas la montée en R2 de notre équipe de foot qui n'avait encore jamais joué à un niveau aussi élevé ! Merci à tous les bénévoles qui se mobilisent pour animer notre Commune !

Les élèves de CE2 des 2 écoles bénéficient pendant 3 ans d'une formation musicale avec le dispositif Orchestre à l'École (soutenu financièrement par la Commune). Nous aurons le plaisir de les écouter pour leur 1ère représentation lors de la cérémonie des vœux.

Vous trouverez dans ce numéro un focus sur les Énergies Renouvelables. Avec Liffré-Cormier, un engagement de planification a été pris à la demande de l'État. Après avoir étudié plusieurs scénarios, il a été décidé d'installer 160 m² sur la toiture de l'extension de la médiathèque. Cela permettra de produire de l'électricité correspondant à plusieurs bâtiments communaux. D'autres projets pourront voir le jour dans les prochaines années.

Il ne me reste plus qu'à vous souhaiter de très bonnes fêtes de fin d'année et tous mes meilleurs vœux pour l'année 2025. Pour l'occasion, l'équipe municipale vous invite à partager le verre de l'amitié le dimanche 5 janvier à 11h à la salle des fêtes ! Nous vous attendons nombreux !



LE RECENSEMENT DE LA POPULATION 2024

Chiffres validés par l'INSEE

Habitations individuelles	881
Habitations collectives	9
Résidences principales	811
Résidences secondaires, logements vacants	75
Total des logements enquêtés	886
Logements non enquêtés	32
Total des logements d'habitation	918
Total des bulletins individuels récoltés	2127



La population Gosnéenne est donc de 2127 habitants !

SOMMAIRE

- LE MOT DU MAIREP.3
- EN IMAGESP.4
- ACTUS.....P.6
- PAUSE CULTUREP.9
- GOSNÉ EN HERBEP.14
- FOCUSP.20
- OBJECTIF DURABLEP.24
- GOSNÉ BOUGEP.26
- LE BOTTINP.33

Directeur de Publication :
M. Jean DUPIRE, Maire

Responsables de la Rédaction :
MM Cervi, Gillet, Le Cuff, Vergnaud, Viscart, Orain, Piquion

Crédits photos : Commune de Gosné

Conception graphique :
Phidéel.fr - Rennes - T. 02 99 51 06 55

Tirage : 1000 exemplaires

Reproduction totale ou partielle interdite sans autorisation.

MAIRIE DE GOSNÉ
Place du Calvaire
T. 02 99 66 32 08
mairie@gosne.fr - www.gosne.fr
Commune de Gosné

Panneau Pocket : Gosné

EN IMAGES

Mai à vélo, c'est l'occasion de proposer une bourse aux vélos, libre à chacun de vendre ou d'échanger son vélo, mais aussi de défier tous ensemble le challenge des kms parcourus sur 1 mois : 4 620 kms cumulés au compteur des habitants de la Commune ! Bravo à Philippe Luneau qui a établi 448 kms.



Les coureurs du Relais du Souvenir ont pris une pause le 4 juin au monument aux morts afin de commémorer le 80^{ème} anniversaire de la libération.



La fibre est arrivée à Gosné ; la réunion publique d'informations présentée par Mégalis Bretagne a permis de répondre à toutes vos questions.



Ingrid Bouvet et Lucie Gallais ont reçu la médaille d'argent du travail pour leur 20 années au service de la Commune, Ingrid vous reçoit à l'accueil de la mairie ; quant à Lucie, elle est Atsem près des enfants de l'école Nominœ.



L'inauguration des rues en centre bourg s'est déroulée début septembre en présence des officiels et des riverains. Vous pouvez retrouver la présentation de cet événement sur notre site : <https://www.gosne.fr/amenagements-voiries-2024/>



Les CE2 des 2 écoles ont reçu leur instrument de musique dans le cadre du dispositif Orchestre à l'École (financé en partie par la Commune). Cette formation musicale durera 3 années et nous aurons certainement l'occasion de les écouter.



Le Ciné plein-air avec la diffusion du film "C'est quoi cette mamie ?" s'est déroulé dans la salle des sports. Ce moment agréable était organisé par le Comité des fêtes.

Les conscrits des Classes 4 se sont retrouvés lors d'une belle journée de septembre : photo, repas et soirée autour d'une galette saucisse pour tous à la salle des fêtes. Merci aux 20 ans pour l'organisation de cette journée !



Dans le cadre du réseau d'Initiatives du Pays de Fougères (IPF), Quentin Aubrée, notre boucher, a signé une charte formalisant son parrainage. Sa marraine IPF, Thérèse Bouvet, s'engage à lui apporter, bénévolement, son expertise, sa connaissance et son expérience de l'entreprise en termes de management, marketing ou encore de communication.



Merci à Edmond Hervé qui a donné une conférence Université du Temps Libre (UTL) à la Maison des Services sur le Père Lebrez, grand humaniste du XX^{ème} siècle.



Des ateliers « sommeil » sont proposés aux seniors par le Centre Communal d'Action Sociale et le Centre Local d'Information et de Coordination de Haute Bretagne à la Maison des Services.



L'Agence Locale de l'Énergie et du Climat a effectué une visite du chantier du restaurant afin de présenter les techniques d'isolation utilisées pour cette rénovation.



Fin octobre, les associations se sont réunies pour valider les animations 2025 (Cf. calendrier page 32)



LES PROJETS, ON EN EST OÙ ?

Rénovation du bar-restaurant

Bientôt, vous pourrez réserver une table à **“La Ferme des Saveurs”**. M. Chesnay, gérant de l'établissement, vous proposera dégustation et vente de vins à emporter dans la partie bar.

En restauration, 2 formules, élaborées par le chef cuisinier Pascal seront proposées avec des produits locaux :

- **Bistrot** : les mardis, mercredis, jeudis et vendredis midis
- **Bistronomique** : les jeudis, vendredis et samedis soirs et le dimanche midi.

Extension de la Médiathèque

En prolongement du bâtiment existant, les travaux prennent place devant la mairie. Pendant toute la durée du chantier qui devrait durer plus d'un an, vous pourrez emprunter vos ouvrages à la maison paroissiale.

Maison médicale

Elle sera située entre la Maison des Services et l'école Nominoë ; les travaux vont commencer début 2025 pour environ 1 an.



Cimetière

Les travaux d'agrandissement sont en cours. De nouvelles concessions (cavernes et caveaux) seront disponibles. Un jardin du souvenir est en projet.



Sandra Marion et Florent Bourdinière en présence de M. le Maire et de son Adjoint

Des policiers municipaux à votre service

Depuis octobre, 3 policiers municipaux interviennent régulièrement en binôme sur notre Commune. Chaque semaine, **Florent Bourdinière, Sandra Marion et Stéphane Gavard** exécutent les tâches relevant de la compétence du Maire en matière de prévention et de surveillance du bon ordre, de la tranquillité, de la sécurité et de la salubrité publiques. La Police Municipale est avant tout une police de proximité qui est en contact avec la population.

CONSEIL MUNICIPAL DES ENFANTS

Jeu de piste sur l'Europe

Fin mai, en amont des élections européennes, le Conseil Municipal des Enfants de St-Aubin-du-Cormier nous a invités à une matinée autour d'un jeu d'orientation : il s'agissait de se rendre sur différents sites de la Ville pour répondre à des questions sur les pays européens (culture, langue, capital, drapeau, gastronomie, monument...). L'accueil a eu lieu dans la nouvelle mairie où nous sommes arrivés avec notre bannière composée à l'avance. Nous avons recherché les valeurs de l'Union Européenne et composé un visuel représentant notre Gosné.

Tous les groupes ont également participé à un quizz. L'occasion pour tous d'en savoir plus sur nos voisins européens et donner envie à nos jeunes de s'ouvrir aux autres : pourquoi ne pas participer à un programme d'échange pour la suite de leurs études?

Matinée nettoyage

Lors d'une matinée ensoleillée de septembre, dans le cadre du mois *Agissons pour le climat* porté par Liffre-Cormier Communauté, le CME s'est associé à la commission Environnement et Cadre de vie pour proposer une matinée nettoyage à l'occasion du Word clean-up day (journée mondiale du nettoyage de la planète),

Séparés en deux groupes, nous avons parcouru les différents sites du bourg pour ramasser les déchets : nous avons surtout trouvé des mégots de cigarettes notamment place de l'église ! Les enfants demandent aux fumeurs de garder leurs mégots ou de les déposer dans les cendriers !

Un grand merci à tous les volontaires qui nous ont aidés.



Le Père-Noël a perdu ses lutins Aidez-nous à les retrouver !

À l'occasion des fêtes de fin d'année, les enfants ont créé un événement participatif pour décorer la Commune.

Des lutins, fabriqués par le Conseil Municipal des Enfants, à partir de matériel recyclé, sont dispersés dans les espaces publics. Ils sont identifiables à leur bonnet à clochette ou à pompon, à leurs oreilles pointues et à leur collerette.

L'idée est participative et c'est l'occasion de se promener à la recherche des lutins !

Vous aussi, participez en créant votre lutin. Alors à vos marteaux et vos pinceaux ! Aidez-nous à réaliser des lutins rigolos et disséminez-les dans le bourg et les villages.



MAISON DES SERVICES

Balade au bord de l'étang du Moulin après un déjeuner au délicieux Bistrot de Liffre, sous un beau soleil de printemps.



1^{er} barbecue de l'année, nos chefs sont au feu, les pincettes en l'air !



Petit Molkkÿ, célèbre jeu de quilles scandinave, à l'abri de la Maison des Services, victoire écrasante de Lucile !



Sortie au parc des Gayeulles de Rennes, au restaurant le Parc des Bois (pensée pour Bernard Lalaux, qui nous a quittés durant cet été).



Lucile, résidente des Littorelles mais aussi bénévole à la Maison des Services et à la médiathèque, a fêté son anniversaire en août !



La Maison des Services accueille les seniors (Gosné et alentours), chaque vendredi pour le repas de convivialité. Les menus, préparés par la Société Ansamblé sont variés.

Tarif des repas

Résidents Littorelles : 8 €

Autres Gosnéens : 9 €

Hors Gosné : 12 €

Inscription auprès de Xavier, animateur avant le 15 du mois précédent.

P. 07.63.49.12.54

maisondesservices@gosne.fr

MÉDIATHÈQUE

INFOS PRATIQUES

L'inscription à la médiathèque est gratuite.

Suivez l'actualité des animations sur les réseaux sociaux de la Commune et réservez en ligne vos ouvrages via le site : <https://mediatheques.liffre-cormier.fr/>

T. 02 99 66 35 17

mediatheque@gosne.fr

JOURS ET HORAIRES

Mardi : 16h30 - 18h30

Mercredi : 10h30 - 12h30 / 13h30 - 18h30

Vendredi : 15h30 - 18h30

Samedi : 10h30 - 12h30

Les moments partagés...

Reprise en douceur avec les tout p'tits rendez-vous de septembre et ses histoires de mer et de poissons...



PAUSE CULTURE

Ceux à venir ...

Les tout p'tits rendez-vous

Histoires et kamishibais pour les petits à partir de 2 ans :

- Mercredi 15 janvier 10h30 : **GLA GLA c'est l'hiver !**

- Mercredi 5 mars 10h30 : **le GALLO c'est rigolo !**

Ciné KIDS - ciné surprise

le 7^{ème} art, divers et varié à hauteur d'enfant salle périscolaire école Nominoë.



Les p'tits rendez-vous

Rendez-vous culturels pour les enfants à partir de 6 ans (le mercredi à 14h30) : ciné/ philo, ateliers thématiques, découvertes des œuvres classiques...

- 26 février - 5 mars - 12 mars : **Il n'y a pas que Naruto...** cycle sur les mangas. À partir de 7 ans

- 23 et 30 avril : **Le cirque dans l'art**, ciné / courts métrages

Marie Dorléans et son univers loufoque, tendre et poétique, invitée du temps fort auteurs /illustrateurs.



PAUSE CULTURE LUDIGO

Mon 1^{er} fabrique des biscuits secs à Nantes depuis plus de 150 ans.

Mon 2^{ème} est à la fin de 6 des 7 jours de la semaine.

Mon 3^{ème} y va en anglais.

Mon tout vous accueille tous les **samedis de 10h30 à 12h30 à la salle des associations !**

Quoi de mieux que le jeu pour s'amuser sérieusement ? Ce principe est le point commun de chaque membre de l'équipe de bénévoles qui a à cœur de vous faire **partager ses trouvailles** et de vous accompagner dans vos découvertes.

Joueur expert, amateur, débutant ou juste curieux, vous trouverez sur nos tables forcément le jeu qui vous convient.

En septembre 2021, la jolie boîte de la ludothèque municipale s'est ouverte et, depuis, le fonds de jeux ne cesse de s'étoffer.

Afin que les jeux ne prennent pas la poussière, l'équipe de bénévoles les sort régulièrement pour vous proposer **des après-midi ou soirée jeux** et reste à votre écoute pour de nouvelles idées.

Site internet : ludigo.gosne.fr

mail : ludigo@gosne.fr

 ludigosne

Fin novembre, une soirée spéciale jeu **Welcome to a été** organisée au profit de l'association **K'home à la maison**. Tous les bénéfices ont été reversés à l'association.

À très bientôt alors chez Ludigo !

C'ÉTAIT IL Y A 80 ANS, À GOSNÉ

1^{er} Août 1944, le bâtiment de l'école privée des filles est détruit par le feu.

3 août 1944, les Américains passent à Gosné ?

Il y a 80 ans, en juin 1944, les troupes américaines débarquaient en Normandie. Il fallut d'après combats pour qu'elles s'installent et commencent à libérer peu à peu le territoire français. Fin juillet, après avoir passé le difficile verrou d'Avranches, elles se dirigent vers la Bretagne avec, comme objectif, de libérer Rennes. Le 1^{er} août, la 4^{ème} division blindée américaine passe à St-Aubin-d'Aubigné. L'information fut vite relayée et cela donna de l'ardeur à de jeunes hommes. À ce moment, il y avait moins d'Allemands à Gosné car beaucoup avaient été envoyés sur le front de Normandie.

L'école privée des filles avaient été réquisitionnée par les Allemands, au moins la cour et le préau de l'école où ils garaient des véhicules. « La cour était pleine de voitures militaires, camions et petits engins motorisés. En arrivant à l'école, on allait directement dans la classe. On ne disait rien et ils ne parlaient pas comme nous. En récréation, on jouait dans la cour autour des véhicules. Les Allemands ne venaient jamais dans les classes. Ils avaient installé une cuisine roulante sous le préau, une personne de Gosné venait leur faire leur cuisine. [...] ».

L'abbé Joseph Samson, nouveau recteur, arrivé 2 mois auparavant, fut témoin de ce qui arriva... Il consigna dans le livre de paroisse ce qui se passa ce jour-là. Voilà le récit qu'il en fait :

« 1^{er} août 1944 – Les troupes américaines venaient de faire leur apparition dans la région. Pour se rendre à Rennes, elles avaient d'abord emprunté la route de Pontorson. Dans l'après-midi du 1^{er} août, elles passaient à St-Aubin-d'Aubigné. Un groupe de 8 ou 9 soldats allemands se trouvaient encore à l'école libre des filles qu'ils avaient réquisitionnées pour y déposer leur matériel de toute sorte [...]. Ce matériel comprenait surtout armes et munitions.

À 4 heures de l'après-midi, 2 camions remplis de jeunes gens, dits « résistants » s'arrêtèrent entre la mairie et le presbytère, et se mirent aussitôt en rang, 2 par 2 pour attaquer les Allemands à l'école.

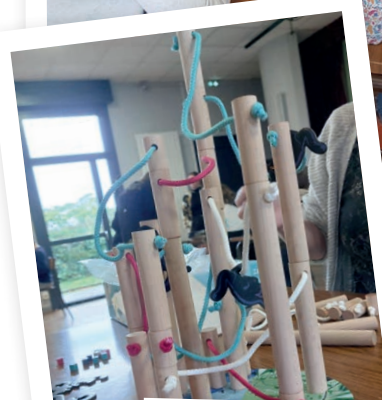
Le groupe traversa le bourg en chantant la Marseillaise, chacun de ces jeunes brandissant dans la main droite un revolver ou pistolet, de la main gauche, un drapeau tricolore. Le chant de la Marseillaise alerta les Allemands qui coururent aux armes et firent de l'école une citadelle.

L'apparition des jeunes « résistants » au coin de la route d'Ercé et de Mézières fut saluée par un feu de salve... Nos jeunes résistants ne s'attendaient pas à être reçus de la sorte. Prudemment, ils rebroussèrent chemin, se réfugiant vite dans les maisons du bourg, et annonçant aux habitants qu'ils allaient revenir avec du renfort !... Leur escapade eut pu coûter cher.

Mais les Allemands, à leur tour, eurent peur. Devinant les Américains tout proches, et craignant d'avoir un malheureux sort, ils se mirent en devoir, eux aussi, de battre en retraite, utilisant un camion logé sous le préau de l'école.

Ne pouvant emporter tout le matériel, ils se mirent en devoir de le détruire avant leur départ. Et par les fenêtres de l'école, ils jetèrent bombes et grenades. Celles-ci firent sauter les munitions emmagasinées surtout dans le local de la grande classe. Le feu se communiqua aussitôt dans tout l'établissement qui flamba comme une torche.

Et l'incendie dura toute la nuit, sans qu'il fût possible de lutter contre lui, à cause des explosions qui se succédaient sans interruption. Le matin, le sinistre était consommé. L'école qui n'avait été qu'un brasier, ne laissait plus apparaître que des murs et des décombres fumants. Seule la grange ou cellier avait pu être finalement préservée.



PAUSE CULTURE

La paroisse avait payé son tribut à la guerre. Elle pouvait espérer, comme beaucoup d'autres de la région, s'en tirer indemne. Il fallut cette attaque des jeunes résistants qui, si elle était justifiée au titre des lois de la guerre, avait été conduite d'une façon absolument stupide. Elle provoqua la disparition de notre école des filles.

La question de la reconstruction de cette école se posa immédiatement. Les religieuses étaient sans logement, les filles sans classe. L'abbé Gandon accueillit les unes et les autres sous son toit. Mais cette solution ne pouvait être que provisoire. »

En plus d'armes et de munitions, les Allemands disposaient vraisemblablement de cartes d'état major et autres documents qu'ils devaient détruire. Ceux qui n'ont pas pris place dans le camion ont fui vraisemblablement à travers le champ de la prairie. L'un d'eux en fuite s'est perdu. Marie Pahier, alors âgée de 10 ans, raconte : « *Un jour, un Allemand est arrivé perdu à Louvel ; il a demandé le chemin pour aller à Livré. Mon père s'est méfié, il pouvait y en avoir d'autres de cachés. Puis, quelqu'un est arrivé en disant : l'école est en train de brûler. Alors, il est parti d'un coup.* ». Ensuite il fut vu descendant le chemin de Louvel.

Dans l'école, il y avait aussi énormément de cahiers et papiers. Par l'effet du feu, ceux-ci s'envolaient un peu partout au gré du vent venant du nord, parfois jusqu'à 1 km. Les gens du bourg eurent doublement peur que d'autres Allemands commettent des exactions à leur encontre en représailles ou que le feu se propage aux fermes et habitations du bourg.

Beaucoup quittèrent leur logement pour se réfugier dans la famille en campagne, comme Pierre Bedault, Marie Havard et leur petite Thérèse qui vinrent dormir en voiture à cheval à Forgette. La famille de Jean Ferron, forgeron et épicier au bourg, passa la nuit dans son jardin de crainte que l'habitation ne prenne feu. La famille de Jean Chesnel est allée dormir à la Bouterie chez Adolphe Tourneux « *par peur que tout brûle* ». On peut penser qu'ils ne furent pas les seuls.



Autre conséquence, toutes les archives de l'école privée furent détruites.

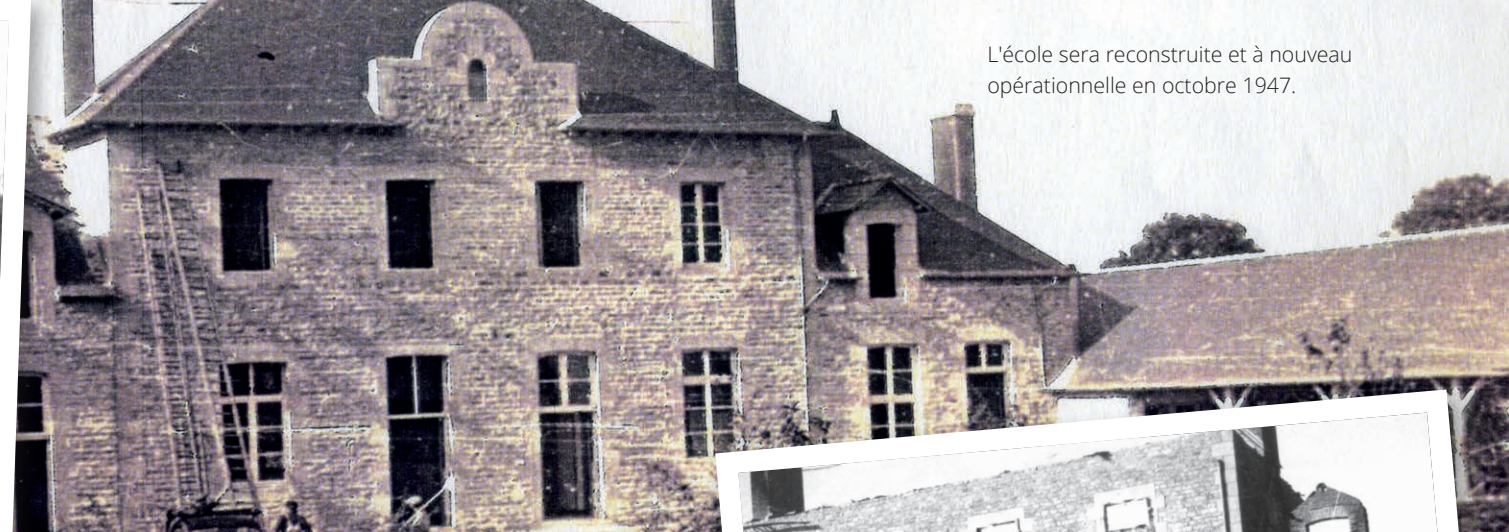
Le jeune Jean Primault se souvient : « *le jour où l'école a brûlé, 3 Allemands, avec un véhicule mitrailleuse, étaient à un moment, postés à la route de la Saudrais. Quand l'école a brûlé, on était à ramasser de l'avoine. Le soir on voyait les flammes depuis la Saudrais* ».

Le 2 août, les Américains, de la 3^{ème} armée du Général Patton, continuèrent de passer sur la route d'Antrain vers Rennes. Une colonne arrivera à St-Aubin le soir du 2 août, peut-être « un détachement du 2^{ème} groupe d'escadron de reconnaissance ». Sont-ils passés à Gosné dès le soir du 2 août ? D'après un témoignage manuscrit anonyme d'un St-Aubinais, ceux-ci prirent la direction de Vitré. Par contre pour le 3 août, ce dernier mentionne : « *les interminables colonnes de chars et de blindés défilent toujours sans interruption, le matériel est impressionnant et d'une robustesse remarquablement sans égale* ».

Autre témoignage, celui de Pierre Gautier, précise que : « *la libération de la Bouëxière eut lieu le 3 août, les Américains arrivaient de St Aubin-du-Cormier* ».



Sur cette photo, nous pouvons reconnaître Léon Hurault, Pierre Bedault et Lucien Serrand.



L'école sera reconstruite et à nouveau opérationnelle en octobre 1947.

Effectivement, beaucoup de Gosnéens prirent vite fait la route à pied pour rejoindre la nationale 12 et voir passer les libérateurs. De Forgette, toute la famille Havard comme beaucoup d'autres est allée à pieds au bout de la route voir passer les Américains. « *Ils distribuaient du chocolat et des cigarettes, papa nous a défendus d'en prendre de crainte que des Allemands mal intentionnés ne se cachent parmi ce défilé* ». Cette colonne d'Américains venant de St-Aubin-du-Cormier se dirigeait vers la région rennaise, pour contourner Rennes : « *Ils étaient nombreux et roulaient cul à cul* » et peut-être que certains allèrent soutenir les divisions bloquées par les Allemands à « Maison Blanche ». Pierre Gautier ajoutait : « *Drapeau tricolore en tête, nous défilions dans les rues en chantant la Marseillaise* ».

La ville de Fougères, presque vide d'habitants, sera libérée le 3 août. Rennes dans la matinée du 4 août après le combat de « Maison Blanche » qui fit plus de 45 morts et beaucoup de matériel détruit.

Jean Primault poursuit son récit : « *des Américains restaient dans le secteur. Il en est venu 2 chez nous, je les vois encore, grands et costauds. Ils nous ont demandé « cognac, cognac ! », notre mère a compris et leur a servi du calva dans une tasse. Ils ont trouvé ça bon, on a remis une demi-tasse à chacun. On ne leur demandait rien, trop contents qu'ils nous libèrent ; ils ont quand même payé avec de petits billets de cinq francs. On les a jamais revus* ».

Un autre convoi américain est passé sur Gosné, venant d'Ercé. Le jeune Jean Chesnel l'a vu : « *mon père nous a emmenés à Bel air pour voir les Américains, ils se sont arrêtés pour manger* ». Son cousin Louis Chesnel, cinq ans, les a vus passer sur la route de Livré au bout du chemin à la Hubertais. Et à Grimaud, Edouard Joulaud (dit Léon), âgé de 5 ans à l'époque, se souvient également de ce passage en direction de Livré devant la maison de ses parents, souvenir conforté pour avoir eu du chocolat en barrettes semi-rondes.

Tout le monde n'a pas vu ou peu les Américains passer, pris par le travail.



Des jeunes en campagne, restés à garder les vaches, ou d'autres comme Jean-Louis Couennault « *j'ai vu les Américains passer à Gosné, ils allaient vers Rennes ; mais pas longtemps car je faisais des battages de graine de trèfle à St Jean. Tout le monde courait pour aller les voir. Ils donnaient des cigarettes, j'aimais leur tabac blond américain, il avait gout de miel* ».

Cette libération allait changer la vie des gens. Sans occupant, fini le couvre feu et le bruit des bottes le soir, fini le risque d'une dénonciation et d'être arrêté etc... Toutefois, la guerre était loin d'être terminée, notamment pour beaucoup de familles qui comptaient un fils ou un père prisonnier en Allemagne, qui ne seront libres qu'en mai 1945.

Il reste en stigmat de l'incendie de l'école la statue du Sacré-Cœur installée au fronton du nouveau bâtiment et qui porte encore les marques du feu. Jules Reuzé avait été un des premiers à retourner à l'intérieur du bâtiment de l'école qui se consumait encore et en était ressorti avec la grande statue de Notre Dame de Lourdes...

Peu après, les cantonniers, aidés de quelques Gosnéens, s'attelèrent au déblaiement des gravats de l'école. Les bâtiments neufs accueilleront de nouveau les élèves vers octobre 1947.

Pierre Serrand

Cet article a été rédigé à partir de témoignages de Gosnéens et autres : Marie Pahier ép. Repessé, Roger Serrand, Albertine Havard ép. Serrand, Jean Primault, Marie-Thérèse Ferron ép. Bérel, Jean Chesnel, Edouard Joulaud, Jean-Louis Couennault, Pierre Gautier et Thérèse Janvier (St Aubin). Notes archives : L'abbé Joseph Samson, L'abbé Pierre Janvier, UNC 35

GOSNÉ EN HERBE

ÉCOLE

NOMINOË



Après une année 2023-2024 placée sous le signe du sport en lien avec les **Jeux Olympiques** (4 **rencontres sportives** inter-écoles pour maternelles avec l'USEP, 4 journées découverte **kayak** à l'étang du Boulet pour les CM1, initiation **badminton** du CE1 au CM2, 1 initiation à **l'escrime** pour les CP, CE1 et CE2), nous allons suivre cette année le **Vendée Globe**, projet transdisciplinaire qui permettra aux élèves de découvrir le monde avec les skippers, de travailler sur la préservation de l'environnement, découvrir le monde animal, la littérature, les arts, les émotions, etc...

Les élèves de maternelle continueront à bénéficier des activités et rencontres sportives proposées par l'USEP via l'**A.S. Nominœ (Association Sportive)**.

L'escrime a rencontré un réel succès auprès des élèves, aussi, nous envisageons d'approfondir le travail engagé auprès des CE1, CE2 et CM1.

D'autres projets viendront s'ajouter :

- Les élèves de CE2 des deux écoles sont engagés pour 3 ans dans la **classe orchestre** (en collaboration avec *La Fabrik* et l'association *orchestre à l'école*. Chaque jeudi après-midi, ils bénéficient d'une heure d'orchestre (apprendre à jouer ensemble) et d'une heure de pupitre avec un professeur de musique pour apprendre à jouer d'un instrument. Nous avons hâte d'entendre, à Gosné et ailleurs, les performances de l'orchestre de Gosné. Ce projet est financé en grande majorité par la mairie de Gosné.
- La classe de CE1-CE2 a repris la **classe dehors** le lundi après-midi. La Margerie devient alors un espace pour apprendre différemment et en lien avec la nature. D'autres classes de l'école vont très probablement adopter ce concept.



- Nous poursuivons notre collaboration avec l'association **Ciné-jeunes** pour toutes les classes. L'objectif est d'initier les élèves à l'art cinématographique avec l'intervention d'animateurs professionnels pour leur apprendre à comprendre le travail des réalisateurs, mais aussi éveiller l'esprit critique des élèves face aux images que renvoient les écrans. La thématique de cette année est « Pas qu'un animal » pour les classes élémentaires et « Jardins enchantés » pour les classes maternelles.
- La classe de CM2 bénéficiera à nouveau de l'intervention du service des sports de Liffre-Cormier dans le cadre du programme « **Savoir rouler à vélo** », financé intégralement par la mairie de Gosné.

Tous ces projets, ainsi que les sorties scolaires, sont financés en grande partie par l'AAEPA, association dynamique des parents d'élèves de l'école toujours en recherche de nouvelles idées et de nouveaux parents pour les aider ! N'hésitez pas à les contacter et à les aider, même ponctuellement !

Renseignements et inscriptions

Directrice : **Sandrine ROSE**

T. 02 99 66 34 87

ecole.0350267a@ac-rennes.fr



AAEPA



Comme chaque année, lors de son assemblée générale, le bureau de l'AAEPA a été renouvelé et a intégré un nouveau membre.

Bienvenue à *Solenne Gilbert* qui vient compléter le bureau.

GOSNÉ EN HERBE



De gauche à droite :

Jean-Baptiste Briant, Chloé Sorel, Solenne Gilbert, Hélène Caux, Mailis Sollic

Si des parents souhaitent nous rejoindre, n'hésitez pas à nous contacter par mail.

L'association propose également un service de location de vaisselle (P. 06 16 11 37 94)

Pour tout renseignement : apelgosne@gmail.com

ÉCOLE JEANNE MARIE LEBOSSÉ



La rentrée est désormais passée et l'équipe pédagogique a eu le plaisir de retrouver ses élèves pour entamer ou poursuivre les divers projets qui rythmeront cette nouvelle année.

L'école connaît une légère augmentation d'effectif avec 124 élèves répartis en 5 classes. L'équipe reste inchangée, à l'exception de l'arrivée d'une nouvelle enseignante jusqu'en janvier, *Fabienne Trocq*, en remplacement d'*Edith Perez* qui intervient en CP-CE1 les lundis et vendredis.

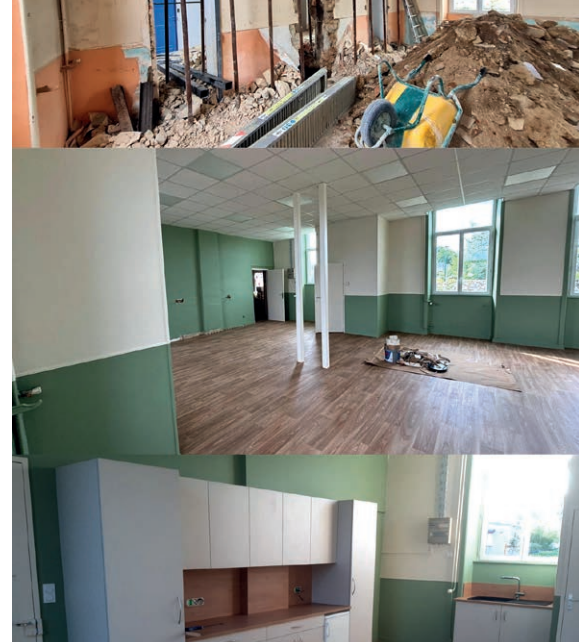
Cet été, l'école a été particulièrement active. Les élèves ont pu découvrir une toute **nouvelle garderie** moderne et flambant neuve ! Un grand merci aux membres de l'OGEC pour avoir supervisé les travaux tout au long de l'été, offrant ainsi à notre école un bel atout.

L'équipe pédagogique continue de s'investir pour le bien-être des élèves. Ainsi, le système de **parainage** a été reconduit, avec les CE1 qui prennent sous leur aile un élève de Petite Section pour les prochaines années. Pour célébrer cela, un grand jeu réunissant tous les élèves, suivi d'un goûter, a été organisé.



Les élèves de CP, CE1 et CE2 ont également enchaîné les séances de **piscine** durant les deux premières semaines de la rentrée.

Au cours des premières semaines, une couveuse a été installée pour observer le développement des œufs de poule jusqu'à l'éclosion des **petits poussins**. Cette expérience a servi de support pédagogique pour des apprentissages allant de la maternelle au CM2.



Pour introduire le thème de l'année, "**Voyage dans le temps**", une matinée de cohésion a été organisée autour de jeux d'antan, tels que la thèque, la pétanque et le colin-maillard. Ce moment plein de joie et d'énergie s'est poursuivi par un pique-nique.



Enfin, un projet de classe de neige est prévu du 26 janvier au 1^{er} février 2025 pour les CE2, CM1 et CM2, dans les Pyrénées, près de Peyragudes. Les élèves auront l'occasion de vivre une semaine riche en activités. Ce séjour, organisé tous les 2 ans, fait suite au succès de la classe rivière de l'an dernier.

Vous pouvez suivre les actualités de l'école sur notre site internet. Mis à jour régulièrement, il vous offre la possibilité de découvrir les activités et projets réalisés par nos élèves.

Si votre enfant est né en 2022 ou 2023, vous pouvez dès à présent préparer la rentrée de septembre 2025. Pour les enfants nés en 2022, des accueils en cours de cette année sont encore possibles. N'hésitez pas à contacter l'école dès maintenant pour organiser une visite des locaux. et à consulter le site de l'école.

Renseignements et inscriptions

Directeur : Emmanuel BUFFERAND

P. 07 49 79 70 97

emmanuel.bufferand@e-c-bzh

<https://www.ecolepriveegosne.com/>

APEL Une année dynamique



Dès le début de l'année, l'APEL est entrée en action. Après le traditionnel café d'accueil le jour de la rentrée, l'opération **photo de classe** a été lancée. En solo, en fratrie ou avec leur classe, tous les enfants ont pris la pause pour le Studio 2M de Saint-Aubin-du-Cormier. Puis la **balade apéro** a été l'occasion de faire découvrir le chemin du *Meneur de Loup*.

Halloween Party : un après-midi dédié aux frissons où les enfants ont pu participer à des jeux, des sessions de maquillage, ou encore à une boom. Les plus beaux costumes étaient de sortie. Le spectacle des enfants et les traditionnelles festivités de Noël ont marqué décembre.



Le 11 janvier, rendez-vous pour le **repas de l'école**. Qui sera le roi ou la reine de la soirée ?

Comme ces dernières années, l'APEL inscrira en mars l'école dans la dynamique nationale de la semaine des APEL avec différentes animations sur la thématique "**Heureux à l'école**".

Puis, ce sont les manifestations de fin d'année scolaire qui se prépareront avec la tombola et la **kermesse**. En parallèle, plusieurs ventes seront proposées : livres, brioches, gâteaux...

Toutes ces opérations visent à collecter des fonds pour financer transports (piscine, classe de neige...), animations (initiation à l'escrime, spectacle...), sorties scolaires, équipements... En projet à court terme, le changement de la structure de jeu des maternelles.



Cette année est également placée sous le signe du changement.

En effet, après 10 années en tant que Présidente, *Jessica Viscart* cède sa place à *Hélène Devy*, épaulée de *Manon Howard*. L'équipe s'est également enrichie de 3 nouveaux membres.

Bienvenue à eux !



(en haut) *Caroline De Araujo, Marina Dubois, Noémie Gautier*,
(en bas) *Manon Howard, Hélène Devy, Blandine Mérel*.

Pensez-y pour vos événements

Nous proposons la location de matériel pour les fêtes, anniversaires : barnum (6 x 3), tables pliantes (x3), machine à barbabapa, friteuses, percolateur, sono, jeux de kermesse.

Pour tout renseignement : apelgosne@gmail.com

ACCUEIL DE LOISIRS

L'Accueil de loisirs accueille vos enfants tous les **mercredis de 7h15 à 19h** en journée complète, avec ou sans repas, ou en demi-journée avec ou sans repas.

L'ALSH dispose d'un blog où sont postées photos et vidéos des enfants (après autorisation de droit à l'image). Si vous souhaitez consulter ce blog, merci de contacter Louane (le téléchargement des photos/vidéos n'est pas autorisé).

Diverses actions intergénérationnelles sont organisées avec les ALSH du territoire de Liffre-Cormier, le service des sports et le service animation seniors du CIAS.

Courant mai et juin, nous avons accueilli Yohan Torrecillas, éducateur sportif, afin qu'il initie les enfants à la pratique du **Body Tonic**, une manière découvrir de nouvelles façons de pratiquer du sport en équipes tout en s'amusant. Ces 4 séances, financées par la Commune, ont été très appréciées des enfants.

ESPACE JEUNES

L'été s'est déroulé au gré des sorties, des activités manuelles et de notre désormais traditionnel séjour au **Festival Grandes Marées**.

Juste avant la rentrée, nous avons participé à un grand raid sportif inter-espaces jeunes que nous avons brillamment remporté ! Le titre sera remis en jeu l'année prochaine.

L'EJ accueille les jeunes de 11 à 17 ans.

La passerelle CM2 chaque mercredi matin remporte déjà un succès très important.

N'hésitez pas à venir !

RELAIS PETITE ENFANCE

Début septembre, le Relais Petite Enfance a organisé une réunion de rentrée à destination des Assistants Maternels.

Une soixantaine de professionnelles étaient présentes, l'occasion d'échanger sur les missions du RPE, les changements du service et les projets à venir.

Le RPE organise des ateliers d'éveil à Gosné chaque mardi (en période scolaire) de 9h30 à 11h30 animés par *Aurélie Lemerrier*, éducatrice de jeunes enfants.



RENSEIGNEMENTS ET CONTACTS

Accueil de Loisirs :

Louane Lerat - Directrice
T. 02 99 66 34 54 - P. 07 61 55 72 26
alshgosne@liffre-cormier.fr

Relais Petite Enfance :

T. 02 99 68 43 03
relaispetiteenfance@liffre-cormier.fr
http://www.liffre-cormier.fr/relaispetiteenfance

Espace Jeunes :

Julien Quinquenel - Directeur
P. 06 42 43 16 23
ejgosne@liffre-cormier.fr

Ma Beauté
INSTITUT

PRODUITS PHYTOMER • SOINS DU CORPS
ONGLERIE • ÉPILATION

7 bis place de l'église - 35140 GOSNÉ
02 23 37 61 09

LE SALON DE MELANIE

COIFFEUR

HOMME • FEMME • BARBIER

7 place de l'Église - 35140 GOSNÉ **02 21 67 32 25**

Celtic Traiteurs

Gant Loïc Menuet

Celtic Traiteurs

Gant Loïc Menuet

02 23 22 52 50 - 06 80 91 37 79

Z.A de Tournebride - 35140 GOSNÉ
celtictraiteur@orange.fr
WWW.CELTIC-TRAITEUR.COM

cours de guitare, de basse
et de clavier à domicile

06.87.28.54.74

pierrickmasson@orange.fr

YEP

écoute ▶

Vinyle Idylle GROUPE

YEP est un duo musical composé d'une chanteuse et d'un guitariste chanteur.

Un voyage musical dans la pop, le rock, la disco, la variété française et internationale

Vinyle Idylle Groupe de Variété
Formation de 5 musiciens et 1 Technicien

100% Live, pour soirées dansantes

Contact : Masson Pierrick : 06.87.28.54.74

<https://www.yep-musique.com>
<https://www.vinyle-idylle.com>

RGE QUALIBAT

ENTREPRISE **HERISSON**

Sarl A.G.H.

MENUISERIE EXTÉRIEURE ET INTÉRIEURE • NEUF ET RÉNOVATON

Agencement - Cloisons sèches - Motorisation volets et portes de garage

sarlagh08@gmail.com
2 rue des Rosiers - 35140 GOSNÉ **02 99 66 34 42**

LES ÉNERGIES RENOUVELABLES S'ACCÉLÈRENT



La loi d'accélération de la production des énergies renouvelables du 10 mars 2023, dite loi APER, encourage les collectivités, entreprises, propriétaires fonciers et agriculteurs à développer de nouvelles sources de production d'énergie verte.

Liffré-Cormier Communauté a donc lancé une étude de planification des énergies renouvelables sur son territoire. Cette étude se décompose en 3 phases :

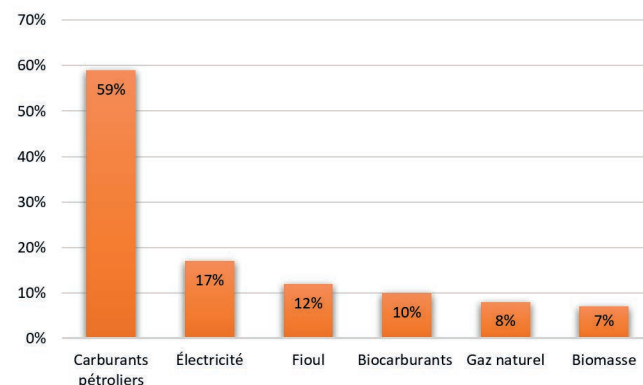
1. L'état des lieux
2. L'objectif du plan climat
3. Les actions communales et citoyennes

1. L'état des lieux à Gosné

Sur la Commune, il est consommé 40 GWh¹ d'énergies répartis ainsi :

- 7 GWh de chaleur (chauffage bois, eau chaude...)
- 7 GWh d'électricité
- 26 GWh de carburants (le trafic de l'autoroute A84 est compris dans ce bilan)

Après les carburants pétroliers, l'électricité est la 1^{ère} consommation. Arrivent ensuite le fioul, les biocarburants (bioéthanol, biodiesel), le gaz naturel et la biomasse².

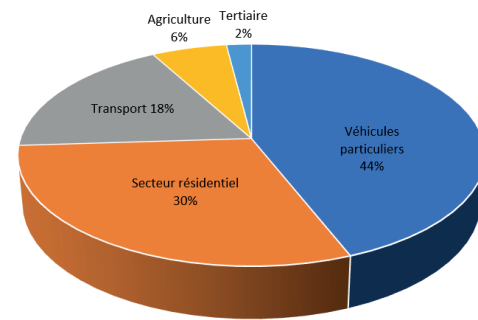


1 Le gigawattheure (GWh) est une unité d'énergie correspondant à mille millions (1 000 000 000) de watts heure ou un million de kilowattheures. Le gigawattheure est souvent utilisé pour mesurer la production des grandes centrales électriques.

2 L'énergie biomasse est produite grâce à la chaleur dégagée par la combustion de matières (bois, végétaux, déchets agricoles, ordures ménagères organiques)

Ces consommations d'énergie sont utilisées ainsi :

- 44% pour les véhicules particuliers
- 30% pour le secteur résidentiel (chauffage, vie des ménages...)
- 18% pour le transport transit
- 6% pour l'agriculture
- 2% pour le tertiaire



Cette répartition varie selon les communes du territoire. Ainsi, le tertiaire et l'industrie sont plus développés à Liffré et à St-Aubin-du Cormier.

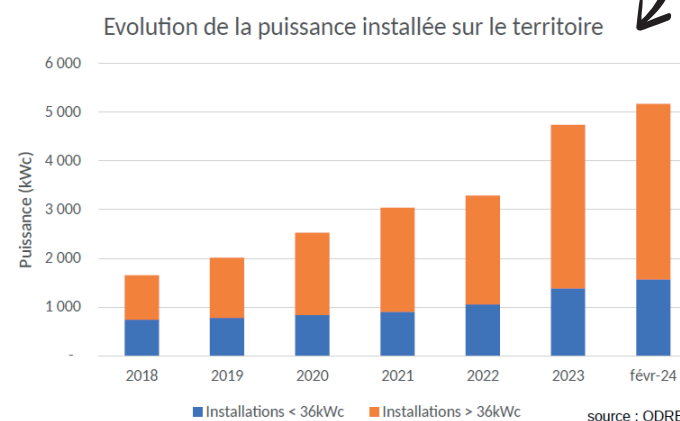
La production d'énergie renouvelable

Elle représente 13% de la consommation globale pour Liffré-Cormier Communauté.

À Gosné, le bois, énergie domestique, est aujourd'hui la source principale de production renouvelable. L'énergie photovoltaïque arrive ensuite à hauteur de 3%.

Au niveau communautaire, ce sont les chaufferies communales bois et réseaux de chaleur qui se développent. Les pompes à chaleur sont en croissance rapide. La méthanisation se développe également à Liffré et occupe une place croissante dans le mix-énergétique local avec 4 unités de méthanisation.

On constate également un fort développement de l'autoconsommation photovoltaïque individuelle sur le territoire avec 365 toitures résidentielles équipées (- de 36kWc) et 31 toitures grands bâtiments (+ de 36kWc).



2. L'objectif du plan climat

L'objectif est de réduire d'ici 2050 nos consommations d'énergies de 50% par rapport à 2010. Or en 2020, le territoire était à + 38%. Celui-ci est donc bien loin d'être atteint.

Des obligations de solarisation réglementaires sont renforcées par la loi APER : elles concernent les bureaux neufs supérieurs à 500 m² en 2025, les bâtiments tertiaires et industriels neufs supérieurs à 500 m² et en 2028, les bâtiments existants supérieurs à 500 m².

Le photovoltaïque en toiture

La majorité du potentiel photovoltaïque à Gosné concerne les toitures de nos maisons (52%). Les bâtiments agricoles pourraient représenter une part de 11% mais le tiers d'entre eux est éloigné d'un poste de raccordement. Les bâtiments publics pourront contribuer à hauteur de 2%.



Le photovoltaïque au sol et les ombrières

5 parkings communaux pourraient être équipés d'ombrières photovoltaïques ; en complément, un site à proximité de la station d'épuration, est identifié avec la possibilité d'installation d'un tracker.



Le bois énergie

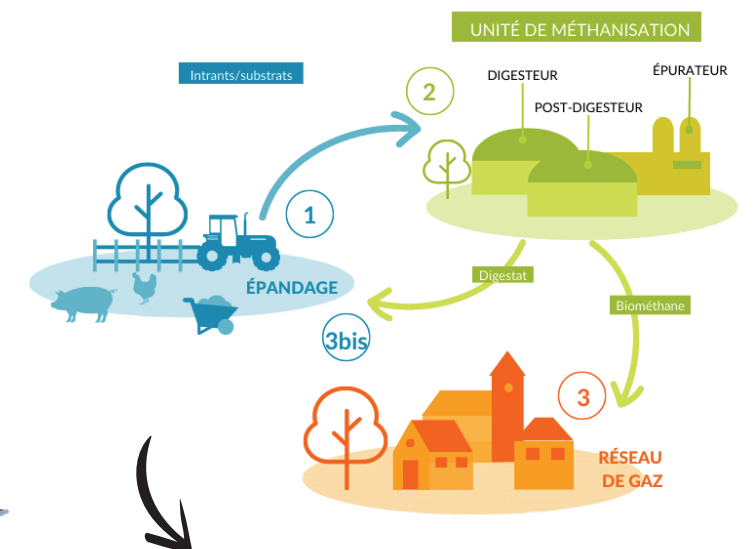
L'utilisation du bois-énergie est possible pour les particuliers via une chaudière ou un poêle en remplacement du chauffage domestique fioul et gaz propane, ou lors de rénovation des maisons existantes chauffées à l'électricité. Concernant les nouvelles maisons chauffées au bois, un objectif de 203 nouveaux logements par an d'ici 2030 est fixé pour tout le territoire.

LA CONSOMMATION DU TERRITOIRE EN MOYENNE ANNUELLE :

- 8 000 T de bûches
- 1 600 T de granulés
- 500 T de plaquettes

L'éolien

L'installation d'éoliennes **n'est pas possible** du fait de la présence d'habitats dispersés, des forêts, des zones naturelles classées, mais aussi des contraintes aéronautiques liées au camp militaire 11^{ème} RAMA.



D'autres pistes sont étudiées sur l'ensemble des 9 communes du territoire telles que les réseaux de chaleur, la chaleur fatale (issue de l'industrie), la méthanisation (selon la ressource agricole), le solaire thermique ou encore la géothermie.

3. LES ACTIONS COMMUNALES ET CITOYENNES

Début 2026, l'extension de la médiathèque sera équipée d'environ 80 panneaux photovoltaïques. Cette installation permettra de répondre à la consommation de l'ensemble des 7 bâtiments communaux excepté le groupe scolaire public qui bénéficie d'un contrat d'électricité spécifique moins coûteux. Un temps de retour sur amortissement de 7 ans est évalué pour ce projet.

En tant que citoyen, la participation à la transition énergétique et la réduction de votre facture énergétique est aussi possible. Il existe différentes solutions :

- Installation de panneaux photovoltaïques et thermiques
- Modification de votre mode de chauffage
- Amélioration de votre isolation et actions de sobriété

L'Agence Locale de l'Energie et du Climat (ALEC) du Pays de Rennes vous accompagne pour l'ensemble de ces sujets avec des conseils neutres et gratuits pour les particuliers - T. 02 99 35 23 50.

En lien avec les associations du territoire comme **Chen et Ragoles et Beruchets**, un collectif citoyen pour la création de projet EnR est en cours de création.

Son but : participer au financement et à la gouvernance de projets d'énergies renouvelables dans les différentes communes du territoire afin de soutenir leur développement.

Si vous souhaitez participer à cette démarche citoyenne, contacter Nathan Casin, chargé de mission EnR : nathan.casin@liffre-cormier.fr

Le mois Agissons pour le Climat est organisé chaque année par le territoire afin de mobiliser les citoyens à travers différentes actions environnementales.



Le guide des projets photovoltaïques, créé par le Conseil de développement de Liffre-Cormier Communauté est disponible à l'accueil de la mairie de Gosné. Ce guide est aussi à retrouver sur le site internet de Liffre-Cormier Communauté avec l'ensemble des accompagnements mis en place pour la transition énergétique des particuliers :

<https://www.liffre-cormier.fr/vivre/environnement/energie/>



L'Atelier
COIFFURE

02 99 66 34 80

5 rue du relais
35140 GOSNÉ

Lundi 14 h / 19h
Mardi 9h-12h / 14h-19h
Mercredi 9h-12h / 14h-19h
Jeudi 9h-12h / 14h-19h
Vendredi 9h / 20h
Samedi 8h / 16h30

COIFFURE À DOMICILE
Femme - Homme - Enfant

- Coupe • Permanente • Couleur • Mèches

Coiff'ici

Morgane 06 87 17 82 73

RENAULT
La vie, avec passion

DACIA

02 99 66 31 05

GARAGE LECUYER Kevin

11 rue Nationale - 35140 GOSNÉ
garagelecuyer.k@gmail.com

ENTRETIEN RÉPARATIONS

Distribution • Embrayage • Diagnostic
Géométrie • Climatation • Carte grise

VENTE Véhicules Neufs et Occasions

Agence Postale
LA POSTE
Point retrait CA

Relais colis
Dépôt de pain
Gâteaux et crêpes
Fromage à la coupe
Poissons
Livraison à domicile

L'ÉPICERIE DE CATHERINE
5 place de l'Eglise 35140 GOSNÉ - T. 02 90 08 78 76

COOK

CENTRE ÉQUESTRE ÉCURIE COOK
Saint Aubin du Cormier

Initiation dès l'âge de 3 ans

Manège couvert,
2 carrières, promenade en forêt

06 11 82 41 20
www.ecurie-cook.com

Nouveau : OFFRE
3 heures découvertes à 40€

eclozh.
expertise comptable et conseil
www.eclozh.fr

contact@eclozh.fr
02.23.27.93.79
14, Bas Rocher - 35140 GOSNÉ

- Accompagnement à la création d'entreprise
- Comptabilité, fiscalité et juridique
- Paie et gestion sociale
- Développement d'entreprise : pilotage, tableau de bord
- Accompagnement à la digitalisation d'entreprise

eclozh.
expertise comptable et conseil

OBJECTIF DURABLE

LES AMPHIBIENS DU PARC DE LA MARGERIE

Gosné fait partie des rares communes ayant échappées aux remembrements excessifs qui ont défigurés une grande partie de la Bretagne dans les années 1970. Par contre, le remembrement de 2002 a été réalisé très intelligemment en tenant compte des enjeux environnementaux et de son impact sur la faune et la flore. La commune a ainsi pu garder l'essentiel de son bocage, les talus boisés et les haies constituant une forêt en réseau, le biotope le plus favorable pour la biodiversité. Gosné héberge ainsi la plupart des espèces d'Amphibiens présentes en Bretagne, soit une dizaine d'espèces.

Tous les Amphibiens ont des glandes cutanées produisant un venin qui les protège contre certains prédateurs, mais ils sont tous totalement inoffensifs et ne manifestent jamais la moindre agressivité. Si on les a touchés, il suffit de se laver les mains, mais le mieux est de les laisser tranquilles. Ce sont des proies faciles pour de très nombreux prédateurs.

Leurs larves, les têtards, se développent dans l'eau et subissent une métamorphose avant de prendre la forme des adultes. Ils se nourrissent de petites proies, insectes, araignées, limaces et vers.

Ces animaux sont en général très casaniers, mais ils effectuent de véritables migrations au printemps pour gagner chaque année le point d'eau où ils sont nés et où ils se reproduisent, ensuite, ils se dispersent le reste de l'année dans un rayon d'un à deux kilomètres.

Le Parc de la Margerie étant, très largement ouvert vers la campagne au Nord et à l'Est, est donc susceptible de tous les accueillir.

Voici les espèces les plus communes :

La Grenouille verte, *Pelophylax kl. esculentus*



La Grenouille agile, *Rana dalmatina*



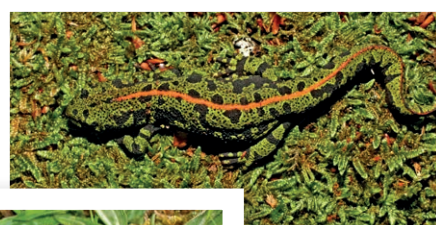
La Rainette verte, *Hyla arborea*

Le Crapaud épineux, *Bufo spinosus*



Le Triton palmé, *Lissotriton helveticus*

Le Triton marbré, *Triturus marmoratus*



La Salamandre tachetée, *Salamandra atra*

Tous les espoirs sont permis pour l'avenir du Parc de la Margerie, un exemple à suivre quand on sait que les amphibiens sont parmi les animaux les plus menacés de disparition partout dans le monde, à cause des activités humaines.

Bernard LE GARFF

DES TRAVAUX À L'ÉTANG D'OUÉE

Des travaux d'aménagement ont été réalisés à proximité de la digue de l'étang d'Ouée à l'initiative de la région Bretagne.

La détérioration du chemin et de la berge près de la digue très fréquentés par les pêcheurs avait été signalée par la Fédération de pêche d'Ille-et-Vilaine.

Près de la digue, le chemin d'accès pour les pêcheurs a été égalisé et consolidé. Le rivage est renforcé avec des matériaux naturels sur une longueur de 100 m. Des pieux en châtaignier au bord de l'étang tous les 70 cm sur 2 rangs ont été mis en place. Entre ces 2 rangs, de la fascine faite de branches de saules est implantée. Plutôt que des palplanches ou de l'enrochement, ce choix de technique végétale a été retenu dans cette zone classée Natura 2 000. Il s'agit de favoriser les usages de tourisme et loisirs de pêche.



L'EAU POTABLE, VÉRITABLE ENJEU

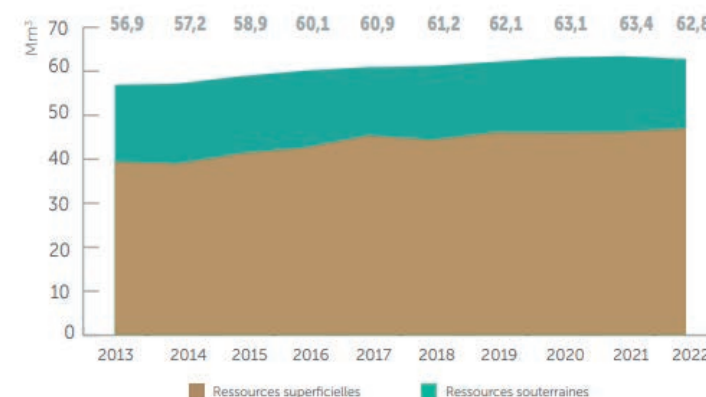
L'observatoire de l'eau potable en Ille et Vilaine fait le point sur nos ressources, consommations et qualité de notre eau potable. Dans notre département, on compte 70 captages, qui alimentent 58 usines de potabilisation.

Ce sont 62,8 millions de m³ prélevés dont 18% dans le bassin versant du Couesnon. En 2022, année marquée par la sécheresse, on observe la 1^{ère} baisse de la consommation depuis 10 ans. La qualité des eaux brutes est surveillée notamment en termes de nitrates et de pesticides totaux. L'objectif est d'identifier les captages qui sont concernés par la présence de pesticides et nécessitent un traitement spécifique. Le contrôle sanitaire des eaux est réalisé par l'Agence Régionale de la Santé qui publie des données sur le site : www.eaupotable.sante.gouv.fr.

Un des axes du plan d'action du schéma départemental validé en janvier 2024 repose sur les économies d'eau pour freiner, voire inverser la tendance actuelle d'augmentation des consommations. un objectif de baisse de 10% des besoins industriels et autres usagers pour 2030 par rapport à 2021, afin de pouvoir accueillir de nouvelles populations et entreprises sur nos territoires en limitant la progression des consommations à l'échelle départementale.

Parmi les gros consommateurs, ce sont surtout les grosses industries agro-alimentaires qui ont réalisé l'effort le plus important d'économie d'eau. Les gros consommateurs de plus de 100 000 m³/an ont réalisé une économie d'eau de 482 800 m³ soit -7,7%. Les actions d'économie d'eau réalisées auprès des différents usagers doivent se poursuivre et se développer en étant innovantes et efficaces.

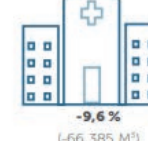
ÉVOLUTION DES PRÉLÈVEMENTS D'EAU



ENTREPRISES AGRICOLES
ET
AGROALIMENTAIRES



SERVICE SANTÉ



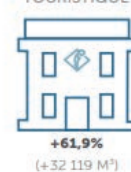
INDUSTRIES
DIVERSES



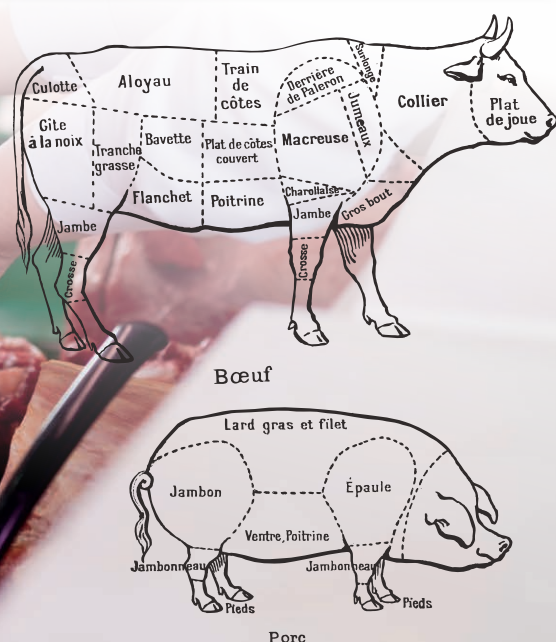
SERVICE AUTRE
POUR LE PUBLIC



SERVICE
TOURISTIQUE



Aujourd'hui, Gaby poursuit son parcours professionnel dans une autre boucherie, mais vous pouvez toujours retrouver Quentin assisté de Patrice, le traiteur, aux Papilles du Boucher.



C'était une expérience incroyable, des supers moments de partage.



Patricia et Laurent sont unanimes pour dire que c'était une aventure unique dont ils garderont des magnifiques souvenirs.

US GOSNÉ



Nos Seniors A gravissent les échelons du régional !

Pour leur seconde saison en Régional 3, les Seniors A avaient pour ambition de conserver leur 4^{ème} place de la saison précédente voire mieux

Longtemps invaincus, l'équipe a connu un coup de moins bien après l'hiver et termine 2^{ème} de son championnat.

Mais, finalement, après l'application des pénalités réglementaires (nombre de matchs de suspension), le classement change... Notre équipe récupère donc la 1^{ère} place du groupe devant Rennes Athletic Club A.

Avec la réforme des championnats régionaux, cette 1^{ère} place n'était pas synonyme de montée puisque seules 8 équipes de Régional 3 sur 12 pouvaient accéder à la Régional 2.

Grâce à son parcours régulier, l'équipe termine 7^{ème} meilleure équipe de Régional 3 et passe donc en Régional 2.

Cette saison, notre club découvre ce nouveau niveau impliquant des déplacements hors département.

Durant l'été, *Maxime Havard*, souhaitant prendre un peu de recul après 5 ans à la tête des Seniors, a été remplacé par *Simon Merdrignac*, titulaire du BEF.



Remise du trophée de 1^{er} de Régional 3 de la Ligue de Bretagne à Grand Champ (56).



Les U11 vainqueur de la Coupe Secteur

U11 : Vainqueurs de la Coupe Secteur

Pour marquer la fin de saison, l'équipe des U11 s'étaient brillamment qualifiés pour la finale à 4 de la Coupe Secteur du Secteur de Fougères à St-Aubin-du-Cormier. Lors de cette matinée, les Verts et Blancs se sont montrés impériaux et ont porté fièrement leur couleur. Ils remportent le trophée en étant invaincus.

Foot en marchant

Le club vient d'ouvrir une nouvelle section : le foot en marchant. Cette section loisirs est ouverte à toutes et le dimanche de 10h00 à 12h00.

N'hésitez pas à venir nous rejoindre pour passer un bon moment convivial de sport et d'échange.

<https://www.fff.fr/13-les-pratiques-loisirs/242-le-foot-en-marchant.html>

HAPPY COOK



Nous vous accueillons dès l'âge de 3 ans au centre équestre Cook.

De nombreuses activités, cours, initiation, stage qui peuvent être occasionnels pour les petits dès 3 ans avec des demi-journées à thèmes animées par *Cheyenne André* (Pâques, Halloween, Père Noël, anniversaire). Nous proposons également des promenades en forêt ou à la mer.

Nous participons à différents concours de dressage et sauts d'obstacles régionaux comme les championnats de Bretagne mais aussi nationaux comme les championnats de France à Lamotte Beuvron. Les cavaliers et leur monture obtiennent souvent de très belles performances.



COMITÉ DES FÊTES



De nouvelles têtes sont venues renforcer l'équipe de bénévoles et un nouveau bureau a été élu.

La présidence et la vice-présidence sont tenues par *Laurent Sylvestre* et *Laurent Friob* ; la trésorerie par *Nathalie Orain* et *Sandrine Renaudon*, le secrétariat par *Delphine Guérin-Leconte* et *Corentin Piquion*.

Le bilan financier de l'année 2023/2024 reste mitigé car des investissements ont été réalisés et il a fallu supporter les conséquences de problèmes techniques. Cependant, l'équipe reste pleine d'idées et de volonté, soutenue par la présence des Gosnéens lors des manifestations. Elle a réalisé son premier marché de Noël en espérant que ce soit le début d'une longue série. La fête de l'Ascension réapparaîtra en 2025 mais selon un nouveau concept...

Pour que tout le monde puisse profiter de ces grands événements, l'équipe a besoin de bénévoles, comme vous, alors n'hésitez pas et contactez le Comité des Fêtes sur cdfgosne@gmail.com

Manifestations à retenir :

- Chasse aux œufs
- Fête de l'Ascension
- Fête de la musique



LES GAIS RANDONNEURS



Les Gais Randonneurs vous invitent à les rejoindre tous les lundis pour la marche hebdomadaire à partir de 13h45 sur **le parking de la salle des fêtes de Gosné** pour un départ à **14h00** (ouvert à toutes et tous).



Gros succès pour le 1^{er} marché de Noël

UNC-AFN



En ce samedi 6 juillet, les anciens combattants, amis de Gosné et des alentours, se sont réunis afin de festoyer, comme tous les ans, auprès d'un délicieux repas préparé par *Celtic Traiteur*. Ils ont passé un agréable moment, revu les copains, et ont chanté et dansé sans retenue. Le bonheur, pour une bonne centaine de convives. Rendez-vous l'année prochaine !



LES MÉDIÉVALES

Les Médiévales du Grand Staobin 2024 : une belle réussite !

Comme la précédente édition 2022, les Médiévales du Grand Staobin 2024 furent une belle réussite !

Sous une météo clémente, le public était au rendez-vous en nombre, satisfait de toutes nos animations gratuites : défilés, spectacles et démonstrations diverses, campement et marché médiéval, animations musicales...

Notre restauration et nos buvettes n'ont pas désempé, indispensable moyen pour nous de continuer à vous divertir, dans l'objectif de vous transmettre la riche histoire médiévale de St-Aubin-du-Cormier !

En 2025, nous organiserons notre troisième Son et lumière : "1488, l'Archer Anglais". Rendez-vous est donné au château de la Giraudais à Mézières-sur-Couesnon, avec son marché médiéval et ses diverses animations d'avant spectacle : **les 3,4,5 et 6 juillet 2025**.

Vous souhaitez participer en tant que figurants du spectacle ou bénévoles dans divers domaines ?

Contacter l'Association 1488 à cette adresse mail : **association1488@west.bzh**.

À bientôt pour faire vivre ensemble notre Histoire avec un grand H !

Salutations médiévales à tous !

L'Association 1488

<https://www.spectacle1488.bzh/>



BADMINTON CLUB

Le Badminton Club fêtera ses 20 ans le 26 avril 2025 avec un repas festif ouvert à tous.

Patricia, notre trésorière, a reçu le Mérite fédéral, remis par la fédération, pour son engagement exceptionnel.

Le club propose des entraînements pour tous niveaux et organise un tournoi-loisir le 23 mai 2025, où nous attendons les Gosnéens de tous horizons pour partager un moment convivial autour du badminton.

Cet événement sera l'occasion idéale de découvrir ou redécouvrir notre sport dans une ambiance détendue et festive, ouverte à tous".



FIT'GYM

L'association accueille les petits et les grands, tout au long de l'année scolaire à la salle de Sports.

Il reste de la place pour les cours enfants :

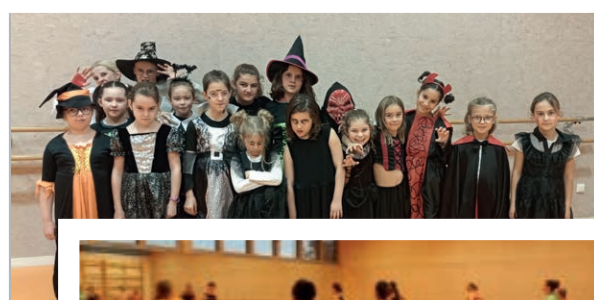
Pour les enfants

Zumba Kids (6-8 ans)
• mardi de 17h15 à 18h

Multisports

• mercredi de 11h00 à 12h00 (5-6 ans)
• samedi de 8h00 à 10h00 (8-10 ans)

Rejoignez nous, vous verrez c'est sympa !



ESG

De la nouveauté au club de volley de Gosné !

Après plus de 10 ans en tant que présidente, Sylvie a laissé place à un nouveau bureau composé de : Sophie (présidente), Gery (vice-président), Jordy (secrétaire), Alexandre (trésorier). Il n'y a pas que le bureau qui a changé, mais aussi le logo.

Le club a surfé sur les jeux olympiques pour recruter : une quinzaine de nouveaux licenciés nous a rejoint permettant de créer une 3ème équipe.

Nous recrutons toujours des joueurs de tout niveau ; n'hésitez pas à venir nous voir les mercredis à 20h30 à la salle de sports. Vous pouvez également venir nous encourager les vendredis à 21h00 pendant nos matchs.

Le calendrier est à retrouver sur notre page Facebook (**Entente Sportive Gosnéenne Volley**).



PROCÉDURE POSE BANDEROLE

Un emplacement est maintenant à disposition des associations pour annoncer leurs événements communaux et communautaires Liffre-Cormier. Il se situe à l'angle rue Nationale/rue de la Forge.

Au moins 2 semaines avant l'événement, il faudra compléter le formulaire en ligne sur le site de la Commune : **<https://www.gosne.fr/banderole/>**.

La mairie traitera le dossier dans l'ordre d'arrivée des demandes.

Extrait du règlement

1. La demande est à effectuer au plus tard 2 semaines avant l'événement.
2. La durée de la mise en place de la banderole est fixée à 10 jours maximum avant la date de l'événement.
3. La banderole devra être posée sur le support prévu à cet effet.
4. La pose de la banderole sera autorisée sous réserve que le support ne soit pas déjà occupé pour des manifestations municipales ou déjà réservé par une autre association.
5. La banderole devra être enlevée au plus tard 24h après l'événement.

Les banderoles posées sans autorisation préalable seront immédiatement enlevées par la mairie.



Retrouvez
les contacts
des associations
page 33

GOSNÉ BOUGE

LE CALENDRIER DES FESTIVITÉS 2025

JANVIER

Dimanche 5
Vœux du Maire
Commune
Salle des Fêtes

Samedi 11
Repas
APEL/École JML
Salle des Fêtes

Dimanche 12
AG et galette
US GOSNÉ
Salle Associative

Lundi 20
AG
Gais Randonneurs
Maison des Services

Vendredi 24
AG et Repas
Club Bon Accueil
Salle des Fêtes

Samedi 25
Fest-noz
MAB
Salle des Fêtes

Vendredi 31
Chandeleur
Couesnon RF
Salle des Sports

FÉVRIER

Samedi 1
Atelier Menterie
Gallo Tonic
Maison des Services

Samedi 22
AG
UNC AFN
Maison des Services

Vendredi 28
Théâtre
Comédiens d'Ouée
Salle des Fêtes

MARS

Samedi 1
Théâtre
Comédiens d'Ouée
Salle des Fêtes

Dimanche 2
Théâtre
Comédiens d'Ouée
Salle des Fêtes

Lundi 3
Repas
Gais Randonneurs
Salle des Fêtes

Vendredi 7
Théâtre
Comédiens d'Ouée
Salle des Fêtes

Samedi 8
Atelier scénique
Gallo Tonic
Maison des Services

Dimanche 9
Théâtre
Comédiens d'Ouée
Salle des Fêtes

Vendredi 14
Théâtre
Comédiens d'Ouée
Salle des Fêtes

Samedi 15
Théâtre
Comédiens d'Ouée
Salle des Fêtes

Dimanche 6
Théâtre
Comédiens d'Ouée
Salle des Fêtes

Samedi 15
Troc Plantes
Commune
Maison des Services

Samedi 22
Repas à emporter
ACCA
Local Chasse

Samedi 22
Carnaval
AAEPA/École Nominoë
Salle des Fêtes

Samedi 29
Joute chantée et conté
Gallo Tonic
Salle des Fêtes

Dimanche 30
Après-midi jeux
Ludigo
Salle des Fêtes

AVRIL

Mercredi 2
Repas/Spectacle
CCAS
Salle des Fêtes

Samedi 19
Tournoi de football
US GOSNÉ
Terrain des sports

Samedi 26
Repas (20 ans du club)
BCG Badminton
Salle des Fêtes

Dimanche 27
Chasse aux œufs
Comité des Fêtes
Margerie

MAI

Jeudi 8
Commémoration 45
UNC-AFN/Commune
Maison des Services

Vendredi 16
Tournoi volley
ESG Volley
Salle des Sports

Vendredi 23
Tournoi badminton
BCG Badminton
Salle des Sports

Jeudi 29
Fête communale
Comité des Fêtes
Centre bourg

JUIN

Samedi 7
Repas
US GOSNÉ
Salle des Fêtes

Vendredi 20
Fête de la musique
Comité des fêtes
Place de l'Eglise

Dimanche 22
Fête de l'école
AAEPA/École Nominoë
École Nominoë

Vendredi 27
Spectacle fin d'année
Fit'Gym
Salle des sports

Samedi 28
Journée découverte
US GOSNÉ
Terrain des Sports

Dimanche 29
Fête de l'école
APEL/École JML
École JM Lebossé

JUILLET

Samedi 5
Repas
UNC-AFN
Salle des Fêtes

Du jeudi 3 au dimanche 6
Son et lumière
1488, l'Archer Anglais
Château de la Giraudais

Lundi 14
Concours de palets
Amicale des palétistes
Salle des Fêtes

SEPTEMBRE

Vendredi 5
Forum des associations
Commune
Salle des Fêtes

Vendredi 5
Ciné Plein Air
Commune/CDF
Zone de la Margerie

Samedi 13
Classes 5
Jeunes 20 ans
Salle des Fêtes

Samedi 20
Repas
Club Bon Accueil
Salle des Fêtes

OCTOBRE

Dimanche 12
Après-midi Jeux
Ludigo
Salle des Fêtes

Samedi 25
Halloween
Ecoles JML/Nominoë
Salle des Fêtes

Vendredi 31
Disco soupe
Comité des fêtes
Salle des Fêtes

NOVEMBRE

Mardi 11
Commémoration 18
UNC-AFN/ Commune
Maison des Services

Samedi 15
Boom
AAEPA/École Nominoë
Salle des Fêtes

Dimanche 23
Marché de Noël
Comité des fêtes
Salle des Fêtes

DÉCEMBRE

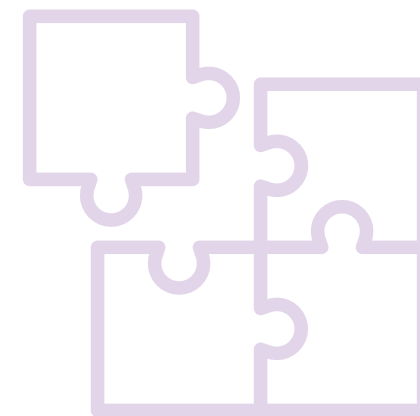
Samedi 13
Spectacle
APEL/École JML
Salle des Fêtes

Lundi 15
Bûche de Noël
Gais Randonneurs
Maison des Services

Vendredi 19
Arbre Noël 2 écoles
Commune
Salle des Fêtes

Samedi 20
Tournoi de futsal
US GOSNÉ
Salle des sports

Nous vous donnons rendez-vous dimanche 5 janvier à 11h à la salle de fêtes pour la cérémonie des vœux 2025 !



ASSOCIATIONS SCOLAIRES

A.A.E.P.A. (École publique)
Hélène CAUX
aaepagosne35@gmail.com

APEL (École privée)
Hélène DEVY
apelgosne@gmail.com

OGEC (École privée)
Erwan CORBEL
T. 09 52 22 56 57
ecolepriveegosne@wanadoo.fr

CULTURE - DÉTENTE SOLIDARITÉ

CLUB DU BON ACCUEIL (3° âge)
Juliette MALLÉCOT
T. 02 99 66 31 46
marcel.mallescot@orange.fr

LES COMÉDIENS D'OUÉE
Nicole HALLOU
T. 06 42 05 84 19
charles.hallou@wanadoo.fr

COMITÉ DES FÊTES
Laurent SYLVESTRE
cdfgosne@gmail.com

GOSNÉ SOLIDARITÉ
Franck ORAIN
T. 09 54 85 11 74
franck.orain@free.fr

K'HOME À LA MAISON
Maxime BENOIST
P. 06 83 90 82 74
khomealamaison35@gmail.com



LE BOTTIN

LES ASSOCIATIONS GOSNÉENNES

TRAVAUX MANUELS
Marie-Ange LEROUX
T. 02 99 66 32 50
P. 06 72 64 23 75 (Mme FRITEAU)

UNC AFN Soldats de France
Michel CAGNIART
P. 06 04 17 06 44
cagniart.michel35@gmail.com

LES POUPALAPROUE
Michel SALGUES
P. 06 26 38 46 49
P. 07 78 07 39 05
michel.salgues01@orange.fr

MAB (Histoire de la Bretagne)
Jean-Loup LE CUFF
P. 06 86 54 32 73
mabkuff@hotmail.fr

SOS FAONS
Arnaud REPESSÉ
P. 06 38 83 21 06
arnaud.repesse@gmail.com

SPORT - DÉTENTE

ACCA (chasse)
Arnaud REPESSÉ
P. 06 38 83 21 06
arnaud.repesse@gmail.com

AMICALE DES PALÉTISTES
Claude SERRAND
P. 06 32 70 25 53
serrandclaude@orange.fr

ATTELAGES D'OUÉE
Jean Pierre ROBINARD
P. 06 71 63 47 77

BCG (badminton)
Laurent FRIOB
P. 06 35 92 77 31
contact@badgosne.com

COUESNON REMISE EN FORME (musculature)
Anthony JOURDAN
crfgosne@outlook.fr

CLUB CYNOPHILE (éducation)
Bruno MORIN
P. 06 41 43 08 46
clubcynogosse@free.fr

LES EQUIMAGNIAQUES (association équestre)
Sophie REISSIER
P. 06 17 99 59 45

ESG Volley-ball
Sophie DUPAS
P. 06 31 06 23 53
volley.gosneESG@gmail.com

GAIS RANDONNEURS (marche)
Simone BATAIS
P. 07 83 81 16 79

FIT'GYM
Julie MONTEBAULT
P. 06 07 57 67 52
fitgymgosne@gmail.com

HAPPY COOK (association équestre)
Eva PRIOUL
P. 06 40 87 47 52
happycook35140@gmail.com

PÊCHEURS DE L'ÉTANG D'OUÉE
Jean-Pierre CHATELLIER
P. 06 84 44 22 13
jean-pierrechattel@orange.fr

PLÉNITUDE (yoga)
Sylvie LEMONNIER
T. 06 26 63 39 10
yogaplenitude35@gmail.com

TENNIS
Marie-Line LUNEAU
P. 06 61 46 60 08
tcgosne@gmail.com

USG (football)
Olivier LESAGE
P. 06 70 93 46 02
4520760@gmail.com

RENDEZ-VOUS AVEC LES ÉLUS(ES)

M. Jean DUPIRE, Maire

M. David VEILLAX,
1^{er} adjoint au Maire
Affaires générales, Affaires scolaires
& périscolaires, Vie associative
& Sports

Mme Marie-Hélène LE CUFF,
2^e Adjointe au Maire
Services à la personne, Médiathèque
& Culture, Conseil des enfants

M. Bruno MORIN,
3^e adjoint au Maire
Bâtiments communaux & Parc locatif
Services techniques, Sécurité
Cimetière, Suivi des travaux

Mme Carole GILLET,
4^e adjointe au Maire
Communication, Numérique
Environnement – Cadre de Vie

M. Thierry HAVARD,
5^e adjoint au Maire
Urbanisme, Affaires agricoles,
Voirie & Réseaux

M. Gérard SERRA,
Conseiller municipal délégué
Gestion du personnel, Finances
& Gestion communale, Relation
SMICTOM

*Vous pouvez solliciter un
RDV en vous adressant au
secrétariat de la Mairie.*



AIS 35

**Une permanence
pour les victimes
d'infractions pénales**

Le 2^e mercredi de chaque
mois, AIS 35 tient une per-
manence dans les locaux
de la brigade de gen-
darmerie de St-Aubin-du
Cormier (9h-12h) dans le
cadre du volet « aide aux
victimes ».

Contact : P. 06 51 29 98 56

PAROISSE

Père Damien
Presbytère
8 rue aux Chevaux 35140
ST-AUBIN-DU-CORMIER
T. 02 99 39 11 62
staubinducouesnon
@hotmail.fr

Décès

> Pour le glas et la
préparation de la
célébration :
M. et Mme Loïc Girard
T. 02 99 66 32 92

Pour les autres
célébrations :
s'adresser au prêtre
de la paroisse

SERVICES COMMUNAUX

PÔLE DE SERVICES DE PROXIMITÉ

3 rue de la libération
T. 02 23 42 42 10
Sur RDV préalable

FRANCE SERVICES
T. 02 23 42 42 13

CDAS des Marches de Bretagne

T. 02 22 93 64 60
- Assistantes sociales
- Permanences RSA

PAE
(Point Accueil Emploi)
T. 02 23 42 42 10

WEKER-Mission locale
Après orientation PAE

CIDFF
Après orientation PAE

AIFP
Après orientation PAE

CLIC MAIA
T. 02 99 98 60 23

SAVS
T. 02 99 94 51 28

Avocat
T. 02 23 42 42 10

Conciliateur de justice
T. 02 23 42 42 10

Architecte Conseil
T. 02 99 68 31 31

PÔLE ENFANCE
19 rue Leclerc
T. 02 99 39 15 16

**Consultations PMI
et puériculture**
T. 02 99 97 88 66

**RPE (Relais Petite
Enfance**
T. 02 99 68 31 31

AGENCE POSTALE
Épicerie de Catherine
5 place de l'Église
T. 02 90 78 08 76

MÉDIATHÈQUE
Place du Calvaire
T. 02 99 66 35 17
mediatheque@gosne.fr

CENTRE PÉRISCOLAIRE
2 rue Buissonnière
T. 02 99 66 34 54
P. 06 78 92 23 74

MAIRIE CCAS

Place du Calvaire
T. 02 99 66 32 08
mairie@gosne.fr

Lundi : 9h-12h

Mardi : 9h-12h

Mercredi : 9h-12h

Jeudi : 9h-12h

Vendredi :
9h-12h et 14h-17h

**Rendez-vous possible
en dehors de ces
horaires**

**ÉCOLE JEANNE MARIE
LEBOSSÉ**
7 rue de la Lande d'Ouée
T. 02 99 66 31 82
eco35.j-m-lebosse.gosne@
enseignement-catholique.
bzh

ÉCOLE NOMINOË
2 rue Buissonnière
T. 02 99 66 34 87
ecole.0350267a@ac-rennes.fr

LUDOTHÈQUE LUDIGO
salle associative- rue du
Stade - ludigo@gosne.fr

MAISON DES SERVICES
6 rue Buissonnière
T. 02 99 69 78 68
P. 07 63 49 12 54
maisondesservices@gosne.fr

**RESTAURANT
MUNICIPAL**
2 rue Buissonnière
T. 02 99 66 34 56

SALLE ASSOCIATIVE
Rue du Stade
T. 02 99 66 35 29
(point-phone)

SALLE DES FÊTES
13 rue de la Futaie
T. 02 99 66 35 76
(point-phone)

SALLE DES SPORTS
Rue du stade
T. 02 99 66 32 73

SERVICES COMMUNAUTAIRES

24 rue la Fontaine 35340 LIFFRÉ - T. 02 99 68 31 31 - Fax. 02 22 44 73 66

Actions animations seniors
T. 02 99 68 31 49
animation.seniors@liffre-cormier.fr

Pôle maintien à domicile (SAAD)
T. 02 99 68 31 49
saad@liffre-cormier.fr

Transport à la demande
T. 02 99 55 60 00 (réservation)
contact@liffre-cormier.fr

Point accueil emploi
3 rue de la Libération
35140 St-Aubin-du-Cormier
T. 02 23 42 42 10
pae.saintaubinducormier
@liffre-cormier.fr

Service petite enfance
T. 02 99 68 31 31
cias@liffre-cormier.fr

Espaces jeux – RPE
T. 02 99 68 43 03
P. 06 17 35 31 53
ripame@liffre-cormier.fr

**Multi Accueil
Com 3 Pommes**
19 rue Leclerc 35140
ST-AUBIN-DU-CORMIER
T. 02 99 39 70 35
com3pommes@orange.fr

Halte Garderie
18 rue du Stade 35140
ST-AUBIN-DU-CORMIER
P. 06 01 79 83 65
romane.vely@liffre-cormier.fr

Service enfance jeunesse
T. 02 99 68 31 31
jeunesse@liffre-cormier.fr

Accueil de loisirs
2 rue Buissonnière 35140 GOSNÉ
T. 02 99 66 34 54
P. 06 78 92 23 74
alshgosne@liffre-cormier.fr

Espace Jeunes
1 rue de l'Illet 35140 GOSNÉ
T. 02 99 33 26 73
P. 06 43 42 16 23
ejgosne@liffre-cormier.fr

Service des sports
T. 02 99 68 31 31
animation.sportive@liffre-cormier.fr

Lutte frelons asiatiques
T. 02 99 68 31 31
contact@liffre-cormier.fr

Spanc
T. 02 99 68 31 31
contact@liffre-cormier.fr

FRANCE SERVICES

**Les vendredis
(semaines impaires)
14h à 17h**

Rendez-vous préalable
au Pôle service de proximité :
T. 02 23 42 42 13



SERVICES PUBLICS

ADIL 35
Information gratuite
logement
22 Rue Poullain Duparc
35000 RENNES
T. 02 99 78 27 27

**ALEC du Pays de
Rennes**
104 Bd Georges
Clemenceau
35200 RENNES
T. 02 99 35 23 50

CAF
Cours des Alliés
35028 RENNES cedex 9
T. 0810 25 35 10

**CDAS des Marches
de Bretagne**
Espace Social Culturel
Commun
1 rue Albert Camus
St Brice en Coglès
35460 MAEN ROCH

CLIC HAUTE BRETAGNE
Antenne MDPH
88 rue de la Forêt
35300 FOGÈRES
T. 02 99 98 60 23

**CONSEIL
DÉPARTEMENTAL**
Hôtel du Département
1 avenue de la Préfecture
35042 RENNES cedex
T. 02 99 02 35 35

CONSEIL RÉGIONAL
283 Avenue du Général
Patton 35000 RENNES
T. 02 99 27 10 10

CPAM
Cours des Alliés
35024 RENNES cedex
T. 0 811 70 36 46

CARSAT
236 rue de Chateaugiron
35030 RENNES Cedex 9
T. 0821 10 35 35

DDTM
le Morgat – 12 rue Maurice
Fabre - CS 23167
35031 Rennes cedex
T. 02 90 02 32 00

DIRO
3 rue d'Armorique 35140
ST-AUBIN-DU CORMIER
T. 02 99 45 16 00

**ENEDIS 24h/24
Dépannage**
T. 09 72 67 50 35

**GRDF - Urgence sécurité
Gaz Dépannage :**
T. 0800 473 333

GENDARMERIE
15 rue de Rennes 35140
ST-AUBIN-DU-CORMIER
T. 02 99 39 10 07

HÔTEL DES FINANCES
1 rue Bad Munstereifel
BP 551
35305 FOGÈRES cedex
T. 02 99 17 25 00

PÔLE EMPLOI
15 rue hippolyte rehault
BP 50422 - 35304
FOGÈRES
T. 39 49

PRÉFECTURE
81 Bd d'Armorique
35026 RENNES Cedex 9
T. 0800 71 36 35

SAUR
6 avenue des Platanes
35310 MORDELLES
T. 02 78 51 80 09
(dépannages/Urgences)
(AC - Assainissement Collectif)
T. 02 99 69 86 41
(ANC - Assainissement Non
Collectif)

WWSMCTOM
ZA de l'Aumallerie
35133 JAVENÉ
T. 02 99 94 34 58

SPA
Refuge "Bonne Fontaine"
35133 ROMAGNÉ
T. 02 99 98 89 67

TRÉSORERIE LIFFRÉ
Place de la République
35340 LIFFRÉ
T. 02 99 68 31 22

TRÉSORERIE
1 rue Bad Munstereifel
CS 10605 – 35306
FOGÈRES
T. 02 99 99 78 40

DÉCHETTERIE

ZI de Chédeville 35140
ST-AUBIN-DU-CORMIER
T. 02 99 39 27 58

lundi, mardi, mercredi :
9h-12h et 14h-18h
jeudi : 9h-12h
vendredi, samedi :
9h-12h30 et 13h30-18h

Laferme
de la **Mottais**
Du producteur au consommateur

Horaires
mercredi : 9h30-12h30 / 14h30-19h
vendredi : 9h30-12h30 / 14h30-19h
samedi : 9h30-12h30 / 14h-16h

5, La Mottais Pot - 35140 Gosné
02 90 02 09 83 / 06 23 89 85 37
lafermedelamottais@yahoo.com

Suivez-nous sur la Ferme de la Mottais

TAXI REPESSÉ TREHOUR

35450 LIVRÉ SUR CHANGEON

02 99 39 06 13

35140 GOSNÉ

02 99 66 34 67



Transport de malades assis
Transport de personnes
à mobilité réduite
Taxi toutes distances 24h/24 - 7j/7
Transport de colis - Pompes funèbres



taxi.repessetrehour35@gmail.com

Pompes Funèbres REPESSÉ TREHOUR

35450 LIVRÉ SUR CHANGEON

02 99 39 06 13

06 86 86 36 60

35140 GOSNÉ

02 99 66 34 67

06 86 86 36 60

- ◆ Organisation des funérailles
- ◆ Transport de corps
- ◆ Accès à toute chambre funéraire
- ◆ Fourniture de cercueil

taxi.repessetrehour35@gmail.com

Entreprise de Maçonnerie
RGE Neuf & Rénovation

**S.a.r.l.
JOURDAN**

7, Petite Lande - 35140 GOSNÉ
jourdansarl1@gmail.com
www.sarljourdan.com

Tél. 02 99 66 33 46

TABAC - PRESSE - JEUX

Le Central Bar

3, place de l'Eglise - 35140 GOSNÉ ☎ 02 99 66 30 46

LES PROFESSIONNELS DE SANTÉ

LE BOTTIN

GOSNÉ

INFIRMIERS

BENAIIS Morgane
6 rue Buissonnière
P. 06 43 43 38 96

DESHAYES Maud
4 rue Buissonnière
P. 06 61 00 92 88

HAMON Violaine
4 rue Buissonnière
P. 06 61 00 92 88

JOURAND Sonia
6 rue Buissonnière
P. 06 43 43 38 96

MASSEURS KINÉSITHÉRAPEUTES

BARBARIT Marylène
4 rue Buissonnière
T. 02 99 66 34 13

SAPORITO Sébastien
4 rue Buissonnière
T. 02 99 66 34 13

MÉDECINS

BALLET Martin
4 rue Buissonnière
T. 09 72 17 26 92

INESTA Ségolène
4 rue Buissonnière
T. 09 72 53 98 24

OSTÉOPATHE

KOSTUR Nastassia
6 rue des Mésanges
T. 02 99 66 36 04
P. 06 12 48 13 56

TAXI-POMPES FUNÈRES

TAXI REPESSÉ TREHOUR
1 rue des Châtaigniers
T. 02 99 66 34 67
P. 06 81 89 97 81
P. 06 86 86 36 60

AMBULANCES

LIFFRÉ

LIFFRÉENNES : 02 99 68 62 80

ST-AUBIN-DU-CORMIER

SAINT AUBINAISE : 02 99 39 12 91

DENTISTES

LIFFRÉ

CAB. DE LA FORÊT : 02 99 67 21 33
CARDONA : 02 99 68 48 22
DEBRAUWER : 02 99 68 63 97

LABORATOIRES

LIFFRÉ

DESBORDES : 02 99 68 42 42
LAINE : 02 99 23 53 61

ST-AUBIN-DU-CORMIER

BIOLAM : 02 99 13 37 40

ORTHODONTISTE

LIFFRÉ

DUCROZ : 02 99 23 54 54
MERLY : 02 99 23 54 54

ORTHOPHONISTE

SALAÛN Marie-Laure
1 rue de l'Illet
P. 06 43 47 20 15

ORTHOPTISTE/OPHTALMOLOGUE

LIFFRÉ

TORRE : 09 73 51 72 21

ST-AUBIN-DU-CORMIER

CABINET ST AUBIN : 02 99 84 01 86
disponible aussi en télé
consultation ophtalmique

PÉDICURES PODOLOGUES

LA BOUËXIÈRE

GELY/BONNOUVRIER : 02 99 62 65 53

LIFFRÉ

SALIOU/CADEAU : 02 99 68 65 49
Ct podologie : 02 99 68 59 10
YAVORSKY : 06 45 49 32 24

ST-AUBIN-DU-CORMIER

DAGORNE : 02 99 39 18 01
LERALLU : 02 90 42 41 55

PHARMACIES

LA BOUËXIÈRE

DUVAL-LE QUELLEC : 02 99 62 62 65

LIFFRÉ

PHARM. DES DAMES : 02 99 68 31 13
VERT GALANT : 02 99 68 67 67

ST-AUBIN-DU-CORMIER

PHARM. DU GRAND STAOBIN :
02 99 39 16 26
PHARM. DU CORMIER : 02 99 39 10 88

PSYCHOLOGUES

LIFFRÉ

BLIN : 06 95 70 71 41
FLEURY : 07 67 63 22 75
FRANCOIS : 07 81 75 74 95
LHEUREUX : 06 21 99 76 73
PORTIER : 06 33 39 56 75

ST-AUBIN-DU-CORMIER

HEYRAUD : 06 64 67 05 26
PERON : 06 85 47 29 34

SAGES-FEMMES

LIFFRÉ

DEBORD : 06 37 65 32 22
VINATIER : 06 17 44 77 66
RABENJA : 06 59 78 80 23
SALMON : 06 37 65 32 32

ST-AUBIN-DU-CORMIER

CONGRATEL : 06 59 15 18 23

N° D'URGENCE

SAMU : 15
POLICE : 17
POMPIERS : 18
URGENCES N° EUROPÉEN : 112
URGENCES SMS SOURDS
ET MALENTENDANTS : 114
SAMU SOCIAL : 115
ENFANCE MALTRAITÉE : 119
SOS MÉDECINS : 36 24
PHARMACIE DE GARDE : 32 37



LES ENTREPRISES GOSNÉENNES

COMMERCE

LES PAPILLES DU BOUCHER Boucherie	2 place de l'Eglise P. 07 66 81 38 66 lespapillesduboucher@gmail.com
BOULANGERIE HERVOCHON Boulangerie Pâtisserie	1 rue du Relais T. 02 99 66 34 82
CENTRAL BAR Bar Tabac Presse	3 place de l'Eglise T. 02 99 66 30 46
FERME DE LA MOTTAIS Vente à la ferme	5 La Mottais Pot T. 02 99 66 31 81
L'ÉPICERIE DE CATHERINE Épicerie	5 place de l'Eglise T. 02 90 78 08 76
BÂTIMENT	
AURÉL'EC Électricité/Plomberie/Chauffage	2 La Mottais P. 06 14 27 97 61
FERREIRA Sergio Menuiserie	15 Bellevue P. 06 46 30 24 13
FLACHOT Gwenn Architecte DPLG	11 bis rue du Calvaire P. 06 80 13 05 66
BAT Aménagements Construction et rénovation bâtiments industriels et agricoles	7 rue des Châtaigniers P. 06 37 73 09 65 Contact@bat-amenagements.fr
HÉRISSON SARL Menuiserie	10 rue des Châtaigniers T. 02 99 66 34 42
HERVELEU Terrassement	P. 06 45 76 09 20 herveleu.terrassement@laposte.fr
JOURDAN Jérémy SARL Maçonnerie générale	7 Petite Lande T. 02 99 66 33 46
MB CRÉA RÉNOV' Aménagement intérieur et extérieur	P. 06 83 90 82 74
NEVEU Manuel Carreleur	5 rue du Lavoir P. 06 07 83 83 33
NICO BRICOLAGE Petits travaux d'intérieur et d'extérieur, électricité, plomberie	8 Le Mesnil-Montant P. 07 87 33 29 93
REBILLON Anthony SARL Plomberie, chauffage, électricité	11 Petite Lande P. 06 30 79 20 54
REPAR'STORE Réparation, modernisation, pose de volets roulants et portes de garage	P. 06 38 62 86 24
REPESSÉ Franck Menuiserie et tout petits travaux/ Multiservices	1 La Bouaderie P. 06 95 70 39 45
RIAUX Didier Menuisier ébéniste	1 Vernée P. 06 29 82 70 52
RUFFAULT Laurent Menuiserie	1 Bel-Air P. 06 76 01 39 63
SAUTEREAU Stanislas Peinture et décoration	14 allée des Vergers P. 06 64 48 84 05
SIROUET Ludovic SARL Entreprise de maçonnerie	12-13 rue des Châtaigniers P. 06 22 90 11 79
VAUFLEURY Yannick Peintre décorateur	P. 06 74 81 74 23

SERVICE AUX PERSONNES

COIFF'ICI Morgane Coiffure à domicile	P. 06 87 17 82 73
ILLE ET BEAUTÉ Prothésiste ongulaire	P. 06 71 07 16 58 ille.et.beaute@gmail.com
L'ATELIER COIFFURE Salon coiffure	5 rue du Relais T. 02 99 66 34 80
LE SALON DE MÉLANIE Salon de coiffure	7 place de l'Eglise T. 02 21 67 32 25
DIBON Magali Soins énergétiques	7 rue de la Forge P. 06 10 63 65 85
MA BEAUTÉ INSTITUT Beauté, cosmétique et soins	7b place de l'Eglise T. 02 23 37 61 09 mabeauteinstitut.gosne@gmail.com mabeauteinstitut.fr
QUILLET Rachel Art-thérapeute	P. 06 17 48 01 27 www.youarts.fr
LOISIRS ET ÉVÉNEMENTIELS	
CELTIC TRAITEUR MENUET Loïc - Traiteur	2 rue des Châtaigniers T. 02 23 22 52 50
ÉCURIE COOK Centre équestre	6 Le Champ de l'Épine P. 06 11 82 41 20
EQUIMAGNIA Pension Chevaux - Écurie de propriétaires	2 La Chesnais P. 06 17 99 59 45
JIGAMBINI Photographie	P. 06 45 44 69 10 photosjig.fr
MA CABANE AU CANADA Location de salle	Ma Cabane au Canada P. 06 25 05 72 32
MASSON Pierrick Cours de musique	8 Vaurion T. 02 99 66 38 04
YEP MUSIC Duo musical	P. 06 87 28 54 74 www.yep-musique.com
DIVERS	
AUC 35 Mécanique industrielle	1B la Frontinais T. 0 99 30 62 25
AUTO MOUSS'SERVICES Lavage véhicules	7 La Hubertais T. 06 18 06 18 72
ECLOZH Expert comptable et conseil	14 Bas-Rocher T. 02 23 27 93 79
FIL-A-GO Création vêtements, retouche	7 la Haute Bonnais P. 06 77 90 95 98
GARAGE LECUYER Commerce/réparation véhicules	11 rue Nationale T. 02 99 66 31 05
GENETIC ET DISTRIBUTION Commerce de gros graines et plantes	3 Lyzenderie T. 02 99 66 37 53
GESTIN Jean-Marie Vente par automate	14 rue des Châtaigniers T. 02 99 66 34 04
HYPHARM Élevage génétique de lapins	1 Le Germillan T. 02 99 66 35 85
LECUYER Christophe Vente/internet	6 rue de la Fôret T. 02 99 66 37 04
RENNES REMORQUES Concessionnaire de remorques	4 rue des châtaigniers T. 02 90 09 21 40
REP'S YOUR PHONE Réparation téléphone, ordinateur, informatique	10 Rés. des Peupliers P. 06 31 83 83 27

LA COMMUNE DE GOSNÉ RECRUTE

Tout au long de l'année, la Commune recherche des animateurs (trices), ou toute autre personne désireuse de travailler auprès des enfants afin d'assurer des remplacements au sein du service restauration et/ou périscolaire.

RENSEIGNEMENTS À LA MAIRIE DE GOSNÉ
mairie@gosne.fr - T. 02 99 66 32 08



STANISLAS SAUTEREAU



Peinture & Décoration

STANISLAS SAUTEREAU

14 allée des Vergers
35140 GOSNE

06.64.48.84.05

@ : stanislas.sautereau@outlook.fr
http://www.facebook.com/Stanislas-Sautereau-Peinture

Neuf & Rénovation

Sarl SIROUET MAÇONNERIE

12-13 rue des Châtaigniers
ZA Tournebride - 35140 GOSNÉ
06 22 90 11 79 - 02 90 78 60 19
sarl.sirouet@hotmail.fr



SARL HERVELEU TERRASSEMENT

35140 GOSNÉ

P. 06 45 76 09 20

Vaufleury
Peinture & Décoration

GOSNÉ

www.vaufleury-peinture.com

06 74 81 74 23

soins énergétiques

Magali DIBON

06 10 63 65 85
magalidibon@sfr.fr
7 Rue de la Forge
35140 GOSNÉ

DU 3 AU 6 JUILLET 2025

L'ARCHER ANGLAIS
SPECTACLE HISTORIQUE

CHÂTEAU DE LA GIRAUDAIS
MÉZIÈRES-SUR-COUESNON

Marché et animations médiévales - Fest-noz - Restauration

1488
spectacle1488.bzh

LE GALLO

En esperant la Noua ! *En attendant Noël !*



Le fouyer	La cheminée
Le Pepa Noua	Le Père Noël
Les perzents	Les cadeaux
Le sape / le sapin	Le sapin
La nije	La neige
Les ferluchons	Les guirlandes
Les beluettes de la Noua	Les illuminations de Noël
Les marotes de la Noua	Les boules de Noël
La roley pour le Pepa Noua	La liste pour le Père Noël
La netée de la Noua	La nuit de Noël



Papy, ét la Noua,
i fet fret dehô
meins céz tai et
den ton qheur
i fet tenant
chaod!*

Devine, Devinâille : son nê ét rouge, ses breys sont rouges et bllanches parail come son grand mantè et il a du paï su la goule. Qhi q'ét ?

Devinette : son nez est rouge, son pantalon est rouge et blanc comme son grand manteau et il a une barbe. Qui est-ce ?

*Papy, il fait froid dehors mais chez toi et dans ton cœur il fait toujours chaud!

LE MOUEZ DU GALO A GÔNĚ

Le mois du gallo à Gosné

Empognerie de goule le samedi 29 de mar a la demie de 8 oures

Joute contée et chantée le samedi 29 mars à 20h30

Des contous et des chantous vienront s'entr poêltè d'un bon tour a l'otè des assemblées de GônĚ ao la souète Gallo Tonic. Venéz don lz'acouter et lz'acouraijer!

Des conteurs et des chanteurs viendront s'affonter dans la bonne humeur à la salle des fêtes de Gosné avec l'association Gallo Tonic. Venez les écouter et les encourager!

