

Le Gosnéen

BULLETIN MUNICIPAL DE GOSNÉ



P.20

L'URBANISME
UN VASTE DOMAINE

P.12



PAUSE CULTURE
DANS LE SOUFFLE DE CHEN

ÉTAT CIVIL

NAISSANCES

2025

7 déc. Marlo TOUATI
22 déc. Hélya BERTIN

2026

5 janv. Esmée LANDAIS JULIEN
19 janv. Noah BOHUON
15 mars Emma GIGAN
15 mai Louélyn DELAMARCHE MORIN

MARIAGES

2026

20 fév. Amélie CLABAUT et Baptiste DUBOIS
2 mai Pauline LESOIF et Boris LE MÉNER
2 mai Clara GONORT et Erwan MÉROT
9 mai Morgane BOUCHARD et Mathieu LE HAN
6 juin Louisa GRIVON et Arun COXON-HAYLES
6 juin Stéphanie CHAUVIÈRE et Ludovic ALLIX
26 juin Pauline HERVY et Teddy PEREZ

DÉCÈS

2025

18 déc. Eric SIMÉON - 50 ans
20 déc. Lucie GILLOUARD épouse TUAL - 92 ans

2026

5 janv. Noëlle LEROUX épouse DELYS - 75 ans
17 fév. Hugo CHESNEL - 13 ans
19 mars Claude FEUVRIER - 87 ans
4 avr. Patrick GALLAIS - 69 ans
13 avr. Jean-Louis LADIRAY - 77 ans
6 mai Jean GEORGEAULT - 93 ans

AUTORISATION DE COMMUNICATION D'UN ACTE D'ÉTAT-CIVIL DANS LE BULLETIN MUNICIPAL

L'article 9 du Code Civil implique que la diffusion de l'état civil dans le bulletin municipal doit obtenir le consentement du (des) intéressé(es).

Le point sur l'interdiction du brûlage des déchets en Ille-et-Vilaine

Il est strictement interdit, pour les particuliers, les entreprises et les collectivités, de brûler à l'air libre les **déchets verts** : tonte, feuilles, tailles ; et les **déchets ménagers** : plastiques, bois traités, papiers (selon le Règlement Sanitaire Départemental et le Code de l'Environnement), et même par l'usage d'incinérateurs de jardin.

- Cette pratique est extrêmement polluante (émettant autant de particules fines que des milliers de kilomètres en voiture), dangereuse pour la santé (toxines, gaz) et source de risques d'incendie.
- Il existe de très rares dérogations, principalement pour les **agriculteurs et les forestiers** dans le cadre de leur activité professionnelle, ou pour la lutte contre certaines maladies végétales (organismes nuisibles). Même les dérogations sont soumises à conditions (lieu, horaires spécifiques...).
- Tout contrevenant s'expose à des sanctions pénales, (entre 450€ et 750€) pouvant s'alourdir en cas de récidive ou de mise en danger d'autrui.

Les résidents sont invités à privilégier le compostage, le paillage, le broyage à domicile ou l'apport en déchèterie.

En bref : Ne brûlez plus rien dans votre jardin ; valorisez vos déchets verts pour nourrir votre sol ou déposez-les en centre de collecte !

Retrouvez des informations sur le site :

https://www.lepertre.fr/voy_content/uploads/2023/02/plaquette-brulage-35_final.pdf

Ou en scannant ce QR Code :



David VEILLAUX
Maire de Gosné

Chères Gosnéennes, chers Gosnéens,

À l'occasion des dernières élections municipales, une équipe largement impliquée depuis plusieurs années au service de la commune, et renforcée par de nouveaux élus, s'est présentée pour poursuivre le travail engagé à Gosné.

Dans ce contexte particulier, avec une seule liste en présence, notre responsabilité n'en est que plus grande. Elle nous oblige à être à la hauteur, dans l'écoute, la proximité et la transparence. Aussi, je souhaite vous remercier pour votre participation lors de cette élection, pour l'intérêt que vous portez à la vie de notre commune et la confiance que vous nous témoignez, sur le terrain comme dans nos actions.

Notre projet s'inscrit dans la continuité des engagements que nous avons pris devant vous : être à l'écoute de chacun, aménager notre commune avec cohérence, maîtriser son développement et ses finances, et sécuriser notre cadre de vie. Ces engagements guideront notre action tout au long du mandat.

Ce début de mandat est aussi marqué par des réalisations importantes, fruit d'un travail initié lors de la précédente mandature, à laquelle une grande partie de l'équipe a eu l'honneur de participer. L'inauguration de Mozaïc, la nouvelle médiathèque-ludothèque de Gosné, juste 6 jours après notre prise de fonction, en est une belle illustration. Ce nouvel équipement, très attendu, rencontre déjà un réel succès. La forte participation des habitants lors de son inauguration en témoigne. Nous avons également eu l'honneur d'y accueillir Madame la Ministre Françoise Gatel, venue saluer ce projet structurant pour notre commune.

BRUIT DE VOISINAGE

Le bruit constitue une nuisance qui peut gêner notre quotidien.

Afin de vivre en bonne harmonie et dans le respect de chacun, la communication est importante entre voisins ainsi que la connaissance des lois en matière de bruits de voisinage.

L'arrêté préfectoral du 10 juillet 2000 précise : les travaux de bricolage ou de jardinage réalisés par des particuliers à l'aide d'outils ou d'appareils susceptibles de causer une gêne pour le voisinage

MOT DU MAIRE

Autre aboutissement important : la création du pumprack. Cet équipement, destiné aux jeunes comme aux familles, s'inscrit pleinement dans notre volonté de proposer des espaces de loisirs accessibles et adaptés à tous.

Ces réalisations s'inscrivent dans un contexte qui reste marqué par des incertitudes. Le printemps que nous venons de traverser est particulier avec les tensions géopolitiques et l'inflation qui pèsent sur le quotidien de chacun. Dans ce contexte, la commune doit rester un repère, un lieu de stabilité et de solidarité, un lieu de vie. La diversité des animations qui se sont déroulées ce printemps à Gosné reflète ce dynamisme et cette vitalité : le spectacle offert par notre équipe de football en demi-finale de la coupe Maxime Portier, le Troc Plantes, la chasse aux œufs, la fête de Gosné et sa traditionnelle braderie, le passage du Tour de Bretagne... et j'en oublie !

La vie culturelle bat également son plein, notamment grâce à la médiathèque qui propose actuellement une programmation autour de la Chine. Le vernissage de l'exposition en présence de l'artiste Chen Jiang Hong a constitué un moment fort, ouvert sur le monde contribuant largement à notre volonté de proposer une programmation culturelle enrichie, accessible à tous.

Et pour marquer le début de l'été, la fête de la musique s'est annoncé comme un temps fort, avec notamment un feu d'artifice - une première à Gosné depuis de nombreuses années.

À l'approche de la période estivale, chacun pourra profiter de moments de repos, de détente et de partage. C'est aussi l'occasion de redécouvrir notre cadre de vie, ici à Gosné, entre nature, équipements et vie locale dynamique et plus largement au sein de notre communauté de communes. Liffré-Cormier Communauté offre de nombreuses possibilités de loisirs, de balades et de découvertes, accessibles à tous. Profitez-en largement !

Toute l'équipe municipale se joint à moi pour vous souhaiter à toutes et à tous un très bel été, fait de moments simples et conviviaux, en famille ou entre amis.

Au plaisir de vous croiser au détour d'un chemin, d'un événement ou simplement dans la vie de notre commune.

en raison de leur intensité sonore (tondeuse à gazon, tronçonneuse, perceuse, raboteuse, scie mécanique, outil de percussion...) sont interdits de 20h à 8h tous les jours sur la Commune.

FAVORISONS LE BIEN-VIVRE ENSEMBLE !

Plus d'informations via le site ou en scannant le QR Code :

<https://www.bretagne.ars.sante.fr>



SOMMAIRE

LE MOT DU MAIRE	P.3
EN IMAGES	P.4
ACTUS	P.6
PAUSE CULTURE	P.10
GOSNÉ EN HERBE	P.13
FOCUS	P.20
OBJECTIF DURABLE	P.24
GOSNÉ BOUGE	P.26
LE BOTTIN	P.33

Directeur de Publication :

M. David VEILLAUX, Maire

Responsables de la Rédaction :

MM Le Cuff, Viscart, Trovalet, Boutheloup, Charrieau, Foliard, Guégan, Guerin Leconte

Crédits photos : Commune de Gosné, Associations, Chen Jiang-Hong

Conception graphique :

Phidéel.fr - Rennes - T. 02 99 51 06 55

Tirage : 1000 exemplaires

Reproduction totale ou partielle interdite sans autorisation.

MAIRIE DE GOSNÉ

Place du Calvaire
T. 02 99 66 32 08
mairie@gosne.fr - www.gosne.fr
Commune de Gosné

Panneau Pocket : Gosné

EN IMAGES

30 novembre 2025 : Marché de Noël

On ne sait pas ce qui a le plus réchauffé la journée : le vin chaud, la tartiflette, les marrons grillés, ou vos sourires... mais en tout cas cela a très bien fonctionné !

De superbes animations, des exposants qui ont apporté le talent, la magie et la bonne humeur - de véritables artisans de la féerie. On n'oublie pas le Conseil Municipal des Enfants qui a bien œuvré (dons à une association locale : SOS faons). Cette 2^{ème} édition a été un vrai succès !



6 décembre 2025 : Inauguration et Portes ouvertes de la Maison Médicale

La nouvelle maison médicale a ouvert depuis le 6 décembre et propose une nouvelle offre de santé. 1 médecin généraliste et 2 chirurgiens-dentistes vous reçoivent dans ce nouveau bâtiment A.



21 décembre 2025 :

Défilé de tracteurs illuminés

Pour cette première édition, le défilé de tracteurs illuminés est passé sur la commune et a enchanté son public ! Petits et grands ont bravé la pluie pour venir encourager et applaudir les véhicules parés de leurs plus beaux atours, en lumière et en couleur !



21 mars 2026 : Elections

Vous avez été 54,8% à venir voter pour l'élection de notre nouveau maire David VEILLAUX. L'équipe municipale est composée de 4 adjoints, 11 conseillers et 3 conseillers délégués. Bravo à l'ensemble de l'équipe maintenant en place.



4 janvier 2026 : Les Vœux du Maire

Pour les derniers vœux de M. DUPIRE, les enfants des écoles Jeanne-Marie Lebossé et Nominoë nous ont offert une prestation musicale, accompagnée du verre de l'amitié proposé par Celtic Traiteur.



8 mai 2026 : Commémoration

C'est sous un beau soleil qu'une gerbe a été déposée au monument aux morts afin de commémorer la fin de la 2^{de} guerre mondiale et la victoire des alliés avec une pensée toujours présente aux Gosnéennes et Gosnéens morts pour la France. S'en est suivi un verre de l'amitié à la maison des services.



30 avril 2026 : Tour de Bretagne

Gosné était sur le parcours de la 6^{ème} et avant dernière étape du Tour de Bretagne. Les coureurs ont été encouragés par un public de choix.

12 avril 2026 :

Chasse aux Œufs

Organisée par le Comité des Fêtes, La 3^{ème} édition de la chasse aux œufs de Gosné a remporté un franc succès ! Et, pour la première fois, une version adulte était proposée. 145 participants, près de 1 000 œufs cachés à la Margerie, deux mots de passe à trouver qui ont donné du fil à retordre, 3 œufs d'or très très bien cachés...



27 mars 2026 : Inauguration Mozaïc

Notre nouvelle médiathèque a ouvert ses portes le 20 février 2026 et a été inaugurée le 27 mars. Un projet possible grâce au soutien de l'état, de la région et du département. Vous avez été nombreux à assister à l'inauguration, avec la présence de nombreuses personnalités dont Françoise GATEL, ministre de l'aménagement du territoire.

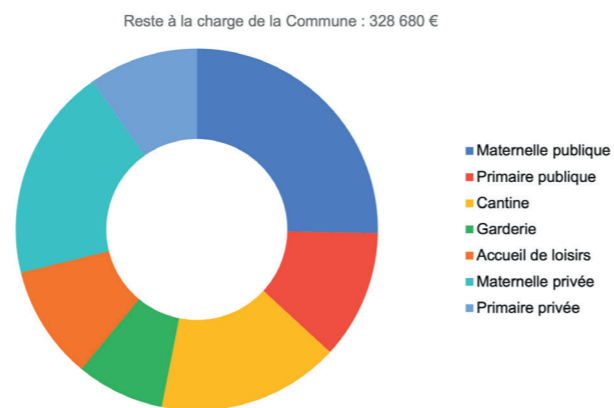
ZOOM SUR ... LES COÛTS SCOLAIRES

La Commune a la charge de l'école publique. Elle est propriétaire des locaux et en assure la rénovation, l'extension, l'entretien et les réparations. L'organisation des temps périscolaires (restauration scolaire, garderie) relève de sa compétence. Elle gère les personnels non enseignants, en particulier les agents territoriaux spécialisés des écoles maternelles (ATSEM), ainsi que le personnel de service à la cantine et d'entretien des locaux. Concernant l'école privée sous contrat d'association, la participation de la Commune est calculée par élève et par an en fonction du coût de fonctionnement relatif à l'externat de l'école publique.

Un budget de fonctionnement est établi pour garantir la scolarisation maternelle et primaire, la

garderie, la cantine et l'accueil de loisirs du mercredi.

Pour l'école publique, en 2025, le coût de scolarisation d'un élève de maternelle s'est élevé à **1570 €**, soit 10,90€/jour et celui d'un élève de primaire à **451 €**, soit 3,13 €/jour. A ce coût, s'ajoutent les charges de cantine, garderie et accueil de loisirs.



BETTY, NOUVELLE MÉDIATHÉCAIRE

Quelques mots pour présenter Betty notre nouvelle bibliothécaire.

Betty, avant de rejoindre l'équipe de la médiathèque pour l'ouverture de MoZaïc, travaillait à la médiathèque de Betton. Elle aime proposer des animations aux petits et aux plus grands, elle connaît bien les jeux à partager en famille et aussi les jeux vidéo, elle aime les BD, les livres bien écrits, et le cinéma !

Elle est en charge plus particulièrement de l'espace jeux et de l'espace ados.

Venez vite la rencontrer !



LES KAYAKS DE L'ÉTANG D'OUÉE

En partenariat avec Liffré Cormier Communauté et la Commune de Gosné, **Vaguelette** vous invite à embarquer en kayak pour explorer l'étang d'Ouée sous un autre jour. Ce plan d'eau est classé Natura 2000, il a pour objectif de préserver la biodiversité et les habitats menacés, tout en s'adaptant aux activités humaines. Entouré de Landes et d'une tourbière remarquable, l'étang offre un cadre naturel préservé.

4 kayaks doubles sont disponibles à la location en libre-service au niveau de la cale d'accès pour la navigation. Il vous suffit de réserver un horaire pour débloquer le(s) kayak(s) ainsi que tout le matériel associé (pagaies, gilets) sur le site :

<https://vaguelette.fr/spot/gosne/>



N'hésitez pas à vivre l'expérience en famille ou entre amis, tout en respectant les règles de sécurité : port du gilet de sauvetage obligatoire. Munissez-vous de votre téléphone portable dans un sac étanche et évitez de naviguer seul.

Tarifs :

1 heure = 15€

2 heures = 25€

LE PUMPTRACK GOSNÉEN

Une aire pour les jeunes
et pas que !

Depuis peu une nouvelle aire s'est installée à Gosné pour enrichir l'offre de la Margerie et pour permettre d'accueillir un public qui aime les bosses ! En effet, le pumptrack est une aire où se trouve des bosses plus ou moins hautes pour donner l'opportunité aux enfants de se défouler et d'expérimenter des figures avec leur vélo, leur trottinette ou encore leur skateboard. La commune a donc fait en sorte de créer cet espace pour dynamiser ce parc pour vous satisfaire. De plus, pour permettre une sécurité qui est impérative, le pumptrack est accompagné par un trottoir et d'une zone d'herbe qui sépare cet espace et la route. Ce pumptrack conçu pour accueillir un large public a été inauguré le 12 juin, l'occasion de montrer à vos enfants ce nouvel espace de loisir qui nous l'espérons va les ravir !



MAISON DES SERVICES

Repas de Noël 2025, avec plein de nouveaux venus, bénévoles de la médiathèque et des travaux manuels.



Début 2026, repas partagé avec les bénéficiaires de l'animation séniors de Liffré-Cormier Communauté.



Le grand Louis chante son petit Bourvil, comme tous les ans, au repas du CCAS



Les anniversaires de l'hiver à la ferme des saveurs



Nos séniors à la Mozaïc, découvrent les plaisirs de Mario Kart



Vous êtes venus nombreux pour Le Troc' Plantes, pour échanger conseils, plants et bonne humeur



La Maison des Services accueille les seniors (Gosné et alentours) chaque vendredi pour le repas de convivialité. Les menus, préparés par la Société Ansamble sont variés.

Tarif des repas

Résidents Littorelles : 8 €

Autres Gosnéens : 9 €

Hors Gosné : 12 €

Inscription auprès de Xavier, animateur avant le 15 du mois précédent.

Xavier Coli
Animateur Social / Coordinateur Maison des Services de Gosné
P. 07 63 49 12 54
maisondesservices@gosne.fr

NOUVELLE ÉQUIPE MUNICIPALE

Le 21 mars 2026 a eu lieu le Conseil Municipal d'installation de la nouvelle équipe. David Veillaux est élu maire, il est accompagné de 4 adjoints, Carole Gillet, Bruno Morin, Marie-Hélène Le Cuff et Thierry Havard ainsi que de 3 conseillers délégués Gérard Serra, Jessica Viscart et Didier Blot.

Pour retrouver l'ensemble de l'équipe municipale ainsi que la composition des commissions, consultez notre site internet www.gosne.fr rubrique La commune / Les commissions communales.



PANNEAU POCKET

Panneau Pocket vous connaissez ?

Panneau Pocket c'est une application qui vous permet de recevoir l'actualité de la Commune directement sur votre téléphone. Gratuite, elle est facile à installer, il vous suffit de scanner le QR code ci-dessous pour le faire.

Nouveauté 2026, cette application s'enrichit. Au-delà des actualités et alertes, vous pouvez désormais y retrouver plein d'informations pratiques : contacts, horaires, agenda des manifestations, liens utiles... Bref, l'essentiel de la vie de la Commune dans votre poche.

Cette nouvelle version propose également un outil de signalement qui vous permet de faire remonter rapidement simplement tout problème du quotidien (voirie, éclairage, propreté...) mais aussi toute bonne idée pour améliorer le cadre de vie.

Pour ne plus rater aucune info, n'attendez plus : Téléchargez l'application, sélectionnez Gosné en favoris, et c'est parti !



L'ÉPIDÉMIE DE 1887

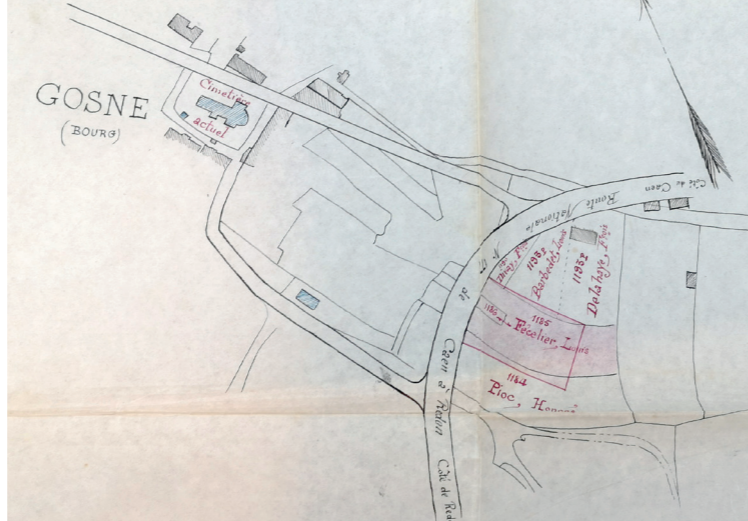
Episode 2 : de l'ancien cimetière au nouveau

Dans l'épisode précédent, Gosné a connu une épidémie de variole en 1887, le déplacement du cimetière fait partie des mesures sanitaires prises pour éradiquer l'épidémie.

Situation du cimetière

L'ancien cimetière était situé autour de l'ancienne église, dont la grande porte ouvrait vers Ercé-Près-Liffré.

Il cerclait l'église et était entouré d'un mur en pierres. La croix actuellement en haut de l'actuel cimetière devait y être érigée.



Plan du bourg de Gosné, acquisition de 5 parcelles, septembre 1888.

La translation

Le 21 avril 1888, après un « va et vient » de courriers entre les services préfectoraux et la municipalité de Gosné, le Conseil Municipal approuve, en session extraordinaire, le projet de translation du cimetière ainsi que les plans et devis d'aménagement. Les dépenses sont évaluées à 2800F pour l'acquisition et frais du terrain et 2700F pour les travaux et frais d'architecte soit un total de 5500F. La commune dispose déjà de 500 francs (produit des 10 centimes, cf. épisode 1) et est autorisée à faire un emprunt au Crédit Foncier de France d'un montant de 5000 francs, remboursable en 10 ans.

Le nouveau cimetière

Disposant enfin des différentes autorisations nécessaires, la Commune procède à partir de septembre 1888, à l'acquisition, au bas du bourg de Gosné, en bordure de la route Nationale 177 de Caen à Redon, des terrains en vue d'y placer le nouveau cimetière.

Cinq parcelles sont ainsi acquises, pour la somme totale de 2281,20F, auprès de M. François Divay et de Dame Félicité Duclos ; de Mme Angélique Barbedet et de Mme Reine Menant ; de M. Louis Barbedet et de Dame Victoire Guillard ; de M. Honoré Ploc et de Mme Marie Galesne et de M. Louis Fécelier et de Mme Angélique Barbedet.

Le devis sur les travaux d'appropriation du nouveau cimetière et le projet de construction du mur de clôture sur la route, établis par l'architecte François Lemée, sont approuvés en préfecture en septembre 1888. En janvier 1889, le Conseil Municipal sollicite une subvention auprès de la préfecture.

C'est finalement en juin 1889 que le Conseil Municipal accepte le plan du mur du nouveau cimetière, avec deux petites portes supplémentaires, et que l'appel d'offres pour les travaux est lancé.

Les matériaux nécessaires sont pris à proximité, aux carrières de Bel Air (moellons, pierre de

construction) et du Rocher (sable) en Gosné, à celles du Tiercent ou de St Marc le Blanc (Granit), ou encore aux fours à chaux du Bois Roux à Gahard (Chaux),

Malgré quelques irrégularités constatées dans la construction, le 28 septembre 1890, le Conseil Municipal acte la fin des travaux du nouveau cimetière et la fermeture de l'ancien. A partir de cette date, les inhumations se feront dans le nouveau site.

Le premier mai 1891 les travaux d'appropriation du nouveau cimetière sont réceptionnés par François Lemée architecte en présence de Jean Guérin entrepreneur et François Ruffault Maire.

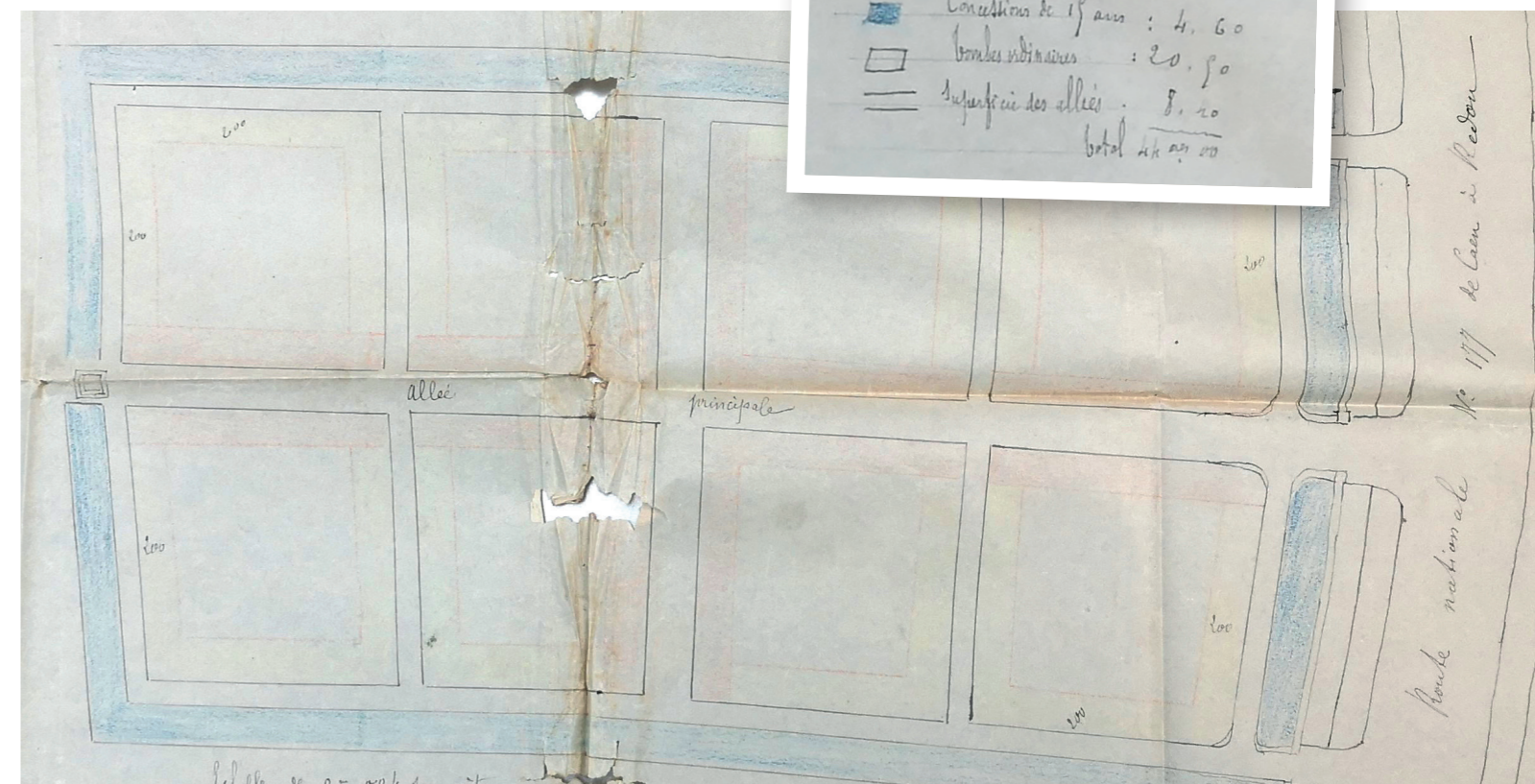
En 1892, le nouveau Conseil Municipal, récemment élu, vote un règlement¹ sur les concessions du cimetière et leur tarif.

Cette même année, il prend également un arrêté stipulant « qu'à l'avenir tout propriétaire qui demandera l'autorisation de construire sur les bords des rues ou chemins du bourg sera tenu de suivre exactement l'alignement qui lui sera donné ». Il est aussi décidé que l'argent provenant de la vente du foin du cimetière et la part des concessions vendues revenant à la commune est affectée aux réparations des bâtiments communaux.

L'ancienne croix du cimetière du bourg a été placée tout en haut côté Est du nouveau.

1. Voir en pièces annexes

Extrait du plan du nouveau cimetière de Gosné, 5 août 1892.



La croix centrale du nouveau cimetière portant l'inscription « SALUT et MISERICORDE 1894 » marque la fin de réalisation de ce projet au départ imposé par le préfet.

En 1895 le Conseil Municipal vote une concession perpétuelle gratuite à M. Guyot ancien maire « cet homme de bien en reconnaissance des nombreux bienfaits rendus à la Commune et en vue de perpétuer le souvenir de ce citoyen tant regretté parmi nous »².

Le 2 janvier 1897 le recteur de Gosné Thomas Ronsard décède. Le 17 janvier le Conseil Municipal vote pour une concession gratuite³ et perpétuelle d'un terrain dans le cimetière de Gosné pour sa sépulture. Fin janvier la préfecture avise le sous-préfet que cette délibération n'est pas approuvée et de le faire savoir au maire de Gosné. La famille de l'abbé Ronsard devra acquitter intégralement le prix fixé.

2. Délibération du Conseil Municipal de Gosné du 24 mai 1895. Le Maire décédé c'est l'adjoint Renault qui préside le Conseil.

3. Le tombeau de l'abbé Ronsard est toujours présent dans le cimetière.

Cet article est un résumé du texte fourni par M. Pierre Serrand. Retrouvez l'article dans son intégralité sur le site internet de la Commune, ainsi que l'ensemble des articles rédigés sur l'histoire de Gosné.



Fin mai 1887, suite à l'épidémie de variole, le Conseil Municipal acte, à des fins sanitaires, son déplacement hors du bourg.



MÉDIATHÈQUE

MoZaïC

A événement exceptionnel, ouverture de MoZaïc, programmation culturelle exceptionnelle « Dans le souffle de Chen » (voir programmation jointe) pour célébrer en grand ce nouveau lieu de culture et de loisirs en plein cœur de la commune.

Chen Jiang Hong est notre invité d'honneur, notre fil rouge pour le programme de rencontres et d'animations qui se dérouleront de mai à décembre.

Né en Chine en 1963, il habite et travaille à Paris depuis 1987, ses peintures sont exposées un peu partout dans le monde, et ses albums enchantent petits et grands par leur qualité, encre de Chine et papier de riz qui servent de façon magnifique les récits et légendes de la Chine de son enfance.

Parallèlement à la venue de Chen Jiang Hong pour deux rendez-vous principaux, l'un autour de son travail de peintre, l'autre autour de son travail d'auteur illustrateur, nous déclinerons grâce à la participation de l'Institut Confucius, dont la mission est de promouvoir la culture chinoise, différents temps de rencontres et d'ateliers. Ateliers de calligraphie, cérémonie du thé, soirées jeux mahjong, jeux de go, rencontres autour du cinéma documentaire, de la BD et de la littérature chinoises, mais aussi atelier créatif pour enfants. L'équipe de Mozaïc ne sera pas en reste et proposera également une immersion dans la culture chinoise à travers ses rendez-vous réguliers : les tout p'tits rendez-vous, ciné kids, ateliers philo et ateliers créatifs, et de nouveaux rendez-vous pour les ados et les adultes autour du cinéma, des mangas et animés, de l'initiation au Qi Gong.

La plupart des ateliers seront accessibles uniquement sur réservation, attention il faudra être rapide les places seront limitées !



Séance Ciné Kids



Accueil des lecteurs



MoZaïc, lieu de partage !

Merci à toutes et à tous de venir si nombreux.ses à MoZaïc, et d'avoir adopté si vite ce nouveau lieu de vie !

A bientôt, l'équipe de MoZaïc



Atelier philo
t'en penses
quoi ?

Les bénévoles en
apprentissage



Soirée
Entre les pages

HORAIRES D'ÉTÉ

MoZaïc passera en heures d'été
du 27 juillet au 29 août.

mercredi 10h00 /13h00 - 14h00/18h30

vendredi 15h30 /19h00

samedi 10h00 /13h00 - 14h00 /16h30

Fermeture semaine du 11 août au 15 août

CONSEIL MUNICIPAL DES ENFANTS

Quatre nouveaux élus

Le 24 novembre, tous les élèves de CM1 de Gosné étaient conviés à la mairie pour élire leurs représentants au Conseil Municipal des Enfants. Chaque candidat a présenté son programme sous forme d'affiche récapitulant ses idées pour améliorer la commune, son aménagement ou son fonctionnement.

L'école Nominoë a présenté deux candidates et un candidat. Camille Le Paven et Ilwen Launay ont été élus dès le premier tour de scrutin. L'école Jeanne-Marie Lebossé a présenté cinq candidats. Exceptionnellement, la parité ne sera pas respectée par manque de candidate. Alexis Bureau et Gabin Bedel ont été élus au premier tour. Ces quatre élus siégeront au Conseil Municipal des Enfants jusqu'en classe de cinquième et vont rejoindre les huit autres élus.

Projet solidaire

Les enfants ont manifesté l'intérêt de soutenir un projet solidaire. Ce fût l'occasion de réfléchir au fonctionnement d'une association et à ses buts. Leur idée a été de produire de petits objets de décoration et des gâteaux pour les vendre lors du marché de Noël du Comité des fêtes.

Le bénéfice obtenu serait remis à une association : aide aux personnes en difficultés, aide aux personnes porteuses de handicap ou aide aux animaux ? C'est finalement l'association locale « SOS Faons » qui a retenu leurs suffrages. Elle a pour vocation de sauver les faons des engins agricoles lors des fauchages avec l'aide de drones.



Les enfants tiennent leur stand au Marché de Noël.



Camille Le Paven, Ilwen Launay, Alexis Bureau et Gabin Bedel

L'eau, des circuits à (re)découvrir

Comment est organisée la commune pour gérer les eaux de pluie ? D'où vient l'eau qui coule dans nos robinets ? Où va l'eau usée ? Voilà des questions que les enfants se posent quand on s'intéresse au circuit de l'eau.

Après avoir suivi le circuit l'eau de pluie le long des trottoirs du bourg vers les avaloirs jusqu'à la Margerie, les enfants ont compris que plusieurs réseaux souterrains desservent les habitants : réseau d'eau pluviale, réseau d'eau potable et réseau d'eau usée.

Fin janvier, nous avons visité la nouvelle usine de traitement à Fougères encore en phase de test. L'eau provient de la rivière le Nançon ou de drains passant sous la forêt. L'usine de potabilisation, par un ensemble de filtres va la traiter jusqu'à la rendre propre à la consommation. Elle pourra ensuite l'envoyer vers les châteaux d'eau pour être distribuée dans les maisons par simple gravité. La visite d'un site industriel a été une découverte pour les élus.



Sur la bêche, lors de la visite de l'usine de traitement de l'eau de la Forairie

Jeu sur le circuit de l'eau

Lors du troc-plantes, les enfants ont proposé un jeu aux visiteurs : replacer sur une maquette avec une pente tous les éléments qui permettent d'alimenter une commune en eau et de la faire circuler.

Schéma final :

Pompage de l'eau (rivière, sous-sol) ---> Usine de Traitement ---> Stockage dans un château d'eau ---> Robinet ---> Station d'épuration ---> Rivière ---> Fleuve ---> Mer

Le jeu proposé au troc-plantes : pas si facile de tout remettre dans l'ordre !



ÉCOLE NOMINOË

Plusieurs grandes thématiques ont été mises à l'honneur pour cette année 2025-2026 avec notamment les arts, la nature et le développement durable, les cinq sens, les activités physiques et sportives.

Quelques temps forts :

- La **classe orchestre** des CM1 découvre de nouveaux horizons autour du projet **New Orleans** en collaboration avec l'orchestre de l'école de Janzé. Vous avez pu les entendre également aux vœux du maire, lors de l'inauguration de la médiathèque de Gosné et à la fête de la musique.
- La classe de CM1-CM2 nous a également offert un beau spectacle dans le cadre de **Musique à l'école**. Avec leur enseignante et Charlotte, dumiste de l'école de musique, ils ont mis en sons et en voix des extraits de films muets.
- Les **rencontres USEP** (Union Sportive de l'Enseignement du Premier degré) : les classes maternelles ont rencontré les classes d'autres écoles maternelles autour **d'activités gymniques**, du **bal breton** et de **jeux d'orientation**.



Spectacle musique à l'école.



Jeux d'orientation USEP maternelle

- La **classe rivière au château de Belle-Isle-en-Terre** pour les MS-GS, CP et GS-CE1 (3 à 5 jours selon les classes).
- Les **plantations de haies** dans la cour de l'école à l'initiative du conseil d'élèves, qui ont été réalisées en collaboration avec les lycéens du Lycée St Exupéry à Rennes et financées par la Mairie de Gosné. En plus d'améliorer l'esthétique de la cour, cela permet d'observer la nature au fil des saisons, le développement des essences plantées et les petites bêtes qui viendront s'y réfugier. Un nouveau lieu d'investigation pour nos **classes dehors**.
- La **soirée école ouverte** du 31 mars a été un vrai succès. Un grand merci aux élèves de CM1-CM2 qui se sont portés volontaires pour proposer des visites guidées de l'école. Toutes les classes avaient préparé une exposition autour de **l'artiste Hundertwasser**. Un diaporama des projets passés et présents était projeté sur écran géant.
- Les **sorties scolaires de fin d'année**.



Classe rivière Belle Isle en Terre.



Cette année se termine dans la joie et la bonne humeur avec notre traditionnelle **fête de l'école** (dimanche 28 juin) organisée par l'APE Nominoë.

Un grand merci à **l'APE**, notre dynamique association de parents d'élèves, qui finance en grande partie chaque année tous nos projets. L'APE a fait un **don conséquent** à l'école permettant d'investir dans du matériel de sport et motricité (obstacles pour diversifier les parcours, trampoline, gros tapis) mais aussi des jeux pour la cour (go-go, jeux de construction géant, etc), de quoi réjouir tous les élèves de l'école et permettre de varier les activités.

Les **inscriptions pour la rentrée de septembre 2026** sont ouvertes.

Renseignements et inscriptions

Directrice : Sandrine ROSE

T. 02 99 66 34 87

ecole.0350267a@ac-rennes.fr

(jour de décharge le lundi)

APE Préparation de la fête de l'école !

La fin de l'année approche à grands pas, et avec elle l'événement tant attendu : la fête de l'école ! Le 28 juin, les prestations des enfants ont surpris et rendus fiers les spectateurs !

Pour l'APE, cette journée est cruciale. Les bénéfices récoltés (repas, activités, tombola) sont intégralement reversés pour financer les projets pédagogiques qui rythment la vie de nos écoliers : le dispositif Ciné Jeune, les ateliers musicaux, les sorties de fin d'année et le grand voyage avec hébergement organisé tous les trois ans.

Enfin, un grand bravo aux enfants pour les derniers succès de l'association : **la boum** et **le carnaval** sur le thème de la nature ont été mémorables. Quel plaisir de les voir défiler avec leur champignon géant, décoré des fleurs qu'ils ont eux-mêmes confectionnées ! Merci infiniment aux bénévoles et aux participants qui font vivre ces moments.

L'équipe de l'APE



ÉCOLE JEANNE MARIE LEBOSSÉ

Une année scolaire riche en projets et en moments partagés

L'année scolaire 2025-2026 entre déjà dans sa dernière ligne droite, avec en perspective la kermesse et les sorties de fin d'année. Mais avant cela, élèves et équipe éducative ont vécu une année particulièrement dynamique.

Dès le vendredi 17 octobre, les élèves de CM ont participé au traditionnel cross organisé par le collège Sainte-Anne, à l'étang de Saint-Aubin-du-Cormier. Dans une ambiance conviviale, ils ont parcouru 2 km aux côtés des élèves de cycle 3 du secteur, faisant preuve de persévérance et d'un excellent état d'esprit.

Le samedi 15 novembre, l'école a ouvert ses portes aux nouvelles familles. Ce temps d'échange a permis de valoriser les aménagements réalisés ces dernières années et de présenter les projets à venir, notamment l'installation d'une nouvelle structure de jeux pour les maternelles.

L'année 2025 s'est achevée en beauté avec le traditionnel spectacle de Noël, organisé dans la salle de sport. Grâce à l'implication de l'équipe éducative et des parents de l'APEL, les enfants ont offert un spectacle poétique autour de la découverte des plaisirs simples de la nature. Danses et chants ont enchanté les familles, avant la venue très attendue du Père Noël.

Le 19 décembre, les élèves ont également profité de l'arbre de Noël organisé par l'APEL, avec un spectacle offert par la municipalité, suivi d'un goûter festif, dans une ambiance chaleureuse.



Au printemps, l'école a célébré le carnaval le 19 mars, à la veille de la saison. Les élèves, déguisés pour l'occasion, ont partagé un moment convivial autour de crêpes préparées par les familles. L'équipe remercie chaleureusement les parents pour leur implication, notamment lors des ventes de gâteaux organisées le jeudi en fin de journée à chaque fin de période.

Le mois de mars a également été marqué par une sortie à la foire de Rennes, sur le thème de l'Italie et de Venise. Les élèves ont pu participer à diverses activités mêlant découvertes culturelles, sportives et environnementales.



Les classes de CE2 et CM2 ont, quant à elles, pris part à la journée « Colibrteam » au village « La Forme » à Betton, un projet porté par l'UGSEL 35 autour de l'inclusion. En amont, les élèves ont mené un projet citoyen autour de « messages totems », visant à améliorer la communication entre pairs, qu'ils ont présenté dans les autres classes.

Autre temps fort : l'organisation d'une semaine olympique et paralympique au sein de l'école. Les élèves ont bénéficié d'interventions variées : sportifs de niveau national, athlète paralympique médaillée, conseiller technique en para-judo, ainsi que des initiations à différentes disciplines comme le tir à l'arc ou la gymnastique rythmique.

Pour cette dernière période, le club de badminton de Gosné intervient auprès des élèves du CE1 au CM2 pour une série de cinq séances de découverte. Par ailleurs, les élèves de CM participent chaque vendredi du mois de juin au programme « Savoir Rouler à Vélo » (SRV) proposé par Liffré-Cormier, qui se conclura par une sortie à vélo, avec l'aide précieuse des parents accompagnateurs.



Parallèlement, l'OGEC, en lien avec les parents bénévoles de l'APEL, poursuit son engagement pour l'amélioration du cadre scolaire. Après la rénovation du mur entre les deux cours et les « petits » travaux réalisés lors des samedis de vacances, la rénovation de deux classes élémentaires est prévue durant l'été.

L'ensemble de ces actions témoigne du dynamisme de l'école et de la mobilisation de tous les acteurs, équipe éducative, familles et partenaires locaux au service de la réussite et de l'épanouissement des élèves.



Renseignements et inscriptions

Directeur : Emmanuel BUFFERAND

P. 07 49 79 70 97

emmanuel.bufferand@e-c-bzh

<https://www.ecolepriveegosne.com/>

APEL

Cette année encore, l'association des parents d'élèves a été très active. Le **spectacle de Noël**, reconduit dans la salle des sports, a enchanté petits et grands, avec la visite du Père Noël et sa distribution de chocolats. **L'arbre de Noël** a permis aux enfants de rire et de s'émerveiller devant le spectacle Mimo et Tuf, avant de partager un chaleureux goûter pour clôturer l'année en douceur.

Côté gourmandise, l'année a été rythmée par plusieurs ventes : **le miel**, en lien avec l'animation menée à l'école avec Maëla et la Ruche du Couesnon, ainsi que deux ventes de **gâteaux Bijou**, avec plus de 1 300 boîtes vendues, un vrai succès !

La **semaine de l'APEL**, sur le thème du harcèlement scolaire, a été l'occasion de sensibiliser les enfants à ce sujet important à travers des animations et des temps de lecture.

Deux **initiations sportives** ont été mises en place par l'APEL pour les enfants du primaire : le judo et le badminton. En bonus, une séance spéciale de judo a permis aux maternelles de découvrir ce sport de contact.



Autre belle avancée largement attendue : le remplacement de la **structure de jeux des maternelles**, effectué pendant les vacances d'avril, et déjà largement adoptée par les plus jeunes.

Et pour le dimanche 21 juin, la **kermesse** a été l'occasion de rencontrer les nouvelles familles et de proposer à tous un temps festif.



ACCUEIL DE LOISIRS

L'équipe d'animation propose chaque semaine une variété d'activités pédagogiques : manuelles, sportives, thématiques ou sous forme de projets sur plusieurs mercredis. Nous mettons l'accent sur l'autonomie, l'imaginaire et le bien-être des enfants, dans un cadre sécurisant, respectueux de leur rythme et de leurs besoins.

Après avoir participé à une rencontre musicale organisée par le réseau des médiathèques de Liffré-Cormier Communauté, ainsi qu'au projet intergénérationnel mené dans le cadre de la Semaine Bleue, l'ALSH de Gosné a lancé un projet cinéma au cours du mois d'avril. Accompagnés par l'intervenant Nicolas Robic, les enfants ont eu l'opportunité de réaliser un court-métrage en étant impliqués à chaque étape de la création : écriture du scénario, prise en main des caméras, conception des décors et initiation au jeu d'acteur. Ce projet s'est clôturé par une projection à destination des familles.



Depuis l'ouverture de la médiathèque de Gosné, nous nous y rendons régulièrement pour participer aux différents rendez-vous proposés, tels que les « petits rendez-vous », les séances Ciné-Kids, ateliers philo ou encore créatifs.

L'ALSH dispose enfin d'un blog privé, où sont publiées régulièrement photos et vidéos des mercredis et vacances. Ce support permet aux familles de découvrir le quotidien de leurs enfants. Pour y accéder, merci d'envoyer un mail à l'ALSH avec une autorisation de droit à l'image.

L'ALSH de Gosné accueille vos enfants tous les mercredis de l'année, de 7h15 à 19h. Les réservations s'effectuent via votre portail famille (espace citoyen de Liffré Cormier Communauté). Il est possible de réserver en journée complète ou en demi-journée, avec ou sans repas. Les tarifs sont disponibles sur le site de la Mairie de Gosné.



RELAIS PETITE ENFANCE

En cette fin d'année, les assistant·e·s maternel·le·s et les enfants accueillis ont participé à plusieurs temps forts :

- La Semaine de la Petite Enfance, organisée du 1^{er} au 6 juin sur l'ensemble du territoire de Liffré-Cormier Communauté, autour d'ateliers sur le thème « Des équilibres » ;
- Le spectacle « Enraciné » de la Compagnie d'Incidence, mêlant danse et musique dans une ambiance rythmée et poétique ;
- Une conférence dédiée à l'accueil de l'enfant allaité chez une assistante maternelle, qui s'est tenue le 25 juin à Saint-Aubin-du-Cormier.

Pour information, le Relais Petite Enfance reste ouvert tout l'été pour vous informer sur les modes d'accueil du territoire et vous accompagner dans la contractualisation avec un·e assistant·e maternel·le.

Nous vous souhaitons un très bel été !

Contact RPE : 02 99 68 67 01
relaispetiteenfance@liffre-cormier.fr



ESPACE JEUNES

Lors des dernières vacances, nous avons eu l'opportunité de visiter le musée des Beaux-Arts de Rennes. Nous avons pu rencontrer son conservateur dans le cadre du projet art, porté par les espaces jeunes de Mézières sur Couesnon, Ercé près Liffré et Gosné avec l'artiste Fanny Gicquel. Nous sommes ensuite partis à la recherche des œuvres de Street Art dans le centre de Rennes.

Ce projet nous a aussi permis de réaliser une bannière en hommage à Hugo Chesnel, qui nous a quittés durant les vacances. Il restera présent à nos côtés et continuera de nous accompagner lors des futures activités de l'espace jeunes.

Les horaires de l'espace jeunes :

- Accueil libre le mercredi de 13h30 à 18h, le vendredi de 17h30 à 19h30 et une ouverture durant les vacances scolaires de 9h à 18h30.
- Passerelle CM2 sur inscription les mercredis matin de 8h30 à 13h.

Une adhésion annuelle de 11,50€ est nécessaire pour accéder à l'ensemble des activités.

L'espace jeunes accueille les jeunes de 11 à 17 ans ; n'hésitez pas à venir !



RENSEIGNEMENTS ET CONTACTS

Accueil de Loisirs :

Louane Lerat - Directrice
T. 02 99 66 34 54 - P. 07 61 55 72 26
alshgosne@liffre-cormier.fr
https://www.espace-citoyens.net/
territoire-liffre-cormier/espace-citoyens/

Relais Petite Enfance :

T. 02 99 68 43 03
relaispetiteenfance@liffre-cormier.fr
http://www.liffre-cormier.fr/relaispetiteenfance

Espace Jeunes :

Julien Quinquenel - Directeur
P. 06 42 43 16 23
ejgosne@liffre-cormier.fr



TAXI - REPESSÉ TRÉHOUR

1 rue des Châtaigniers, 35140 GOSNÉ
12 b rue Jean Béziel, 35450 LIVRÉ-SUR-CHANGEON

taxi.repessetrehour35@gmail.com

02 99 66 34 67
02 99 39 06 13

Conventionné
CPAM

24H/24 - 7J/7

Transport de malades assis •
Transport de personnes à mobilité réduite •
Transport de colis - pompes funèbres •



02 23 22 52 50 - 06 80 91 37 79

Z.A de Tournebride - 35140 GOSNÉ
celtictraiteur@orange.fr

WWW.CELTIC-TRAITEUR.COM



YEP est un duo musical composé d'une chanteuse et d'un guitariste chanteur.

Un voyage musical dans la pop, le rock, la disco, la variété française et internationale

Vinyle Idylle Groupe de Variété
Formation de 5 musiciens et 1 Technicien

100% Live, pour soirées dansantes

Contact : Masson Pierrick : 06.87.28.54.74

<https://www.yep-musique.com>
<https://www.vinyle-idylle.com>



Expert rénovateur
K-LINE

ENTREPRISE HERISSON



SHOWROOM
DE 90M²

Sarl A.G.H.

NEUF & RÉNOVATION



MENUISIER / PLAQUISTE

www.sarl-agh.fr - mail: sarlagh08@gmail.com
ZA TOURNEBRIDE - 10 et 11 rue des Châtaigniers, 35140 GOSNÉ

02 99 66 34 42



FOCUS

URBANISME : POURQUOI DES RÈGLES ?

Dans nos communes, nous sommes attachés à la vitalité du centre bourg, la pérennité de nos équipements (écoles, santé, salle de sport...) et à la tranquillité de notre campagne. Nous avons aussi des projets privés.

Lorsque vous avez un projet, vous vous heurtez aux démarches administratives et aux règles du Plan Local d'Urbanisme (PLU), ce qui semble compliqué. Cependant, ces règles sont le garant de l'esthétisme de notre Commune.

Pourquoi des règles d'urbanisme ?

Imaginez une commune sans aucune règle : certes, vous pourriez faire ce que vous voulez chez vous : construire ou rénover votre « chez soi » est un droit. Mais votre voisin pourrait aussi faire ce qu'il veut ! Un collectif de 15m de haut pourrait être construit sur le terrain voisin, avec vue sur votre terrasse toute neuve. Le parc où vous vous promenez le dimanche deviendrait une usine de traitement de déchets juste à côté de l'école de vos enfants. L'épicerie dans le bourg se transformerait en habitation moderne...

LE SAVIEZ-VOUS ?

Entreprendre des travaux sans autorisation (ou ne pas respecter l'autorisation obtenue) vous expose à des sanctions juridiques coûteuses et peut bloquer la revente de votre bien immobilier.

Les règles d'urbanisme servent à :

Préserver l'identité d'une ville en maintenant une harmonie architecturale (couleurs de façades, volumétrie...) et un équilibre entre les constructions contemporaines et le respect du bâti ancien.

Garantir la sécurité et la santé en s'assurant que les constructions respectent les zones inondables

SANS REGLES



AVEC RÈGLES
D'URBANISME



ou un accès suffisant pour les secours en cas d'incendie par exemple....

Protéger l'environnement en limitant l'imperméabilisation des sols et éviter les épisodes d'inondation en cas d'orage mais aussi préserver les espaces verts, naturels, agricoles, la faune et la flore...

Organiser la vie de la commune en créant des zones spécifiques de commerces, d'équipements (sportifs, culturels, scolaires...), et des réseaux pour éviter la saturation de nos infrastructures.

La Mairie : gardienne de l'intérêt général

A Gosné, la Mairie réceptionne votre dossier et l'envoie au service instructeur de Liffré Cormier Communauté qui l'étudie et propose une décision à la Mairie. Le maire, en tant qu'officier d'état civil et responsable de l'urbanisme, a l'obligation légale de faire appliquer les règles du PLU. La Mairie a un double rôle :

Le conseil : Avant de lancer vos travaux, le service urbanisme est là pour vous guider dans les démarches à effectuer et la composition de votre dossier. Une simple discussion au stade de votre projet permet souvent d'éviter des erreurs ou des refus de permis et ainsi de gagner du temps !

Le contrôle : Une fois l'autorisation accordée, le Maire vérifie la cohérence entre ce qui a été autorisé et les travaux réalisés.

Faire respecter l'urbanisme, c'est garantir une équité entre tous les citoyens.

QUEL FORMULAIRE

POUR QUELS TRAVAUX?

Cette liste est non exhaustive et chaque projet est unique.
 Pour plus de précisions, contactez le service urbanisme de la commune
urbanisme@gosne.fr

- DP** DÉCLARATION PRÉALABLE
- PC** PERMIS DE CONSTRUIRE
- 0** AUCUNE FORMALITÉ
mais doit être conforme
aux règles du PLU

PANNEAUX PHOTOVOLTAÏQUES
 MODULE EXTERIEUR DE PAC
 OU CLIMATISATION
DP

POSE DE FENETRES DE TOIT
DP

COUPE OU ABBATTAGE D'ARBRES
 en espace boisé classé (EBC)
 ou identifiés au PLU
 se renseigner en Mairie
DP

MODIFICATION DE L'ASPECT EXTÉRIEUR
 (façade, isolation extérieure,
 toiture, cheminée)
DP

TRAVAUX D'ENTRETIEN
 OU DE RÉPARATION
0

CREATION
 OU MODIFICATION DE MENUISERIES
DP

EXTENSION DU BATI PRINCIPAL

- < 5m² **0**
- De 5m² à 20m² (40m² en zone Urbaine)
DP
- >20m² (40m² en zone Urbaine)
PC

Création/Modification ou suppression
 de PORTAILS, PORTILLON, CLÔTURE
DP

ABRI DE JARDIN, ANNEXES

- < 5m² **0**
- De 5m² à 20m² (40m² en zone Urbaine)
DP
- >20m² (40m² en zone Urbaine) **PC**

TERRASSE

- non surélevée / terrain **0**
- surélevée (+ de 60cm) par rapport au terrain
- Jusqu'à 20 m² (40 m² en zone urbaine) **DP**
- > 20 m² (40 m² en zone urbaine) **PC**

PISCINE

Enterrée ou Hors Sol **non couverte**

- < 10 m² **0**
- de 10 m² à 100 m² **DP**
- > 100m² **PC**

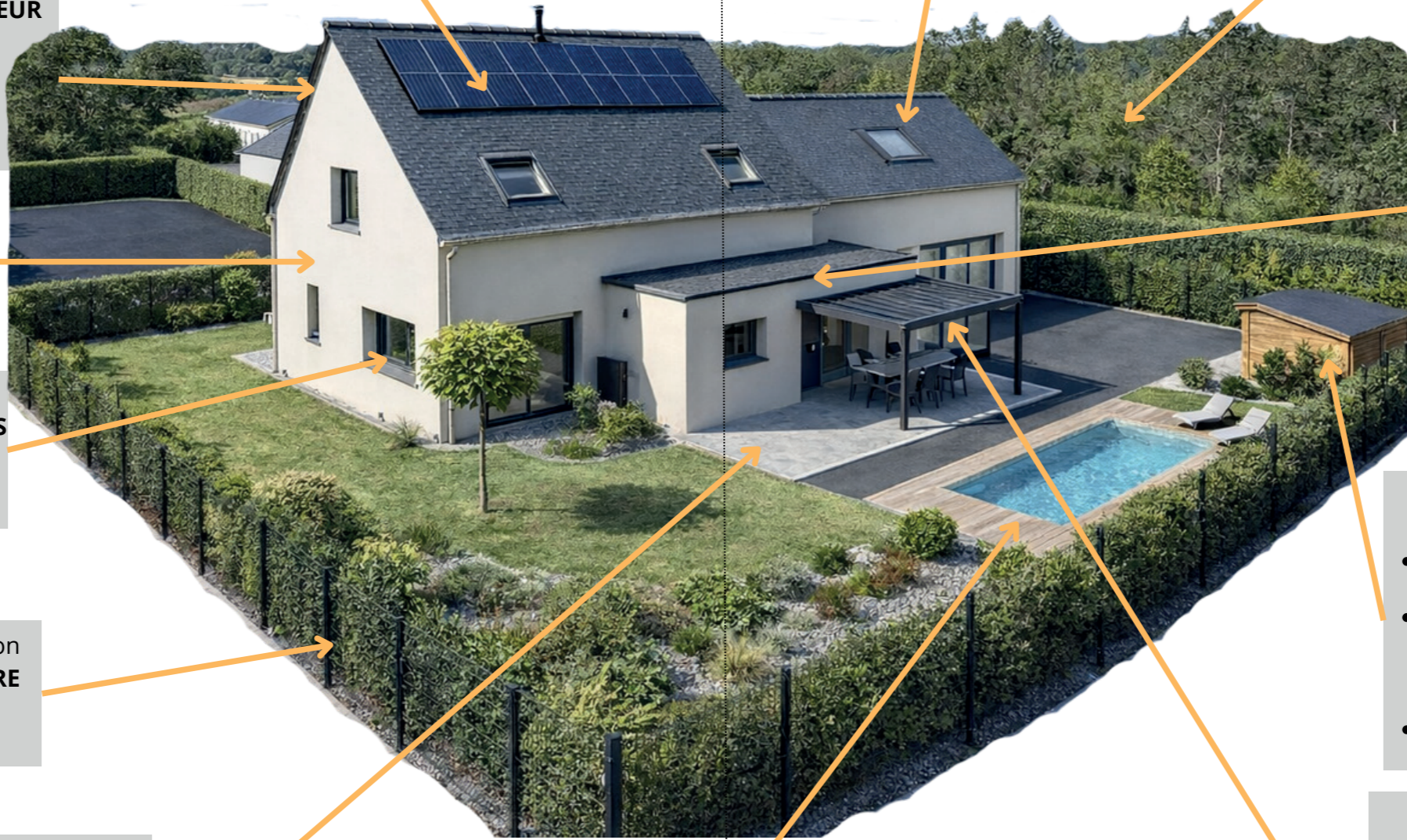
Enterrée ou Hors Sol **couverte**

- < à 1m80 de haut **DP**
- > à 1m80 de haut **PC**

PERGOLA COUVERTE ou NON
 CARPORT OU ABRI BOIS

- < 5m² **0**
- De 5m² à 20m² (40m² en zone
Urbaine) **DP**
- >20m² (40m² en zone Urbaine)
PC

DEMOLITIONS Les démolitions
 sont soumises à déclaration



A LA DÉCOUVERTE DU MONDE AGRICOLE !



Quiz sur le monde agricole (pour petits et grands !)

1- Quel est la période des semis de blé ?



- a) 15 août - 15 septembre
- b) 15 octobre - 15 novembre
- c) 15 avril - 15 mai

2- Quel est le nombre moyen de grains sur un épi de maïs ?



- a) 50 grains
- b) 10 000 grains
- c) 400 grains

3- Quelle est la durée de couvain nécessaire pour qu'un poussin naisse ?



- a) 21 jours
- b) 2 mois
- c) 6 semaines

4- Que boit la vache ?



- a) Du lait
- b) De l'eau

5- Quelle est la saison de récolte du maïs ?



- a) 15 décembre - 15 janvier
- b) 1^{er} août - 1^{er} septembre
- c) 15 septembre - 15 octobre

6- Quelle est la vitesse maximale d'un tracteur ?



- a) 27 km/h
- b) 53 km/h
- c) 45 km/h

LE SAVIEZ-VOUS ?

Lorsque les eaux usées sont traitées dans les stations d'épuration, les résidus solides, appelés « boues », sont, pour la plupart, revalorisés par nos agriculteurs.

Les entreprises agricoles épandent les boues des stations d'épuration dans leurs champs. C'est pourquoi il est important de ne pas mettre de métaux lourds dans les égouts, car ils contiennent de nombreux produits chimiques.

Réponses : 1-B ; 2-C ; 3-A ; 4-b ; 5-c ; 6-B



Détection d'un nid de frelons asiatique sur la propriété, que faire ?

Le particulier contacte la FGDON par téléphone ou par mail :

T. 09 75 53 57 91
secretariat@fgdon35.fr

FGDON intervient directement ou fait appel à un intervenant extérieur mandaté.



PROGRAMME BREIZH BOCAGE



Vous êtes intéressé par la plantation de haies bocagères ? Le programme Breizh Bocage entame dès maintenant sa nouvelle campagne pour l'hiver 2026-2027 sur le territoire de la commune.

Il s'agit d'un programme visant à restaurer le bocage par la plantation de haies et la réalisation de talus en milieu agricole. L'objectif est de répondre aux multiples enjeux actuels notamment préserver la qualité de l'eau, lutter contre l'érosion des sols, protéger les cultures et le bétail des aléas climatiques, favoriser la biodiversité et les auxiliaires de cultures, ou fournir du bois-énergie. Ce programme s'adresse en priorité aux exploitants agricoles mais aussi aux collectivités et propriétaires fonciers volontaires pour réaliser des aménagements bocagers sur leurs parcelles agricoles. La réalisation de talus, la fourniture de plants et de protections, la plantation, le paillage ainsi qu'un débroussaillage deux ans après la plantation sont pris en charge par le programme Breizh Bocage. Il sera demandé au bénéficiaire d'effectuer les travaux de préparation du sol avant la plantation. Un projet de 200 mètres linéaires minimum en milieu agricole ou adjacent est nécessaire afin de pouvoir être accompagné par le programme Breizh Bocage. Animé par l'EPTB Eaux & Vilaine, ce programme est financé par des fonds européens (FEADER), l'Agence de l'eau Loire-Bretagne, le Conseil Régional de Bretagne, le Département d'Ille-et-Vilaine et l'EPTB Eaux & Vilaine.

Si vous souhaitez plus de renseignements sur ce programme ou si vous êtes intéressé par un diagnostic bocager de vos parcelles en vue de travaux d'aménagements bocagers, vous pouvez contacter l'animatrice bocage Camille LEMBLÉ par mail à camille.lemble@eaux-et-vilaine.bzh ou au 06 03 33 85 02.



L'ÉPICERIE SE RENOUVELLE !

« C'est avec beaucoup d'enthousiasme que je reprends aujourd'hui l'épicerie du bourg, à la suite de Catherine. Après mon parcours professionnel, j'avais envie de retrouver des valeurs de proximité et, convaincue de l'importance de la vie locale, j'ai souhaité m'investir dans ce commerce essentiel à la commune et à ses habitants.

Vous y retrouverez tous les produits d'épicerie que vous connaissez, ainsi que ceux que vous appréciez déjà : fromages à la coupe, miel, saucissons d'Auvergne, pain, galettes et crêpes, sans oublier le poisson du vendredi et les poulets rôtis du dimanche. Les services seront également maintenus, avec notamment La Poste, le retrait d'espèces pour le Crédit Agricole et la gestion des colis.

Que vous soyez habitants de longue date ou nouveaux arrivants, ce commerce est aussi le vôtre, vos besoins et vos envies seront précieux pour faire évoluer ensemble l'épicerie au fil du temps. Je serai ravie de vous accueillir prochainement. »

Bénédicte



HAPPYZ'ELLES

Ce nom vous rappelle sûrement la paire de chaussettes colorées que vous avez achetée à la porte ouverte de la ferme de la Mottais ou encore au marché de Noël !

Happyz'elles, c'est avant tout 3 femmes au cœur immense, au courage indéniable et à la générosité inspirante.

Virginie Gérard (gosnéenne), Hélène Belloir et Émilie Bannier (liffréennes et anciennes gosnéennes) se sont unies autour d'un rêve commun : rejoindre **la Sénégalzelle 2026**.

Chargées de leur 138 kg de matériel scolaire, elles prennent la direction de Simal au Sénégal en février dernier. Elles participent ainsi à cette course 100%

féminine au cours de laquelle une action solidaire scolaire est menée et ce, depuis presque 20 ans. Chaque étape a pour lieu d'arrivée une école. 1753 enfants ont ainsi pu recevoir des fournitures scolaires.

C'est tout autant voire plus de sourires partagés avec nos Happyz'elles et, n'en doutons pas, des émotions gravées à jamais dans leurs cœurs.

Merci à vous 3 de nous avoir fait vivre cette belle aventure.



CAPUCINE PRIMAULT

Vous connaissez Capucine ? Jeune judokate gosnéenne de 14 ans, elle pratique le judo depuis ses 6 ans. Après huit années d'entraînement et plusieurs podiums en championnat d'Ille-et-Vilaine, puis une participation au championnat de Bretagne, elle a franchi un cap cette saison. Sa participation au tournoi de Cesson-Sévigné lui a ouvert les portes de la Coupe de France individuelle minimes qui se tenait le 22 mars 2026 à Villebon-sur-Yvette, en région parisienne.

En -70 kg, elle remporte son premier combat avant de s'incliner en 16e de finale, un excellent résultat pour cette première participation à une compétition nationale. Sereine, consciente du niveau et de la chance d'être présente, elle retient surtout une expérience très enrichissante.

Attachée à son club (J.C Liffré) et à son coach qu'elle remercie pour son soutien et ses conseils, Capucine souligne l'importance de l'ambiance et du plaisir. Elle poursuit son parcours avec une ambition : continuer de progresser pour pouvoir revivre cette belle aventure. Prochaines étapes : la ceinture marron en fin d'année et d'ici 3-4 ans, la noire.

On lui laisse une belle continuation dans sa carrière de judokate et beaucoup de plaisir !



DAMIEN GILLET

A 19 ans, Damien Gillet est le plus jeune sélectionné en équipe de France U24 de hockey subaquatique. Il participe aux championnats du Monde de sa catégorie du 16 au 25 juillet à Gebze en Turquie. Ayant grandi à Gosné, Damien poursuit aujourd'hui ses études à Nantes où il continue de pratiquer ce sport atypique.

Pourquoi le hockey subaquatique ?

Après des essais dans différents sports, notamment à Gosné, badminton, tennis, rugby, j'ai finalement essayé à 14 ans un entraînement à l'école de hockey du Rennes Sports Sous Marins à Bréquigny. Mes 2 parents pratiquant ce sport, je les avais souvent accompagnés à des compétitions. Malgré la période de COVID, j'ai vite apprécié le sport et l'ambiance au club.

En quoi consiste ton entraînement ?

Ce sport requiert des capacités de palmage et d'apnées courtes mais très répétées, il y a une partie physique de nage (palmage) et d'apnée à développer. Il faut ensuite travailler sa gestuelle, le palet est dirigé à l'aide d'une petite crosse et enfin son positionnement de jeu dans l'équipe.



Un complément de course et de renforcement musculaire est nécessaire. Le travail en équipe est réalisé lors des stages de l'équipe de France, accompagnée d'un peu de préparation mentale.

Quel est ton objectif ?

Remporter la médaille d'or est le rêve de toute l'équipe. Il faudra être solide face à la Nouvelle Zélande, meilleure nation mondiale chez les jeunes, mais aussi face aux Turcs qui seront sûrement forts à domicile.

ESG VOLLEY-BALL

L'équipe de première division, créée cette saison, finit 6^{ème} sur 8. Une belle performance alors que plusieurs joueurs découvraient le volley. L'équipe honneur se maintient. L'équipe excellence se classe en milieu de tableau, au pied du podium.

Nous pouvons retenir une saison riche avec un bel investissement des licenciés et bénévoles que nous remercions.

Une première ! Une soirée repas dansant a été organisée le 18 avril : certains de nos licenciés ont assuré 2h de concert. Nous avons pu poursuivre la soirée en dansant.

Notre tournoi annuel a eu lieu le vendredi 5 juin à partir de 20h00 à la salle des sports de Gosné. Ouvert à tous, chacun a pu participer que ce soit pour jouer ou profiter de la restauration-buvette sur place.

A noter, les entraînements se poursuivent jusqu'à fin juillet les mercredis soir à 20h30. N'hésitez pas à venir tester ! Il y a TOUS niveaux.



Vous pouvez nous suivre sur Facebook ou Instagram : Entente Sportive Gosnéenne

BADMINTON CLUB

Le Badminton Club de Gosné, c'est la passion du volant dès 7 ans !

La saison s'anime avec les tournois « After Work », « Promo Bad » et l'Open du 7 décembre. Temps fort du printemps : le tournoi loisir est ouvert à tous (licenciés ou non), et vous permet de tester le double mixte ou parent/enfant ! En mai, les élèves de l'école Jeanne-Marie Lebossé (CE1 au CM2) ont aussi découvert le badminton. Entre la réussite de nos jeunes sur les podiums départementaux et ces moments de partage, l'esprit du club est plus fort que jamais. Rejoignez-nous !



US GOSNÉ



Une nouvelle demi-finale

Pour la 2nde fois de leur histoire, les Seniors A ont atteint les demi-finales de la Coupe Maxime Portier, coupe départementale réservée aux équipes évoluant en région.

Le parcours a mis les nerfs des joueurs, des dirigeants et des supporters à rude épreuve ; à chaque tour la qualification se jouait lors de la séance de tirs au but.

Irodouer (R3), Le Rheu (R3), Pacé (R2), Guichen (R2), Bruz B (D1) et Saint-Grégoire B (D1) se sont cassés les dents sur notre portier : Antoine CHESNEL et nos tireurs ont réussi à ajuster la mire pour se qualifier. Comme lors de la saison 2023-2024, l'AS Vitré B (R2) s'est de nouveau présentée face à nous. Malheureusement, malgré le soutien d'un public venu en nombre, les Vitréens ont mis fin au parcours des Gosnéens en s'imposant 3 à 0. Malgré cette élimination aux portes de la finale, nos Gosnéens peuvent être fiers de leur parcours.

Foot en marchant : Finale départementale

Le dimanche 19 avril, la section Foot en Marchant se déplaçait à Guipry Messac pour disputer les finales départementales. Deux équipes étaient engagées : une en homme plus de 50 (H50) et l'autre en loisirs où le classement repose autant sur les valeurs sportives que sur l'inclusion et la diversité. Et une nouvelle fois, la section devrait représenter l'Ille-et-Vilaine à Baud le 3 mai pour la finale régionale.

Si tu es intéressé, pour reprendre une activité sportive, n'hésites pas à venir nous rencontrer le dimanche matin à partir de 10 h 00.

Nouvelle saison

Une nouvelle saison va bientôt débuter. Alors si tu souhaites faire de nouvelles connaissances, donner un peu de temps, jouer, encadrer, arbitrer, il y aura toujours une place pour toi.

Le club t'accompagnera si tu souhaites également suivre des formations.

Festivités

Pour la fin de saison, le club a organisé son repas le samedi 6 juin. La journée découverte aura lieu le 4 juillet à partir de 15 h 00 au terrain des sports.



**TENNIS CLUB
DE GOSNÉ**



Fin de la saison hivernale, cap sur le printemps

Notre équipe engagée pour les Championnats Seniors Hiver a porté fièrement les couleurs de la commune sur les terrains du département. Nous retiendrons surtout la cohésion du groupe et le plaisir de se retrouver. Avec l'arrivée des beaux jours, place à la Spring Cup ! C'est l'occasion pour nos adhérents de se confronter à d'autres clubs dans une ambiance chaleureuse et de peaufiner sa technique.

Le printemps marque aussi le début des championnats pour nos jeunes joueurs permis cette année grâce à des ententes avec les clubs voisins. Ce fonctionnement permet de former des équipes complètes dans toutes les catégories d'âge, de multiplier les rencontres et de renforcer les liens entre joueurs, tout en garantissant un encadrement de qualité.

Bravo à tous nos compétiteurs de porter ces couleurs communes sur les courts voisins et pour leur fair-play !

Vous souhaitez rejoindre le club ou inscrire vos enfants pour la saison prochaine ? Rendez-vous au forum des associations !

**COUESNON
REMISE EN FORME**

Une association pour le bien-être de tous (les + de 18 ans)

Chacun à son rythme, chacun en fonction de ses capacités physiques

Quelques chiffres sur notre association :

- L'année dernière, CRF a fêté son **vingtième** anniversaire.
- **60 €** pour l'adhésion, avec une réduction progressive au cours de l'année
- **13h30** d'ouverture chaque semaine
- **9** appareils pour l'entraînement cardio.

**LES GAIS
RANDONNEURS**

Rejoignez-nous au club de marche qui propose toute l'année un programme de sorties variées. Partagez de bons moments entre randonneurs et profitez de nos balades dynamiques pour vous ressourcer.

Nous randonnons en forêt de Liffré, de Rennes, de St-Aubin-du-Cormier et sur les chemins balisés.

Pour le côté convivial, nous organisons la bûche de Noël, la galette des Rois et un repas courant mars.

Les frais sont : l'adhésion annuelle et de bonnes chaussures.

Départ tous les lundis à 14h sur le parking de la salle des fêtes puis en covoiturage éventuellement.



- **11** équipements pour le développement musculaire.
- **9** volontaires ont été formés aux gestes qui sauvent (GQS) et à l'usage des machines.
- **80** membres

La salle, à l'intérieur du complexe sportif de Gosné, est accessible du premier lundi de septembre jusqu'au 30 juin, à l'exception d'une semaine pendant Noël.

Heures d'ouverture :
De 10h30 à midi le lundi.
De 17h30 à 20h le mardi.
De 17h30 à 21h, mercredi.
De 17h30 à 20, jeudi.
Le vendredi, de 17h30 à 19h30.
Le dimanche de 10h à 11h30

UNC

Générale de l'UNC Gosné ; une vingtaine d'adhérents étaient présents. Les rapports moraux et financiers ont été votés à l'unanimité en plus du tiers sortant, composé d'Yves DESCORMIERS et de Louis CHESNEL.

Le repas annuel est prévu le 4 juillet 2026 à la salle des fêtes et une sortie journalière est en pleine discussion pour début juin !

Le pot de l'amitié et du souvenir a clôturé l'assemblée pour un moment convivial et chaleureux !



COMITÉ DES FÊTES

C'est au printemps que l'activité du Comité des Fêtes de Gosné est la plus intense.

La saison débute par la désormais traditionnelle Chasse aux œufs. Pour sa 3ème édition, une version adulte est venue enrichir l'animation habituellement réservée aux enfants. Cette nouvelle édition a réuni près de 150 participants, dont une quarantaine d'adultes.

La traditionnelle fête de Gosné, portée par sa braderie tant attendue, ses animations variées proposées par les associations locales et son exposition de voitures anciennes a, une nouvelle fois, animé nos rues. Cette année, une nouveauté a marqué les esprits :

les déambulations festives d'une fanfare, une première pour la commune !

Le succès est au rendez-vous avec des chiffres éloquentes : 100 bradeurs, 25 voitures exposées, et pas moins 900 galettes-saucisses dégustées. Grâce à votre générosité, 205 € ont été collectés au profit de l'association Myosotis 35. Nous profitons de cet article pour remercier toutes les personnes ayant contribué au succès de cette manifestation : bénévoles, sponsors, mairie, associations partenaires, bradeurs et visiteurs bien sûr !

Pour clôturer la saison en beauté, la Fête de la Musique, qui a pris ses quartiers à la Margerie pour plus de convivialité, a une nouvelle fois séduit le

CLUB DU BON ACCUEIL

En ce vendredi 30 janvier, s'est tenue l'assemblée générale du club, qui a réuni 70 adhérents. Un nouveau bureau a été élu :

- président : Michel CAGNIART
- trésorière : Nelly GUYOT
- adjoint : Louis CHESNEL
- secrétaire : Dominique DONNET
- membres : Marcel MALLECOT, Colette HERROUET et Thérèse SERRAND.

Leur objectif ? Maintenir cette bonne ambiance entre séniors au travers des 2 repas annuels et peut-être une sortie à la journée ?? A voir !

Après un repas délicieux et les chansons interprétées par les meilleurs, l'après-midi s'est prolongé en dansant.



public. Après la prestation des enfants de l'Orchestre à l'école, Yep, un duo guitare-voix aux sonorités Pop puis Les Wink's, un groupe résolument Rock ont occupé la scène. Nouveauté 2026 : un feu d'artifice est venu illuminer le ciel de Gosné pour le plaisir des petits et des grands.



Chasse aux œufs

Retrouvez les contacts des associations page 33

GOSNÉ BOUGE

LE CALENDRIER DES FESTIVITÉS 2026

JUILLET

Samedi 4
Repas
UNC-AFN
Salle des Fêtes

Mardi 14
Concours de palets
Amicale des palétistes
Terrain des Sports

AOÛT

Vendredi 28
Cinéma Plein Air
Commune /
Comité des fêtes
Margerie/ Salle des Sports

SEPTEMBRE

Vendredi 4
Forum associations
Commune
Salle des sports

Samedi 12
Classes 6
Jeunes 20 ans
Salle des Fêtes

Samedi 19
Repas
Club Bon Accueil
Salle des Fêtes

OCTOBRE

Dimanche 11
Après-midi Jeux
Ludigo
Mozaïc

NOVEMBRE

Mercredi 11
Commémoration 18
UNC-AFN/ Commune
Maison des Services

Samedi 14
Boom
APE /École Nominoë
Salle des Fêtes

Dimanche 29
Marché de Noël
Comité des fêtes
Salle des Fêtes

DÉCEMBRE

Samedi 5
Repas
Happy-Cook
Salle des Fêtes

Samedi 12
Spectacle
APEL/École JML
Salle des Fêtes

Lundi 14
Bûche de Noël
Gais Randonneurs
Maison des Services

Vendredi 18
Arbre Noël 2 écoles
Commune
Salle des Fêtes

Samedi 19
Tournoi de futsal
US GOSNÉ
Salle des sports

Vendredi 4 septembre : Forum des Associations

Ne manquez pas notre traditionnel Forum des Associations ! C'est l'occasion idéale de découvrir le tissu associatif dynamique de notre commune, et pourquoi pas, de se lancer dans une nouvelle activité, ou rejoindre une association, elles sont toujours en recherches de bénévoles ! Venez rencontrer les bénévoles et poser toutes vos questions. Profitez de ce moment convivial pour faire le plein d'idées et finaliser vos inscriptions pour l'année à venir.

Entrée libre et gratuite – A partir de 17h

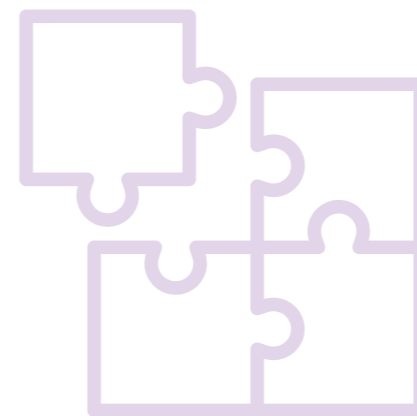


Vendredi 28 août : Cinéma plein air

Cet été, notre cinéma plein air vous invite à découvrir Un p'tit truc en plus, le phénomène d'Artus qui a bouleversé le box-office. Cette comédie irrésistible et profondément humaine suit l'histoire

de deux braqueurs en cavale qui trouvent la plus improbable des planques : une colonie de vacances pour jeunes adultes en situation de handicap. Porté par un casting d'une authenticité rare, le film évite tous les clichés pour nous offrir un shoot de rires, de tendresse et de bienveillance. Venez partager cette parenthèse magique, drôle et bouleversante, qui fait un bien fou au moral. Prenez vos plaids, l'émotion vous attend sur grand écran !

Entrée libre et gratuite – rendez-vous à 20h30 sur le site de la Margerie ou à la Salle des Sports (en fonction de la météo !)



ASSOCIATIONS SCOLAIRES

A.P.E. (École publique)
Mailis SOLLIEC
aaepagosne35@gmail.com

APEL (École privée)
Hélène DEVY
apelgosne@gmail.com

OGEC (École privée)
Boris BERTHAULT
T. 09 52 22 56 57
ecolepriveegosne@wanadoo.fr

CULTURE - DÉTENTE SOLIDARITÉ

CLUB DU BON ACCUEIL (3^e âge)
Michel CAGNIART
P. 06 04 17 06 44
cagniart.michel35@gmail.com

LES COMÉDIENS D'OUÉE
Nicole HALLOU
T. 06 42 05 84 19
charles.hallou@wanadoo.fr

COMITÉ DES FÊTES
Laurent SYLVESTRE
cdfgosne@gmail.com

GOSNÉ SOLIDARITÉ
Franck ORAIN
T. 09 54 85 11 74
franck.orain@free.fr

K'HOME À LA MAISON
Maxime BENOIST
P. 06 83 90 82 74
khomealamaison35@gmail.com



LE BOTTIN

LES ASSOCIATIONS GOSNÉENNES

TRAVAUX MANUELS

Marie-Ange LEROUX
T. 02 99 66 32 50
P. 06 72 64 23 75 (Mme FRITEAU)

UNC AFN Soldats de France

Michel CAGNIART
P. 06 04 17 06 44
cagniart.michel35@gmail.com

LES POUPALAPROUE

Michel SALGUES
P. 06 26 38 46 49
P. 07 78 07 39 05
michel.salgues01@orange.fr

MAB (Histoire de la Bretagne)

Jean-Loup LE CUFF
P. 06 86 54 32 73
mabkuff@hotmail.fr

SOS FAONS

Arnaud REPESSE
P. 06 38 83 21 06
arnaud.repesse@gmail.com

SPORT - DÉTENTE

ACCA (chasse)

Arnaud REPESSE
P. 06 38 83 21 06
arnaud.repesse@gmail.com

AMICALE DES PALÉTISTES

Claude SERRAND
P. 06 32 70 25 53
serrandclaudio@orange.fr

ATTELAGES D'OUÉE

Jean Pierre ROBINARD
P. 06 71 63 47 77

BCG (badminton)

Laurent FRIOB
P. 06 35 92 77 31
contact@badgosne.com

COUESNON REMISE EN FORME (muscultation)

Anthony JOURDAN
crfgosne@outlook.fr

CLUB CYNOPHILE (éducation)

Bruno MORIN
P. 06 41 43 08 46
ccgosne35140@gmail.com

LES EQUIMAGNIAQUES (association équestre)

Sophie REISSIER
P. 06 17 99 59 45

ESG Volley-ball

Sophie DUPAS
P. 06 31 06 23 53
volley.gosneESG@gmail.com

GAIS RANDONNEURS (marche)

Simone BATAIS
P. 07 83 81 16 79

FIT'GYM

Julie MONTEBAULT
P. 06 07 57 67 52
fitgymgosne@gmail.com

HAPPY COOK (association équestre)

Eva PRIOUL
P. 06 40 87 47 52
happycook35140@gmail.com

PÊCHEURS DE L'ÉTANG D'OUÉE

Jean-Pierre CHATELLIER
P. 06 84 44 22 13
jean-pierrechattel@orange.fr

PLÉNITUDE (yoga)

Sylvie LEMONNIER
T. 06 26 63 39 10
yogaplenitude35@gmail.com

TENNIS

Sébastien MONVOISIN
P. 06 61 46 60 08
tcgosne@gmail.com

USG (football)

Olivier LESAGE
P. 06 70 93 46 02
4520760@gmail.com

RENDEZ-VOUS AVEC LES ÉLUS(ES)

M. David VEILLAUD, Maire**Mme Carole GILLET,**
1^{ère} adjointe au Maire
Affaires générales, Affaires scolaires
& périscolaires, Restauration scolaire,
Vie associative et sportive, Gestion
du personnel**M. Bruno MORIN,**
2^e Adjoint au Maire
Suivi des travaux, services
techniques, Bâtiments Communaux,
Sécurité, Cimetière**Mme Marie-Hélène LE CUFF,**
3^{ème} adjointe au Maire
Vie culturelle, médiathèque-
ludothèque, Conseil Municipal des
Enfants**M. Thierry HAVARD,**
4^{ème} Adjoint au Maire
Urbanisme, Affaires agricoles,
Réseaux et voiries, Délégué auprès
du SMICTOM**M. Gérard SERRA,**
Conseiller municipal délégué
Finances, Economie générale**M. Didier BLOT,**
Conseiller municipal délégué
Seniors - services à la personne,
Maison des Services**Mme Jessica VISCART,**
Conseillère municipale déléguée
Environnement-cadre de vie,
Communication*Vous pouvez solliciter un
RDV en vous adressant au
secrétariat de la Mairie.*

À VOTRE SERVICE

**PÔLE DE SERVICES
DE PROXIMITÉ**
3 rue de la libération 35140
ST-AUBIN-DU-CORMIER
T. 02 23 42 42 10
Sur RDV préalable**FRANCE SERVICES**
T. 02 23 42 42 13**CDAS des Marchés
de Bretagne**
T. 02 22 93 64 60
- Assistantes sociales
- Permanences RSA**PAE**
(Point Accueil Emploi)
T. 02 23 42 42 10**WEKER-Mission locale**
Après orientation PAE**CIDFF**
Après orientation PAE**AIFP**
Après orientation PAE**CLIC MAIA**
T. 02 99 98 60 23**SAVS**
T. 02 99 94 51 28**Avocat**
T. 02 23 42 42 10**Conciliateur de justice**
T. 02 23 42 42 10**Architecte Conseil**
T. 02 99 68 31 31**PÔLE ENFANCE**
19 rue Leclerc 35140
ST-AUBIN-DU-CORMIER
T. 02 99 39 15 16**Consultations PMI
et puériculture**
T. 02 99 97 88 66**RPE (Relais Petite
Enfance)**
T. 02 99 68 31 31**PAROISSE**
Père Damien
Presbytère
8 rue aux Chevaux 35140
ST-AUBIN-DU-CORMIER
T. 02 99 39 11 62
staubinducouesnon
@hotmail.fr**Décès**
> Pour le glas et la
préparation de la
célébration :
M. et Mme Loïc Girard
T. 02 99 66 32 92Pour les autres
célébrations :
s'adresser au prêtre
de la paroisse

AIS 35

**Une permanence
pour les victimes
d'infractions pénales**Le 2^e mercredi de chaque
mois, AIS 35 tient une per-
manence dans les locaux de
la brigade de gendarmerie de
St-Aubin-du-Cormier (9h-12h)
dans le cadre du volet « aide
aux victimes ».

Contact : P. 06 51 29 98 56

SERVICES COMMUNAUX

MAIRIE CCAS

Place du Calvaire
T. 02 99 66 32 08
mairie@gosne.fr**Lundi** : 9h-12h**Mardi** : 9h-12h**Mercredi** : 9h-12h**Judi** : 9h-12h**Vendredi** :
9h-12h et 14h-17h**Rendez-vous possible
en dehors de ces
horaires****AGENCE POSTALE**
Epicierie et services
5 place de l'Église
T. 02 99 66 37 53**MEDIATHEQUE MOZAÏC**
Place du Calvaire
T. 02 99 66 35 17
mediatheque@gosne.fr**CENTRE PÉRISCOLAIRE**
2 rue Buissonnière
T. 02 99 66 34 54
P. 06 78 92 23 74**ÉCOLE JEANNE MARIE
LEBOSSÉ**
7 rue de la Lande d'Ouée
T. 02 99 66 31 82
eco35.j-m-lebosse.gosne@
enseignement-catholique.
bzh**ÉCOLE NOMINOË**
2 rue Buissonnière
T. 02 99 66 34 87
ecole.0350267a@ac-rennes.fr**LUDOTHÈQUE LUDIGO**
MOZAÏC - Place du Calvaire
ludigo@gosne.fr**MAISON DES SERVICES**
6 rue Buissonnière
T. 02 99 69 78 68
P. 07 63 49 12 54
maisondesservices@gosne.fr**RESTAURANT
MUNICIPAL**
2 rue Buissonnière
T. 02 99 66 34 56**SALLE ASSOCIATIVE**
Rue du Stade
T. 02 99 66 35 29**SALLE DES FÊTES**
13 rue de la Futaie
T. 02 99 66 35 76
(point-phone)**SALLE DES SPORTS**
Rue du stade
T. 02 99 66 32 73

SERVICES COMMUNAUTAIRES

24 rue la Fontaine 35340 LIFFRÉ - T. 02 99 68 31 31 - Fax. 02 22 44 73 66

Actions animations seniors
T. 02 99 68 31 49
animation.seniors@liffré-cormier.fr**Pôle maintien à domicile (SAAD)**
T. 02 99 68 31 49
saad@liffré-cormier.fr**Transport à la demande**
T. 02 99 55 60 00 (réservation)
contact@liffré-cormier.fr**Point accueil emploi**
3 rue de la Libération
35140 St-Aubin-du-Cormier
T. 02 23 42 42 10
pae.saintaubinducormier
@liffré-cormier.fr**Service petite enfance**
T. 02 99 68 31 31
cias@liffré-cormier.fr**Espaces jeux - RPE**
T. 02 99 68 43 03
P. 06 17 35 31 53
ripame@liffré-cormier.fr**Multi Accueil
Com 3 Pommes**
19 rue Leclerc 35140
ST-AUBIN-DU-CORMIER
T. 02 99 39 70 35
com3pommes@orange.fr**Halte Garderie**
18 rue du Stade 35140
ST-AUBIN-DU-CORMIER
P. 06 01 79 83 65
romane.vely@liffré-cormier.fr**Service enfance jeunesse**
T. 02 99 68 31 31
jeunesse@liffré-cormier.fr**Accueil de loisirs**
2 rue Buissonnière 35140 GOSNÉ
T. 02 99 66 34 54
P. 06 78 92 23 74
alshgosne@liffré-cormier.fr**Espace Jeunes**
1 rue de l'Illet 35140 GOSNÉ
T. 02 99 33 26 73
P. 06 43 42 16 23
ejgosne@liffré-cormier.fr**Service des sports**
T. 02 99 68 31 31
animation.sportive@liffré-cormier.fr**Lutte frelons asiatiques**
T. 02 99 68 31 31
contact@liffré-cormier.fr**Spnac**
T. 02 99 68 31 31
contact@liffré-cormier.fr

FRANCE SERVICES

**Les vendredis
(semaines impaires)
14h à 17h**Rendez-vous préalable
au Pôle service de proximité :
T. 02 23 42 42 13

SERVICES PUBLICS

ADIL 35
Information gratuite
logement
22 Rue Poullain Duparc
35000 RENNES
T. 02 99 78 27 27**ALEC du Pays de
Rennes**
104 Bd Georges
Clemenceau
35200 RENNES
T. 02 99 35 23 50**AQUALIA**
(réseau d'eau potable)
02 23 08 01 89
agence.liffré@aqualia.com**CAF**
Cours des Alliés
35028 RENNES cedex 9
T. 0810 25 35 10**CDAS des Marchés
de Bretagne**
Espace Social Culturel
Commun
1 rue Albert Camus
St Brice en Coglès
35460 MAEN ROCH**CLIC HAUTE BRETAGNE**
Antenne MDPH
88 rue de la Forêt
35300 FOGÈRES
T. 02 99 98 60 23**CONSEIL
DÉPARTEMENTAL**
Hôtel du Département
1 avenue de la Préfecture
35042 RENNES cedex
T. 02 99 02 35 35**CONSEIL RÉGIONAL**
283 Avenue du Général
Patton 35000 RENNES
T. 02 99 27 10 10**CPAM**
Cours des Alliés
35024 RENNES cedex
T. 0 811 70 36 46**CARSAT**
236 rue de Chateaugiron
35030 RENNES Cedex 9
T. 0821 10 35 35**DDTM**
le Morgat - 12 rue Maurice
Fabre - CS 23167
35031 Rennes cedex
T. 02 90 02 32 00**DIRO**
3 rue d'Armorique 35140
ST-AUBIN-DU CORMIER
T. 02 99 45 16 00**ENEDIS 24h/24
Dépannage**
T. 09 72 67 50 35**GRDF - Urgence sécurité
Gaz Dépannage :**
T. 0800 473 333**GENDARMERIE**
15 rue de Rennes 35140
ST-AUBIN-DU-CORMIER
T. 02 99 39 10 07**HÔTEL DES FINANCES**
1 rue Bad Munstereifel
BP 551
35305 FOGÈRES cedex
T. 02 99 17 25 00**FRANCE TRAVAIL**
15 rue hippolyte rehault
BP 50422 - 35304
FOGÈRES
T. 39 49**PRÉFECTURE**
81 Bd d'Armorique
35026 RENNES Cedex 9
T. 0800 71 36 35**SAUR**
6 avenue des Platanes
35310 MORDELLES
T. 02 78 51 80 09
(dépannages/Urgences)
(AC - Assainissement Collectif)
T. 02 99 69 86 41
(ANC - Assainissement Non
Collectif)**WWSMICTOM**
ZA de l'Aumallerie
35133 JAVENÉ
T. 02 99 94 34 58**SPA**
Refuge "Bonne Fontaine"
35133 ROMAGNÉ
T. 02 99 98 89 67**TRÉSORERIE LIFFRÉ**
Place de la République
35340 LIFFRÉ
T. 02 99 68 31 22**TRÉSORERIE**
1 rue Bad Munstereifel
CS 10605 - 35306
FOGÈRES
T. 02 99 99 78 40

DÉCHETTERIE

ZAC de la Mottais 2
SAINT-AUBIN-DU-CORMIER
(carte obligatoire)**Du lundi au samedi :**
9h-12h et 14h-18h
FERME LE MARDI

COIFFURE À DOMICILE
Femme - Homme - Enfant
• Coupe • Permanente • Couleur • Mèches

Coif'ici

Morgane 06 87 17 82 73
www.coiffeuse-domicile-35.fr

eclozh.
expertise comptable et conseil

Artisans, commerçants,
professions libérales, entrepreneurs :

Bénéficiez d'un accompagnement
local pour votre activité.

Une question ? Un projet ?
Contactez-nous dès maintenant !

Facturation électronique :
un accompagnement complet pour réussir
la transition numérique et la digitalisation
de votre entreprise.

- ▶ Pilotage d'entreprise
- ▶ Conseil en gestion et organisation
- ▶ Création d'entreprise
- ▶ Gestion comptable, fiscale et sociale

02 23 27 93 79
contact@eclozh.fr
14 Bas Rocher 35140 Gosné
www.eclozh.fr

LES PROFESSIONNELS DE SANTÉ

LE BOTTIN

GOSNÉ

INFIRMIERS

4 rue Buissonnière

au RDC :

DESHAYES Maud et HAMON Violaine
P.06 61 00 92 88

1^{er} Etage :

BENAIS Morgane et JOURAND Sonia
P.06 43 43 38 96

MASSEURS KINÉSITHÉRAPEUTES

BARBARIT Marylène
4 rue Buissonnière
T. 02 99 66 34 13

SAPORITO Sébastien
4 rue Buissonnière
T. 02 99 66 34 13

MÉDECINS

BALLET Martin
4A rue Buissonnière
T. 09 72 17 26 92

INESTA Ségolène
4 rue Buissonnière
T. 09 72 53 98 24

OSTÉOPATHE

KOSTUR Nastassia
6 rue des Mésanges
T.02 99 66 36 04
P.06 12 48 13 56

TAXI-POMPES FUNÈBRES

TAXI REPESE TREHOUR
1 rue des Châtaigniers
T. 02 99 66 34 67
P. 06 81 89 97 81
P. 06 86 86 36 60

ORTHOPHONISTE

SALAÛN Marie-Laure
4 rue buissonnière
P. 06 43 47 20 15

DENTISTES

4A Rue Buissonnière
DALKHADOV Adam
LEMERY Valentin
T.02 30 96 38 53

AMBULANCES

LIFFRÉ

LIFFRÉENNES : 02 99 68 62 80

ST-AUBIN-DU-CORMIER

SAINT AUBINAISE : 02 99 39 12 91

LABORATOIRES

LIFFRÉ

DESBORDES : 02 99 68 42 42
LAINE : 02 99 23 53 61

ST-AUBIN-DU-CORMIER

BIOLAM : 02 99 13 37 40

ORTHODONTISTE

LIFFRÉ

DUCROZ : 02 99 23 54 54
MERLY : 02 99 23 54 54

ORTHOPTISTE/OPHTALMOLOGUE

LIFFRÉ

TORRE : 09 73 51 72 21

ST-AUBIN-DU-CORMIER

CABINET ST AUBIN : 02 99 84 01 86
disponible aussi en télé consultation

PÉDICURES PODOLOGUES

LA BOUËXIÈRE

GELY/BONNOUVRIER : 02 99 62 65 53

LIFFRÉ

SALIOU/CADEAU : 02 99 68 65 49
Ct podologie : 02 99 68 59 10
YAVORSKY : 06 45 49 32 24

ST-AUBIN-DU-CORMIER

DAGORNE : 02 99 39 18 01
LERALLU : 02 90 42 41 55

PHARMACIES

LA BOUËXIÈRE

DUVAL-LE QUELLEC : 02 99 62 62 65

LIFFRÉ

PHARM. DES DAMES : 02 99 68 31 13
VERT GALANT : 02 99 68 67 67

ST-AUBIN-DU-CORMIER

PHARM. DU GRAND STAUBIN :
02 99 39 16 26

PHARM.DU CORMIER : 02 99 39 10 88

PSYCHOLOGUES

LIFFRÉ

BLIN : 06 95 70 71 41
FLEURY : 07 67 63 22 75
FRANCOIS : 07 81 75 74 95
LHEUREUX : 06 21 99 76 73
PORTIER : 06 33 39 56 75

ST-AUBIN-DU-CORMIER

HEYRAUD : 06 64 67 05 26
PERON : 06 85 47 29 34

SAGES-FEMMES

LIFFRÉ

DEBORD : 06 37 65 32 22
VINATIER : 06 17 44 77 66
RABENJA : 06 59 78 80 23
SALMON : 06 37 65 32 32

ST-AUBIN-DU-CORMIER

CONGRATEL : 06 59 15 18 23

POMPES FUNÈBRES - REPESSÉ TRÉHOUR

1 rue des Châtaigniers, 35140 GOSNÉ
12 b rue Jean Béziel, 35450 LIVRÉ-SUR-CHANGEON

taxi.repessetrehour35@gmail.com

02 99 66 34 67
02 99 39 06 13
06 86 86 36 60

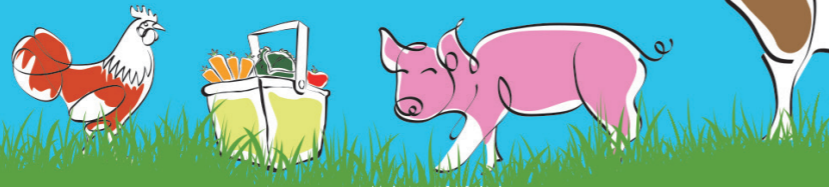
- Organisation des funérailles
- Transport de corps
- Accès à toute chambre funéraire
- Fourniture de cercueil



Laferme de la Mottais

Du producteur au consommateur

Horaires
mercredi : 9h30-12h30 / 14h30-19h
vendredi : 9h30-12h30 / 14h30-19h
samedi : 9h30-12h30



5, La Mottais Pot - 35140 Gosné
02 90 02 09 83 / 06 23 89 85 37
Drive-ferme-la-mottais.fr



Suivez-nous sur la Ferme de la Mottais



GESTIN SARL | Boissons chaudes et froides
Produits d'hygiène et d'entretien

Jean-Marie GESTIN

Z.A. de Tournebride • 35160 GOSNÉ
Tél. 02 99 66 34 04 • 06 48 47 93 51 • email : stegestin@orange.fr

TABAC - PRESSE - JEUX

Le Central Bar
3, place de l'Eglise - 35140 GOSNÉ ☎ 02 99 66 30 46

soins énergétiques

Magali DIBON
06 10 63 65 85
magalidibon@sfr.fr
7 Rue de la Forge
35140 GOSNÉ

N° D'URGENCE

SAMU : 15
POLICE : 17
POMPIERS : 18
URGENCES N° EUROPÉEN : 112
URGENCES SMS SOURDS
ET MALENTENDANTS : 114
SAMU SOCIAL : 115
ENFANCE MALTRAITÉE : 119
SOS MÉDECINS : 36 24
PHARMACIE DE GARDE : 32 37

COMMERCE

LES PAPILLES DU BOUCHER Boucherie	2 place de l'Église P. 07 66 81 38 66 lespapilleduboucher@gmail.com
BOULANGERIE HERVOCHON Boulangerie Pâtisserie	1 rue du Relais T. 09 62 08 53 06
CENTRAL BAR Bar Tabac Presse	3 place de l'Église T. 02 99 66 30 46
FERME DE LA MOTTAIS Vente à la ferme	5 La Mottais Pot T. 02 90 02 09 83
FERME DES SAVEURS Restaurant & bar à vin	15 Place de l'Église T. 02 23 42 97 72
EPICERIE ET SERVICES Épicerie et services	5 place de l'Église T. 02 90 78 08 76
MAT-PIZZA Pizza à emporter	P. 07 80 40 90 61

BÂTIMENT

FERREIRA Sergio Menuiserie	15 Bellevue P. 06 46 30 24 13
FLACHOT Gwenn Architecte DPLG	11 bis rue du Calvaire P. 06 80 13 05 66
BAT Aménagements Construction et rénovation bâtiments industriels et agricoles	7 rue des Châtaigniers P. 06 37 73 09 65 Contact@bat-amenagements.fr
HÉRISSON SARL Menuiserie	10 rue des Châtaigniers T. 02 99 66 34 42
HERVELEU Terrassement	P. 06 45 76 09 20 herveleu.terrassement@laposte.fr
JOURDAN Jérémy SARL Maçonnerie générale	7 Petite Lande T. 02 99 66 33 46
MB CRÉA RÉNOV' Aménagement intérieur et extérieur	P. 06 83 90 82 74
NEVEU Manuel Carreleur	5 rue du Lavoir P. 06 07 83 83 33
QUALIT'ESPACE Paysagiste	P. 06 66 89 35 07
REBILLON Anthony SARL Plomberie, chauffage, électricité	11 Petite Lande P. 06 30 79 20 54
REPAR'STORE Réparation, modernisation, pose de volets roulants et portes de garage	P. 06 38 62 86 24
REPESSÉ Franck Menuiserie et tout petits travaux/ Multiservices	1 La Bouaderie P. 06 95 70 39 45
RIAUX Didier Menuisier ébéniste	1 Vernée P. 06 29 82 70 52
SAUTEREAU Stanislas Peinture et décoration	14 allée des Vergers P. 06 64 48 84 05
SIROUET Ludovic SARL Entreprise de maçonnerie	12-13 rue des Châtaigniers P. 06 22 90 11 79
VAUFLEURY Yannick Peintre décorateur	P. 06 74 81 74 23

LE GUIDE DES COMMERÇANTS



SERVICE AUX PERSONNES

COIFF'ICI Morgane Coiffure à domicile	P. 06 87 17 82 73
L'ATELIER COIFFURE MIXTE Salon coiffure	5 rue du Relais T. 02 99 66 34 80
LE SALON DE MÉLANIE Salon de coiffure	7 place de l'Église T. 02 21 67 32 25
DIBON Magali Soins énergétiques	7 rue de la Forge P. 06 10 63 65 85
MA BEAUTÉ INSTITUT Beauté, cosmétique et soins	7b place de l'Église T. 02 23 37 61 09 mabeauteinstitut.gosne@gmail.com mabeauteinstitut.fr

LOISIRS ET ÉVÉNEMENTIELS

CELTIC TRAITEUR MENUET Loïc - Traiteur	2 rue des Châtaigniers T. 02 23 22 52 50
ÉCURIE COOK Centre équestre	6 Le Champ de l'Épine P. 06 11 82 41 20
EQUIMAGNIA Pension Chevaux - Écurie de propriétaires	2 La Chesnais P. 06 17 99 59 45
MA CABANE AU CANADA Location de salle	Ma Cabane au Canada P. 06 25 05 72 32
MASSON Pierrick Cours de musique	8 Vaurion T. 02 99 66 38 04
YEP MUSIC Duo musical	P. 06 87 28 54 74 www.yep-musique.com

DIVERS

ATELIER MARIE-LOUISE Couture, prêt-à-porter, accessoires, femme, enfant	2 La Devinière P. 06 62 57 98 46 www.ateliermarielouise.fr contact@ateliermarielouise.fr
AUC 35 Mécanique industrielle	1B la Frontinais T. 0 99 30 62 25
AUTO MOUSS'SERVICES Lavage véhicules	7 La Hubertais T. 06 18 06 18 72
ECLOZH Expert comptable et conseil	14 Bas-Rocher T. 02 23 27 93 79
GARAGE LECUYER Commerce/réparation véhicules	11 rue Nationale T. 02 99 66 31 05
GENETIC ET DISTRIBUTION Commerce de gros graines et plantes	3 Lyzenderie T. 02 99 66 37 53
GESTIN Jean-Marie Vente par automate	14 rue des Châtaigniers T. 02 99 66 34 04
HYPHARM Élevage génétique de lapins	1 Le Germillan T. 02 99 66 35 85
KIWI DESIGN Personnalisation textile	P. 06 51 87 27 99 contact@kiwidesign.fr www.kiwidesign.fr
LA PLUME D'ALICE Création couture pour bébés, enfants, zéro déchet et accessoires	8 Vernée P. 06 07 23 98 50 www.la-plume-d-alice.com la_plume_d_alice@yahoo.com
LECUYER Christophe Vente/internet	6 rue de la Forêt T. 02 99 66 37 04
RENNES REMORQUES Concessionnaire de remorques	4 rue des châtaigniers T. 02 90 09 21 40
ST Gestions SAP en administratif et accompagnement en informatique & Prestations administratives, appels d'offres, pré-comptabilité	https://www.stgestions.com P. 06 16 01 71 60 contact@stgestions.com



STANISLAS SAUTEREAU

14 allée des Vergers
35140 GOSNE
06.64.48.84.05
@ : stanislas.sautereau@outlook.fr
http://www.facebook.com/Stanislas-Sautereau-Peinture

Neuf & Rénovation

SARL SIROUET MAÇONNERIE

12-13 rue des Châtaigniers
ZA Tournebride - 35140 GOSNÉ
06 22 90 11 79 - 02 90 78 60 19
sarl.sirouet@hotmail.fr

HERVELEU Terrassement

SARL HERVELEU TERRASSEMENT
35140 GOSNÉ
P. 06 45 76 09 20

Vaufleury Peinture & Décoration

GOSNÉ
www.vaufleury-peinture.com
06 74 81 74 23

CENTRE ÉQUESTRE ÉCURIE COOK

Saint Aubin du Cormier
Initiation dès l'âge de 3 ans
Manège couvert,
2 carrières, promenade en forêt
Nouveau : OFFRE
3 heures découvertes à 40€

06 11 82 41 20
www.ecurie-cook.com

RENAULT La vie, avec passion | **DACIA**

GARAGE LECUYER Kevin

02 99 66 31 05
11 rue Nationale - 35140 GOSNÉ
garagelecuyer.k@gmail.com

ENTRETIEN RÉPARATIONS

Distribution • Embrayage • Diagnostic
Géométrie • Climatisation • Carte grise

VENTE Véhicules Neufs et Occasions

Bon laizi su la greve !

Bonnes vacances à la plage !

N-i a bel e ben de monde qui vienent cez nous a la haote sézon se pourmener a la mè. Faot dire qu'el ét belle, notr Bertègn ! Vla du parolier pour vos joueries de greve. Mès don'ous garde de pas fére meriene trop lontemp au soulai !

Beaucoup de monde vient chez nous en été pour se promener en bord de mer. C'est vrai qu'elle est belle notre Bretagne ! Voilà du vocabulaire pour vos jeux sur la plage. Mais attention à ne pas vous endormir trop longtemps au soleil !

Les verluniaos de soulai



Les lunettes de soleil

Naijer den la mè



Nager dans la mer

La bagnarde/ les canecõns



Le maillot de bain

La touaille



La serviette

Le châte de sabl



Le château de sable

La torchonée



Le pique-nique

Le vouelier



Le voilier

La pllanche a vouele



La planche à voile

La maove



La mouette

Le chancr



Le crabe

Les moucls



Les moules

La chevrette



La crevette

Le paichou



Le pêcheur

L'étaile-de-mè



L'étoile de mer

Chant :

A la paiche es moucls, moucls, moucls
 Mai, j'veus pu i aler meman,
 Le monde de la vile, vile, vile
 Me priend ma panierée, meman (bis)

A la pêche aux moules, moules, moules
 Je ne veux plus y aller, maman
 Les gens de la ville, ville, ville
 M'ont pris mon panieré, meman (bis)